



## INFORME DE LA ADMINISTRACIÓN DE LABORATORIOS GENÉRICOS FARMACÉUTICOS ECUATORIANOS S.A. SOBRE EL EJERCICIO ECONÓMICO 2017

A los Señores Accionistas de  
Laboratorios Genéricos Farmacéuticos Ecuatorianos S.A.

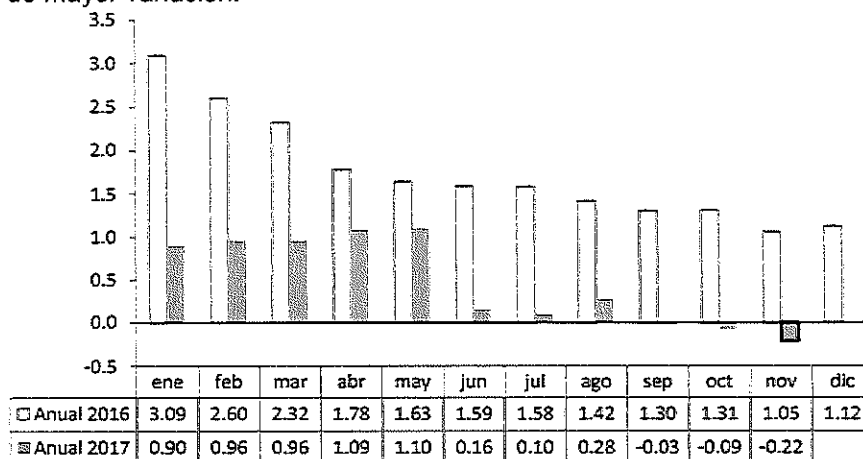
De conformidad con lo estipulado en la Ley de Compañías y los Estatutos de la Sociedad, cumpla en poner a su consideración el Informe de la Administración por el ejercicio económico terminado el 31 de diciembre del 2017.

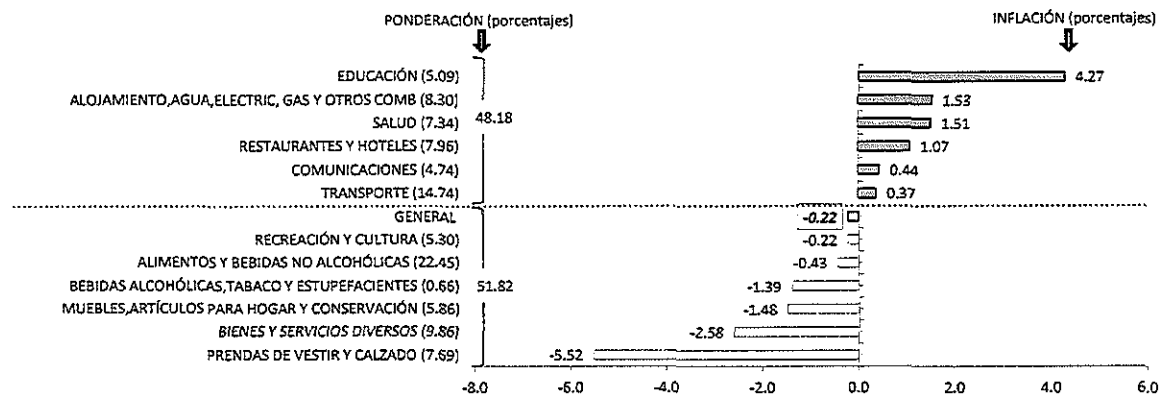
### AMBIENTE EXTERNO

A continuación los principales puntos de la situación política y económica que se vivió en el país durante el año:

Según cifras oficiales, desde la caída de los precios del petróleo en 2014, la falta de recursos del Estado ha golpeado por dos años la economía y los sectores productivos, a través de una cadena de impagos y el consecuente bajón de la actividad económica con severo impacto en el empleo. Sin embargo, para el 2016 se evidencia un crecimiento en las variables de los sectores Real, Externo, Monetario y Financiero.

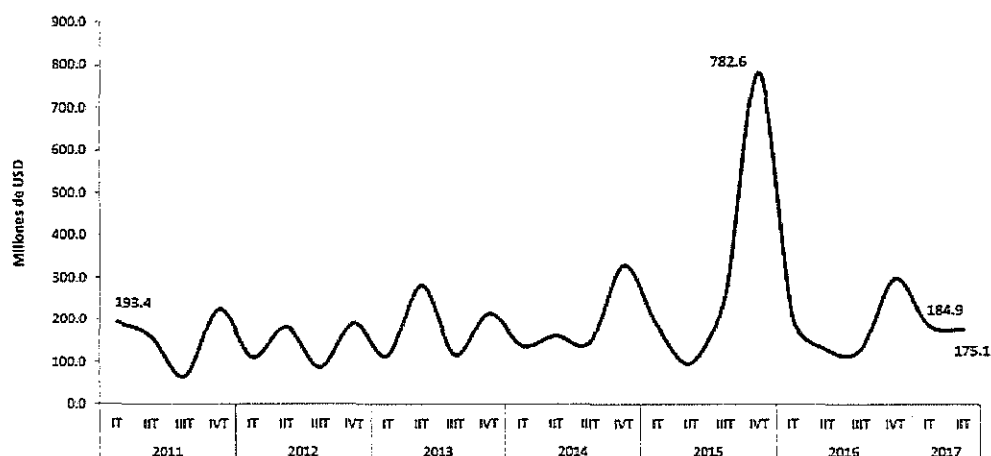
A nivel anual, el registro de la inflación fue negativo (0.22%) en el mes de estudio. Por divisiones de bienes y servicios, 6 agrupaciones que ponderan el 51.82% presentaron variaciones negativas, siendo prendas de vestir y calzado; y, bienes y servicios diversos las de mayor porcentaje; en las restantes 6 agrupaciones que en conjunto ponderan el 48.18% se registró variación positiva, siendo educación la de mayor variación.





Fuente: Banco Central del Ecuador

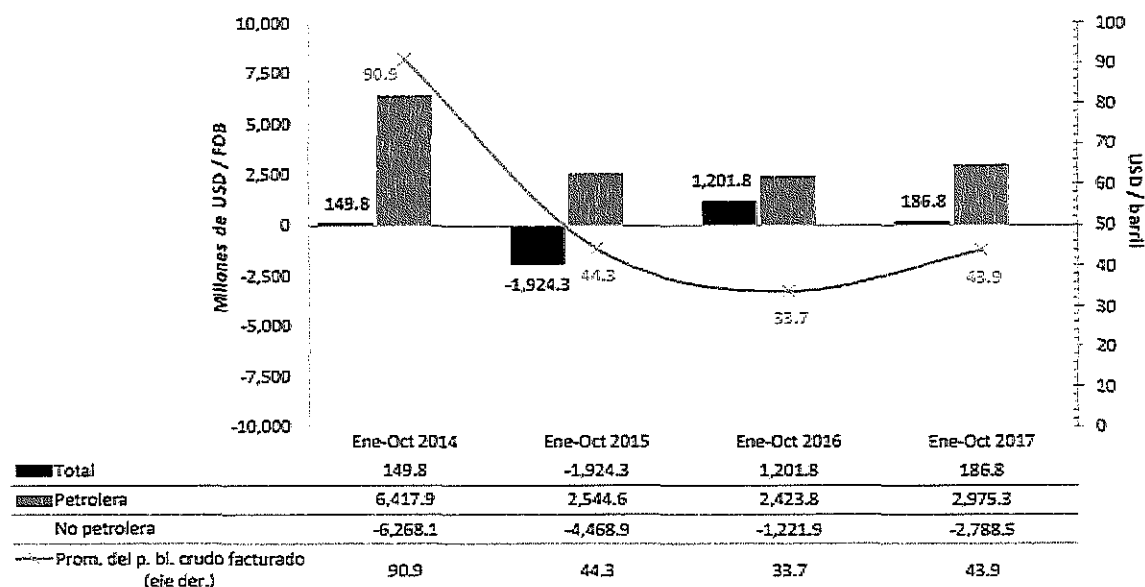
En el segundo trimestre de 2017, la Inversión Extranjera Directa registró un flujo de USD 175.1 millones, cifra inferior en USD 9.8 millones si la comparamos con el primer trimestre de 2017 (USD 184.9 millones). Las ramas de actividad en donde más se ha invertido fueron: Explotación de minas y canteras, Transporte, almacenamiento y comunicación, Industria manufacturera, Agricultura, silvicultura y pesca, Servicios prestados a empresas; y, Comercio.



Fuente: Banco Central del Ecuador

En el segundo trimestre de 2017, el flujo de IED ascendió a USD 175 millones, valor que fue distribuido en: Acciones y participaciones (USD 110 millones), Utilidades reinvertidas (USD 47 millones) y Otro capital (USD 18 millones).

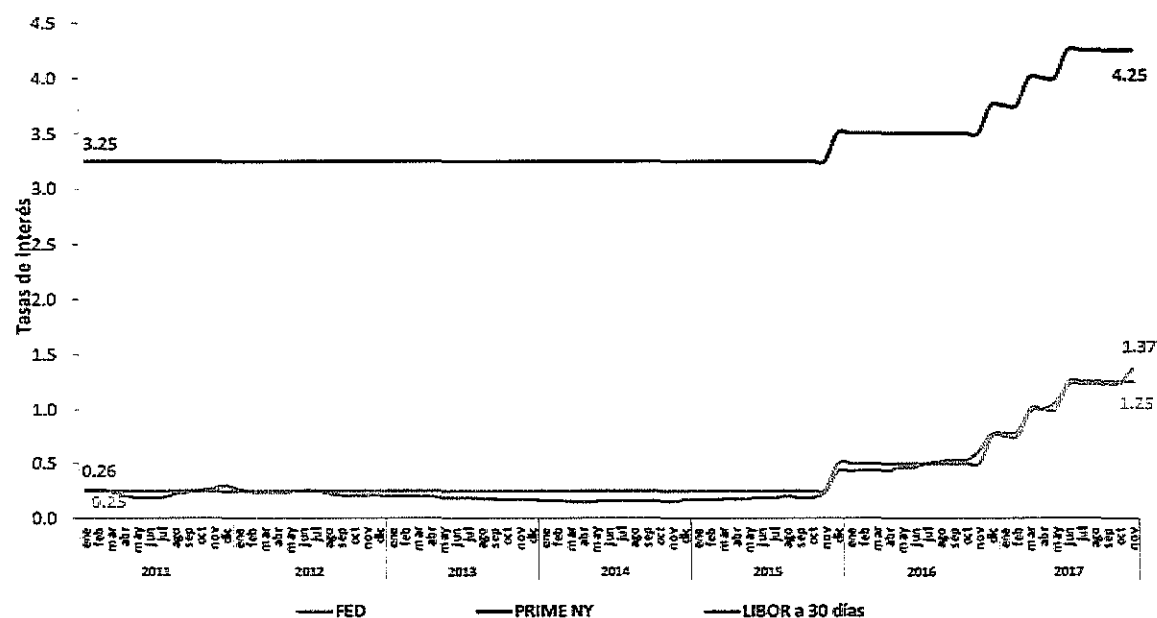
La Balanza Comercial registró un superávit en valor FOB de USD 186.8 millones durante el período enero – octubre de 2017, debido a un aumento en el valor FOB de las exportaciones petroleras, consecuencia de la recuperación del precio de barril de petróleo y a un crecimiento de las exportaciones no petroleras. Si se compara con el saldo comercial en el mismo período del año 2016 (USD 1,201.8 millones), este disminuye en 84.5%.



Fuente: Banco Central del Ecuador

Entre los meses de enero y octubre de 2017, las exportaciones totales en valor FOB alcanzaron USD 15,721.4 millones, 14.1% más en términos relativos frente a las exportaciones realizadas en el mismo período de 2016 (USD 13,778.4 millones).

Los niveles de tasas de interés internacionales no presentaron variaciones en noviembre de 2017 a excepción de la tasa Libor. La tasa de los Fondos Federales fue de 1.25 %, la Prime de 4.25 % y la Libor a 30 días de 1.37 %. La Reserva Federal de los Estados Unidos (FED) en el mes de junio, modificó las tasas de interés de corto plazo en respuesta al mejor desempeño de su economía.



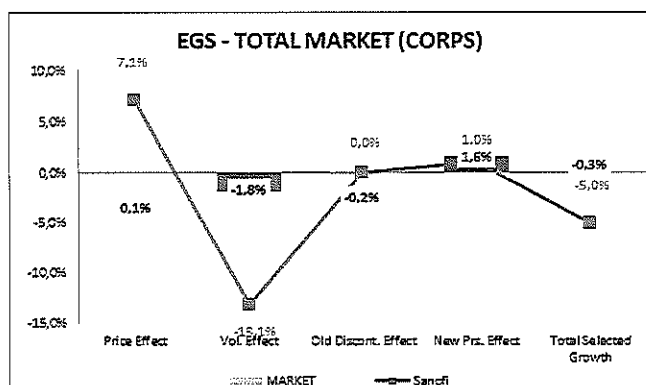
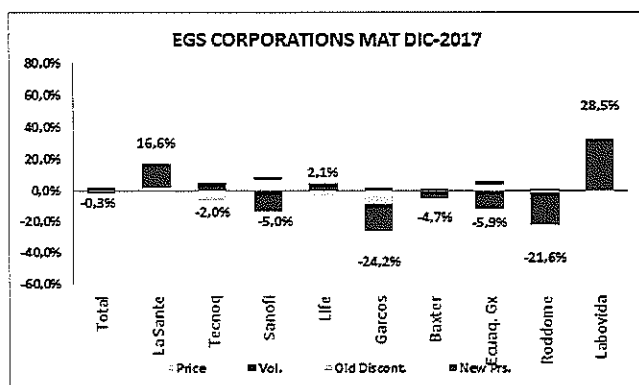
Fuente: Banco Central del Ecuador

## RESUMEN MERCADO GENÉRICOS ECUADOR

(Auditoría IMS a Diciembre de 2017)

El Mercado Privado Farmacéutico Ecuatoriano de Genéricos (sin leches sin vacunas) en el año 2017, tuvo un decrecimiento de -0,3% versus el 2016; Al MAT Diciembre 2017 este mercado vendió € 75.9 Millones, el principal eje de crecimiento fue la introducción de nuevos productos con un impacto de 1,6%.

TOTAL GX MARKET PERFORMANCE														
DEC 2017		MONTH				ROLLING QUARTER				YTD				
Ranking in MAT		Sales (M€)	+/- (%)	Delta pts	MS (%)	Sales (M€)	+/- (%)	Delta pts	MS (%)	Sales (M€)	+/- (%)	Delta pts	MS (%)	Gain-Loss in MS (pt)
SANOFI GX	3	1,1	-12,1%	-3,8 pt	18,2%	3,3	-12,5%	-9,4 pt	18,0%	13,7	-5,0%	-4,6 pt	18,0%	-0,9 pt
TOTAL GX MARKET		6,2	-8,3%		100,0%	18,5	-3,1%		100,0%	75,9	-0,3%		100,0%	
Top 10 Corporations		5,3	-8,8%	-0,5 pt	86,5%	15,9	-3,6%	-0,5 pt	86,0%	65,0	-0,1%	0,2 pt	85,7%	0,2 pt
LA SANTE	1	1,6	0,1%	8,4 pt	26,2%	4,8	10,2%	13,3 pt	26,0%	18,8	16,6%	16,9 pt	24,8%	3,6 pt
CORP.TECNOQUIMICAS	2	1,2	11,8%	20,1 pt	19,9%	5,5	7,5%	10,5 pt	19,1%	13,8	-2,0%	-1,7 pt	18,2%	-0,9 pt
SANOFI CORP	3	1,1	-12,1%	-3,8 pt	18,2%	3,3	-12,5%	-9,4 pt	18,0%	13,7	-5,0%	-4,6 pt	18,0%	-0,9 pt
LIFE CORP.	4	0,4	-15,7%	-7,4 pt	6,7%	1,3	-8,9%	-5,8 pt	6,9%	5,6	2,1%	2,4 pt	7,4%	0,2 pt
GARCOS CORP.	5	0,3	-1,5%	6,5 pt	5,4%	0,9	-10,3%	-7,3 pt	5,1%	3,9	-24,2%	-23,9 pt	5,1%	-1,6 pt
BAXTER	6	0,2	-28,7%	-20,3 pt	2,7%	0,5	-18,0%	-15,0 pt	2,8%	2,4	-4,7%	-4,4 pt	3,2%	-0,1 pt
ECUAQUIMICA CORP	7	0,2	-33,3%	-25,0 pt	2,6%	0,5	-16,6%	-18,6 pt	2,8%	2,4	-5,9%	-5,6 pt	3,1%	-0,2 pt
RODDOME CORP	8	0,1	-71,5%	-65,5 pt	1,5%	0,4	-44,0%	-40,9 pt	2,3%	2,1	-21,6%	-21,2 pt	2,7%	-0,7 pt
LABOVIDA	9	0,1	26,3%	34,7 pt	1,8%	0,3	6,3%	9,4 pt	1,7%	1,3	28,5%	28,8 pt	1,7%	0,4 pt
ROCNARF S.A. LABS	10	0,1	-32,9%	-24,5 pt	1,5%	0,3	-13,7%	-10,6 pt	1,4%	1,0	-7,1%	-6,7 pt	1,4%	-0,1 pt
Others		0,8	-5,2%	3,1 pt	13,5%	2,6	0,2%	3,3 pt	14,0%	10,8	-1,5%	-1,2 pt	14,3%	-0,2 pt



Al MAT Diciembre 2017, las Corporaciones Top 5 de Ecuador fueron: La Santé (MS 24,8%), Corp. Tecnoquímicas (MS 18,2%), Sanofi (MS 18,0%), Life (MS 7,4%), Garcos (MS 5,1%) quienes suman un MS de 70% del total del mercado de genéricos

Las 10 principales moléculas del mercado son Losartan, Ácido ascórbico + zinc, Sodio, Omeprazole, Azitromicina, Sildenafil, Atorvastatina, Diclofenaco, Amoxicilina y Aciclovir.

## Molecule Ranking

Rk	INN Molecule	Month				Quarter				Year-To-Date				MAT			
MAT	Top 15 Market INN	Mkt M€	Market +/-	Sanofi Gx	MS	Mkt M€	Market +/-	Sanofi Gx	MS	Mkt M€	Market +/-	Sanofi Gx	MS	Mkt M€	Market +/-	Sanofi Gx	MS
	<b>TOTAL</b>	<b>6,2</b>	<b>-8,3%</b>	<b>-12,3%</b>	<b>18,0%</b>	<b>18,5</b>	<b>-3,1%</b>	<b>-12,4%</b>	<b>17,8%</b>	<b>75,9</b>	<b>-0,3%</b>	<b>-4,9%</b>	<b>17,8%</b>	<b>75,9</b>	<b>-0,3%</b>	<b>-4,9%</b>	<b>17,8%</b>
1	Losartan	0,4	3,2%	5,2%	25,2%	1,1	6,2%	10,0%	26,4%	4,3	14,1%	22,8%	23,4%	4,3	14,1%	22,8%	23,4%
2	Ascorbic Acid + Zinc	0,3	35,1%	-	-	1,0	20,1%	-	-	3,9	12,3%	-	-	3,9	12,3%	-	-
3	Sodium	0,2	-20,1%	-	-	0,7	-16,0%	-	-	3,1	1,3%	-	-	3,1	1,3%	-	-
4	Omeprazole	0,2	-34,4%	-7,6%	19,3%	0,6	-20,8%	-6,5%	17,3%	2,9	-19,8%	11,6%	16,1%	2,9	-19,8%	11,6%	16,1%
5	Azithromycin	0,2	-24,6%	-7,8%	32,4%	0,5	-18,5%	-19,4%	28,3%	2,4	-1,3%	17,2%	27,1%	2,4	-1,3%	17,2%	27,1%
6	Sildenafil	0,2	-7,0%	-5,5%	22,6%	0,6	-3,0%	8,0%	22,6%	2,1	5,3%	31,3%	22,4%	2,1	5,3%	31,3%	22,4%
7	Atorvastatin	0,2	-12,2%	-43,0%	9,4%	0,5	-4,7%	-33,3%	12,8%	2,1	-1,2%	-6,6%	13,7%	2,1	-1,2%	-6,6%	13,7%
8	Diclofenac	0,2	-14,2%	-16,3%	32,4%	0,5	-2,1%	-6,6%	32,2%	1,8	-4,6%	-7,4%	33,6%	1,8	-4,6%	-7,4%	33,6%
9	Amoxicillin	0,1	-25,1%	-85,2%	4,6%	0,4	-13,5%	-69,1%	8,4%	1,7	-7,7%	-46,5%	15,0%	1,7	-7,7%	-46,5%	15,0%
10	Aciclovir	0,1	-0,6%	0,9%	50,4%	0,4	-1,8%	0,7%	49,6%	1,6	-3,5%	9,7%	48,7%	1,6	-3,5%	9,7%	48,7%
11	Vitamin B Complex	0,1	8,3%	-	-	0,3	1,4%	-	-	1,4	-0,6%	-	-	1,4	-0,6%	-	-
12	Ibuprofen	0,1	4,9%	-3,0%	57,5%	0,3	3,7%	-1,3%	59,5%	1,3	-2,6%	2,6%	61,0%	1,3	-2,6%	2,6%	61,0%
13	Ciprofloxacin	0,1	-15,4%	108,3%	18,8%	0,3	-0,6%	54,7%	18,8%	1,3	-6,6%	-2,1%	16,2%	1,3	-6,6%	-2,1%	16,2%
14	Loratadine	0,1	9,4%	-17,6%	9,1%	0,3	6,7%	26,6%	14,1%	1,2	12,7%	24,9%	20,9%	1,2	12,7%	24,9%	20,9%
15	Paracetamol	0,1	-21,1%	-17,5%	44,3%	0,3	-14,9%	-5,2%	44,7%	1,2	-20,1%	-0,1%	44,0%	1,2	-20,1%	-0,1%	44,0%
	Others	3,5	-8,1%	-13,5%	16,9%	10,7	-2,3%	-16,9%	16,5%	43,7	0,0%	-11,9%	16,6%	43,7	0,0%	-11,9%	16,6%

Las principales moléculas de Sanofi Genfar son Losartan, Ibuprofeno, Aciclovir, Azitromicina y Diclofenaco.

## Molecule Ranking

Rk	INN Molecule	Month				Quarter				Year-To-Date				MAT			
MAT	TOP 15 Sanofi Gx INN	M€	Sanofi Gx +/-	Market +/-	MS	M€	Sanofi Gx +/-	Market +/-	MS	M€	Sanofi Gx +/-	Market +/-	MS	M€	Sanofi Gx +/-	Market +/-	MS
	<b>TOTAL</b>	<b>1,1</b>	<b>-12,3%</b>	<b>-8,3%</b>	<b>18,0%</b>	<b>3,3</b>	<b>-12,4%</b>	<b>-3,1%</b>	<b>17,8%</b>	<b>13,5</b>	<b>-4,9%</b>	<b>-0,3%</b>	<b>17,8%</b>	<b>13,5</b>	<b>-4,9%</b>	<b>-0,3%</b>	<b>17,8%</b>
1	Losartan	0,1	5,2%	3,2%	25,2%	0,3	10,0%	6,2%	26,4%	1,0	22,8%	14,1%	23,4%	1,0	22,8%	14,1%	23,4%
2	Ibuprofen	0,1	-3,0%	4,9%	57,5%	0,2	-1,3%	3,7%	59,5%	0,8	2,6%	-2,6%	61,0%	0,8	2,6%	-2,6%	61,0%
3	Aciclovir	0,1	0,9%	-0,6%	50,4%	0,2	0,7%	-1,8%	49,6%	0,8	9,7%	-3,5%	48,7%	0,8	9,7%	-3,5%	48,7%
4	Azithromycin	0,1	-7,8%	-24,6%	32,4%	0,2	-19,4%	-18,5%	28,3%	0,6	17,2%	-1,3%	27,1%	0,6	17,2%	-1,3%	27,1%
5	Diclofenac	0,0	-16,3%	-14,2%	32,4%	0,2	-6,6%	-2,1%	32,2%	0,6	-7,4%	-4,6%	33,6%	0,6	-7,4%	-4,6%	33,6%
6	Amlodipine	0,0	0,8%	-23,4%	50,7%	0,1	-4,9%	-5,7%	47,1%	0,5	11,2%	-3,4%	46,2%	0,5	11,2%	-3,4%	46,2%
7	Paracetamol	0,0	-17,5%	-21,1%	44,3%	0,1	-5,2%	-14,9%	44,7%	0,5	-0,1%	-20,1%	44,0%	0,5	-0,1%	-20,1%	44,0%
8	Sildenafil	0,0	-5,5%	-7,0%	22,6%	0,1	8,0%	-3,0%	22,6%	0,5	31,3%	5,3%	22,4%	0,5	31,3%	5,3%	22,4%
9	Omeprazole	0,0	-7,6%	-34,4%	19,3%	0,1	-6,5%	-20,8%	17,3%	0,5	11,6%	-19,8%	16,1%	0,5	11,6%	-19,8%	16,1%
10	Dexamethasone	0,0	-16,7%	-2,4%	70,2%	0,1	-12,1%	0,4%	70,6%	0,4	-10,1%	4,2%	67,0%	0,4	-10,1%	4,2%	67,0%
11	Terbinafine	0,0	14,7%	9,8%	84,5%	0,1	9,7%	8,2%	82,3%	0,3	16,0%	14,9%	81,6%	0,3	16,0%	14,9%	81,6%
12	Ketorolac	0,0	-7,7%	8,4%	84,2%	0,1	8,3%	30,0%	82,5%	0,3	-29,1%	-20,3%	88,6%	0,3	-29,1%	-20,3%	88,6%
13	Clotrimazole	0,0	-4,0%	-3,2%	86,0%	0,1	-0,2%	1,7%	85,9%	0,3	-3,7%	0,9%	83,1%	0,3	-3,7%	0,9%	83,1%
14	Atorvastatin	0,0	-43,0%	-12,2%	9,4%	0,1	-33,3%	-4,7%	12,8%	0,3	-6,6%	-1,2%	13,7%	0,3	-6,6%	-1,2%	13,7%
15	Amoxicillin	0,0	-85,2%	-25,1%	4,6%	0,0	-69,1%	-13,5%	8,4%	0,3	-46,5%	-7,7%	15,0%	0,3	-46,5%	-7,7%	15,0%
	Others	0,5	-14,3%	-5,7%	11,0%	1,4	-19,0%	-1,7%	10,9%	5,9	-12,7%	1,1%	11,4%	5,9	-12,7%	1,1%	11,4%

## RESUMEN ECONÓMICO Y FINANCIERO

En relación al desenvolvimiento de nuestra empresa dentro del mercado ecuatoriano, a continuación se detallan las principales cifras de los estados financieros al 31 de diciembre del 2017:

- Las ventas totales de la compañía (incluyendo exportaciones) al cierre de diciembre del 2017 ascienden a KUSD 14.113 vs. KUSD 15.933 del año 2016, lo que representa una disminución del 13%.

Las pérdidas generadas durante los años 2017 y 2016 ascienden a KUSD 16 y KUSD 1.799, respectivamente.

	<u>2017</u>	<u>2016</u>
Ingresos por ventas	14.113	15.933
Costo de productos vendidos	<u>(11.560)</u>	<u>(9.830)</u>
Utilidad bruta	2.553	6.103
Gastos operacionales		
De venta	(3.499)	(4.977)
De administración	(499)	(822)
Otros gastos, neto	<u>(445)</u>	<u>(181)</u>
(Pérdida) utilidad antes de Impuesto a la renta	(1.890)	123
Impuesto a la renta	<u>(75)</u>	<u>(121)</u>
(Pérdida) utilidad neta del año	<u>(1.965)</u>	<u>2</u>
Otros resultados integrales		
Partidas que no se reclasificarán posteriormente al resultado del ejercicio:		
Nuevas mediciones de los planes de beneficio definido - ganancias actuariales	<u>166</u>	<u>(18)</u>
<b>(Pérdida) utilidad y resultado integral del año</b>	<b><u>(1.799)</u></b>	<b><u>(16)</u></b>

- Los activos disminuyeron en 1,6%, KUSD 136, debido a la recuperación de cartera y pago a proveedores.

Las otras cuentas por cobrar, al 31 de diciembre del 2017 y 2016 fueron de KUSD 51 y KUSD 220, respectivamente.

- Los pasivos disminuyeron en 12%, KUSD 837, principalmente debido al pago de obligaciones financieras.

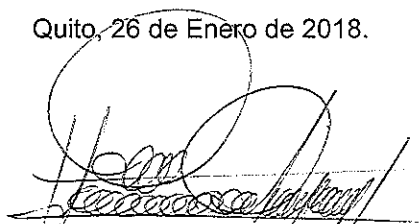
Las obligaciones financieras al 31 de diciembre del 2017 ascienden a KUSD 5.101 y KUSD 6.100 en el 2016.

### Eventos subsecuentes

No se han presentado eventos significativos, con posterioridad a la fecha del balance, que pudieran tener un impacto material en la posición financiera o los resultados de las operaciones de la Compañía.

Los accionistas seguirán proporcionando su apoyo financiero, operativo y tecnológico, continuaremos con la estrategia de buscar continuamente oportunidades de negocio e innovación, desarrollando y distribuyendo soluciones terapéuticas para mejorar la vida de las personas.

Quito, 26 de Enero de 2018.

A handwritten signature in black ink, appearing to read 'Francisco Sosa', is written over a horizontal line. The signature is stylized and cursive.

Francisco Sosa  
**Gerente Financiero Administrativo**  
**CFO**  
**Laboratorios Genéricos Farmacéuticos Ecuatorianos S.A.**  
**Genfar Ecuador**