

Hotel La Laguna S. A.

Estados Financieros

31 de diciembre de 1998 y 1997

Con el Informe de los Auditores Independientes

Informe de los Auditores Independientes

A la Junta de Directorio y Accionistas
Hotel La Laguna S. A.:

Hemos efectuado la auditoría de los balances generales adjuntos de Hotel La Laguna S. A. al 31 de diciembre de 1998 y 1997, y de los estados conexos de utilidades, evolución del patrimonio y de flujos de efectivo por los años que terminaron en esas fechas. Estos estados financieros son responsabilidad de la administración de la Compañía. Nuestra responsabilidad es expresar una opinión sobre estos estados financieros con base en nuestras auditorías.

Efectuamos nuestras auditorías de acuerdo con normas de auditoría generalmente aceptadas. Esas normas requieren que planifiquemos y realicemos la auditoría para obtener una seguridad razonable acerca de si los estados financieros están libres de errores significativos. Una auditoría incluye examinar, sobre una base selectiva, la evidencia que respalda los montos y las revelaciones en los estados financieros. Una auditoría incluye evaluar tanto los principios de contabilidad utilizados y las estimaciones significativas hechas por la administración, como la presentación en conjunto de los estados financieros. Consideramos que nuestra auditoría ofrece una base razonable para nuestra opinión.

Como se explica en la nota 1 (b), la Compañía prepara sus estados financieros y mantiene sus registros de contabilidad de conformidad con las normas de contabilidad emitidas por la Superintendencia de Compañías de la República del Ecuador, las cuales difieren en ciertos aspectos de los principios de contabilidad generalmente aceptados.

En nuestra opinión, los estados financieros antes mencionados presentan razonablemente, en todos sus aspectos importantes, la situación financiera de Hotel La Laguna S. A. al 31 de diciembre de 1998 y 1997, los resultados de sus operaciones y los flujos de efectivo por los años que terminaron en esas fechas, de conformidad con las normas de contabilidad emitidas por la Superintendencia de Compañías de la República del Ecuador.

Según se indica en la nota 2 a los estados financieros, en 1997 la Compañía cambió el método de contabilización de los activos de operación.

KPMG Peat Marwick
SC-RNAE 069

Febrero 22 de 1999, excepto
por la nota 16, cuya fecha es al
11 de marzo de 1999

Ing. Patricia de Arteaga, Socia
Registro N° 14571

- 2 -

Firma Miembro de
Klynveld Peat Marwick Goerdeler

Hotel La Laguna S. A.

Estados de Utilidades

Años que terminaron el 31 de diciembre de 1998 y 1997

(En miles)

	<u>1998</u>	<u>1997</u>
Ingresos netos:		
Habitaciones	S/. 3.969.474	2.963.561
Alimentos y bebidas	4.247.085	3.387.501
Otros departamentos de operación	447.141	349.776
Otros ingresos	<u>96.080</u>	<u>117.951</u>
Total ingresos netos	8.759.780	6.818.789
Gastos de operación:		
Habitaciones	477.667	462.969
Alimentos y bebidas	1.725.358	1.969.409
Otros departamentos de operación	310.786	169.556
Generales y administrativos	1.528.662	1.076.472
Distracción y recreación de huéspedes	192.726	176.215
Activos de operación	95.986	133.156
Publicidad y promoción	882.112	132.145
Energía y mantenimiento	968.243	627.571
Honorarios (nota 4)	<u>262.969</u>	<u>118.438</u>
Total gastos de operación	<u>6.444.509</u>	<u>4.865.931</u>
Utilidad antes de gastos fijos	2.315.271	1.952.858
Gastos fijos:		
Seguros	84.573	85.855
Depreciaciones (nota 7)	<u>840.887</u>	<u>772.047</u>
Total gastos fijos	<u>925.460</u>	<u>857.902</u>
	1.389.811	1.094.956
Otros (ingresos) egresos:		
Intereses (ganados) pagados, neto	(73.994)	265.318
Pérdida (ganancia) en cambio, neta (nota 1-i)	(89.977)	339.126
Utilidad en ventas de acciones (nota 6)	(79.514)	-
Dividendos recibidos (nota 6)	(13.601)	(27.202)
Misceláneos, neto	<u>96.078</u>	<u>33.019</u>
Total otros (ingresos) egresos	<u>(161.008)</u>	<u>610.261</u>
Utilidad antes de participación de los trabajadores en las utilidades, impuesto a la renta y efecto acumulativo del cambio en método de contabilidad	1.550.819	484.695
Participación de los trabajadores en las utilidades (nota 1-h)	<u>168.556</u>	<u>68.108</u>
Utilidad antes de impuesto a la renta y efecto acumulativo del cambio en método de contabilidad, pasan	S/. 1.382.263	416.587

Hotel La Laguna S. A.

Estados de Utilidades, Continuación

(En miles)

		<u>1998</u>	<u>1997</u>
Vienen	S/.	1.382.263	416.587
Impuesto a la renta (nota 10)		<u>132.073</u>	<u>71.043</u>
Utilidad neta antes del efecto acumulativo del cambio en método de contabilidad		1.250.190	345.544
Efecto acumulativo del cambio en el método de contabilizar los activos de operación (nota 2)		<u>-</u>	<u>171.982</u>
Utilidad neta	S/.	<u>1.250.190</u>	<u>173.562</u>

Véanse las notas que acompañan a los estados financieros.

Hotel La Laguna S. A.
Estados de Evolución del Patrimonio

Años que terminaron el 31 de diciembre de 1998 y 1997

(En miles)

	Capital acciones	Aumento de capital en trámite (nota 12)	Reserva legal (nota 13)	Reserva especial	Reserva por revalorización del patrimonio (nota 2)	Reexpresión monetaria (nota 3)	Déficit	Patrimonio de los accionistas neto
Saldos al 31 de diciembre de 1996, como fueron previamente informados	S/. 3.790.000	-	7.397	24.470	753.154	-	(315.168)	4.259.853
Pago de glosas fiscales de años 1993 al 1995	-	-	-	(24.470)	-	-	(21.966)	(46.436)
Ajuste de reexpresión monetaria de edificios (notas 3 y 7)	-	-	-	-	-	3.400.655	-	3.400.655
Ajuste por faltante de activos fijos (nota 7)	-	-	-	-	-	-	(263.789)	(263.789)
Ajuste por depreciación de la reexpresión monetaria de edificios de años anteriores (notas 3 y 7)	-	-	-	-	-	-	(284.676)	(284.676)
Compensación	-	-	-	-	(263.789)	(284.676)	548.465	-
Saldos al 31 de diciembre de 1996, reestructurados	3.790.000	-	7.397	-	489.365	3.115.979	(337.134)	7.065.607
Utilidad neta	-	-	-	-	-	-	173.562	173.562
Dividendos en acción	-	-	-	-	8.805	-	-	8.805
Aportes en efectivo	-	847.696	-	-	-	-	-	847.696
Reexpresión de los activos no monetarios y del patrimonio (nota 3)	-	-	-	-	1.327.776	(181.044)	(166.240)	1.080.492
Saldos al 31 de diciembre de 1997	S/. 3.790.000	847.696	7.397	-	1.825.946	2.934.935	(229.812)	9.176.162

(Continúa)

Hotel La Laguna S.A.

Estados de Evolución del Patrimonio, Continuación

(En miles)

	Capital acciones	Aumento de capital en trámite (nota 12)	Reserva legal (nota 13)	Reserva especial	Reserva por revalorización del patrimonio (nota 3)	Reexpresión monetaria (nota 3)	Utilidades disponibles (déficit)	Patrimonio de los accionistas neto
Saldos al 31 de diciembre de 1997 como fueron previamente reportados	S/. 3.790.000	847.696	7.397	-	1.825.946	2.934.935	(229.812)	9.176.162
Utilidad neta	-	-	-	-	-	-	1.250.190	1.250.190
Aportes en efectivo (nota 12)	-	2.304	-	-	-	-	-	2.304
Capitalización (nota 3)	850.000	(850.000)	-	-	-	-	-	-
Apropiación para reservas	-	-	17.357	156.205	-	-	(173.562)	-
Ajuste a la reexpresión monetaria de años anteriores (nota 3)	-	-	-	-	-	(913.577)	31.909	(881.668)
Reexpresión monetaria de los activos no monetarios y del patrimonio (nota 3)	-	-	-	-	2.994.984	516.182	(185.480)	3.325.686
Compensación de la reexpresión monetaria (nota 3)	-	-	-	-	1.948.686	(2.537.540)	588.854	-
Saldos al 31 de diciembre de 1998	S/. 4.640.000	-	24.754	156.205	6.769.616	-	1.282.099	12.872.674

Véanse las notas que acompañan a los estados financieros.

Hotel La Laguna S. A.

Estados de Flujos de Efectivo

Años que terminaron el 31 de diciembre de 1998 y 1997

(En miles)

	<u>1998</u>	<u>1997</u>
Flujos de efectivo de las actividades de operación (nota 14):		
Efectivo recibido de clientes	S/. 8,647.307	6.654.266
Efectivo pagado a proveedores y empleados	(6.009.292)	(5.361.224)
Intereses pagados	(37.677)	(274.317)
Intereses recibidos	96.676	22.580
Impuesto a la renta pagado	(119.777)	(110.629)
Otros egresos, neto	<u>(82.475)</u>	<u>(317.842)</u>
Efectivo neto provisto por las actividades de operación	<u>2.494.762</u>	<u>612.834</u>
Flujos de efectivo de las actividades de inversión:		
Pagos por compra de propiedades y equipos	(183.406)	(112.684)
Adquisición de inversiones en acciones	(78.045)	(11.743)
Préstamo otorgado a Compañía relacionada	(635.000)	-
Efectivo recibido por venta de acciones	<u>345.473</u>	<u>-</u>
Efectivo neto utilizado en las actividades de inversión	<u>(550.978)</u>	<u>(124.427)</u>
Flujos de efectivo de las actividades de financiamiento:		
Préstamo (cancelado) recibido	(1.096.460)	895.020
Pagos del principal de la deuda a largo plazo	-	(1.997.600)
Aportes en efectivo de accionistas	<u>2.304</u>	<u>847.696</u>
Efectivo neto utilizado en las actividades de financiamiento	<u>(1.094.156)</u>	<u>(254.884)</u>
Aumento neto en efectivo y equivalentes de efectivo	849.628	233.523
Efectivo y equivalentes de efectivo al inicio del año	<u>410.845</u>	<u>177.322</u>
Efectivo y equivalentes de efectivo al final del año	S/. <u>1.260.473</u>	<u>410.845</u>

Véanse las notas que acompañan a los estados financieros.

Hotel La Laguna S. A.

Notas a los Estados Financieros

31 de diciembre de 1998 y 1997

(En miles)

(1) Resumen de Políticas Importantes de Contabilidad

(a) Operaciones y Entorno Económico

Hotel La Laguna S. A. es una Compañía constituida en la República del Ecuador el 22 de junio de 1982 e inició sus operaciones en julio de 1983 las que consisten en brindar servicios de hotelería turística en todas sus fases, en las instalaciones del Hotel La Laguna ubicado en la ciudad de Cuenca.

En 1998 el frágil ambiente macroeconómico del Ecuador fue severamente afectado por las pérdidas ocasionadas por el fenómeno climatológico Corriente de El Niño, el bajo precio internacional del petróleo y la crisis financiera internacional que ocasionó una significativa reducción del crédito externo. Las influencias de estas condiciones económicas adversas incluyen un reducido crecimiento del producto interno bruto, un importante incremento en el déficit fiscal, deterioro en la balanza de pagos, crisis nacional de liquidez, depreciación significativa del valor del sucre, altas tasas de interés domésticas, reducción drástica del crédito interno y externo y mayor recesión.

Estas condiciones han afectado las operaciones de la Compañía; resultando en una disminución del porcentaje de ocupación (40% en 1998 y 48% en 1997) y de los ingresos por servicios en 1998 con relación a 1997, cuando se miden en sucres de igual poder adquisitivo.

A la fecha de este informe el Gobierno del Ecuador no ha definido con claridad su plan económico ni alcanzado un acuerdo con el Fondo Monetario Internacional, condiciones necesarias para evitar un mayor deterioro en la calificación riesgo país, renegociar la deuda externa vencida y acceder a líneas de crédito de organismos multilaterales. Sin embargo, cualesquiera que sea el plan económico que el Gobierno adopte para aliviar la crisis económica del Ecuador y mejorar la economía en el tiempo, la reducción de la volatilidad de las variables económicas no será inmediata. La libre flotación de la tasa de cambio adoptada por las autoridades monetarias el 12 de febrero de 1999 ha incrementado el nerviosismo de los agentes económicos y la volatilidad del mercado cambiario y financiero. Las operaciones de la Compañía pueden verse afectada en el futuro previsible por las condiciones económicas adversas de la economía ecuatoriana, principalmente por la severa y general recesión.

Los estados financieros adjuntos reflejan la evaluación de la Administración, a la fecha de los estados financieros, del impacto de la situación adversa de la economía ecuatoriana sobre la posición financiera de la Compañía de acuerdo con las normas de contabilidad y de reporte establecidas por la Superintendencia de Compañías de la República del Ecuador. Los resultados actuales podrían diferir de la evaluación de la administración y tales diferencias podrían ser materiales.

(Continúa)

(b) Base de Presentación

La Compañía mantiene sus registros de contabilidad y prepara sus estados financieros de acuerdo con las normas de contabilidad emitidas por la Superintendencia de Compañías de la República del Ecuador, entidad encargada de su control y vigilancia. Las principales diferencias entre estas normas y los principios de contabilidad generalmente aceptados se describen a continuación:

- Las normas de corrección monetaria contenidas en el reglamento a la Ley de Régimen Tributario Interno, así como las instrucciones que al respecto ha emitido la Superintendencia de Compañías requieren únicamente la reexpresión de las partidas no monetarias del balance general y que el efecto de la reexpresión se registre en el patrimonio de los accionistas. Las normas de corrección monetaria de acuerdo con principios de contabilidad generalmente aceptados requieren la reexpresión de todos los estados financieros y que la utilidad o pérdida por exposición a la inflación se lleve a los resultados del período en el cual cambia el nivel general de precios.
- No se reconoce participación de los trabajadores en las utilidades e impuesto a la renta diferidos por las diferencias entre los activos y pasivos reportados para propósitos financieros y los reportados para propósitos tributarios.

(c) Equivalentes de Efectivo

Para propósito del estado de flujos de efectivo la Compañía considera todos los instrumentos financieros de alta liquidez con vencimiento de tres meses o menos como equivalentes de efectivo.

Al 31 de diciembre de 1998 y 1997 el saldo de equivalentes de efectivo consiste en certificados de depósitos de ahorro que devengan en 1998 el 11,25% y en 1997 el 30% de interés anual.

(d) Estimación para Cuentas de Cobro Dudoso

La estimación para cuentas de cobro dudoso se incrementa mediante provisiones con cargo a resultados y se disminuye por los castigos de las cuentas por cobrar consideradas irrecuperables. La provisión llevada a resultados en 1998 fue S/.952 (S/.1.644 en 1997).

(e) Inventarios

Los inventarios están registrados al costo excepto suites para la venta que están registradas al costo corregido monetariamente. El costo se determina por el método del costo promedio.

(f) Propiedad y Equipos

La propiedad y equipos están registradas al costo corregido monetariamente en base a la variación porcentual del índice general nacional de precios al consumidor; y se deprecian utilizando el método de línea recta, en base a los años de vida útil establecidos en las disposiciones tributarias.

(Continúa)

Hotel La Laguna S. A.

Notas a los Estados Financieros

(En miles)

Los desembolsos por reparación y mantenimiento efectuados para reparar o mantener el beneficio económico futuro esperado de la propiedad y equipos es reconocido como un gasto cuando se incurre.

Las tasas de depreciación utilizadas son las siguientes:

Edificios	5%
Instalaciones	10%
Equipos, muebles y enseres	20% y 10%
Vehículos	<u>20%</u>

De acuerdo a las disposiciones legales vigentes, la depreciación sobre el monto de reexpresión anual se lleva a resultados a partir del año subsiguiente.

(g) Inversiones en Acciones

Las inversiones en acciones están registradas al costo de adquisición más corrección monetaria. La corrección monetaria se determina por el menor valor entre el costo corregido monetariamente y el valor patrimonial proporcional según estados financieros de las compañías emisoras.

Los dividendos en efectivo se llevan a ingresos cuando se perciben o son declarados por las compañías emisoras y los dividendos recibidos en acciones se agregan al costo de las inversiones con abono a la cuenta reserva por revalorización del patrimonio.

(h) Participación de los Trabajadores en las Utilidades e Impuesto a la Renta

De conformidad con las disposiciones laborales la Compañía está requerida a distribuir entre sus trabajadores el 15% de la utilidad antes de impuesto a la renta. La tasa de impuesto a la renta corporativa fue 25% en 1998 y 20% en 1997. Los dividendos que se distribuyan no están sujetos a impuestos adicionales.

(i) Unidad Monetaria y Transacciones en Moneda Extranjera

Los estados financieros y los montos de las notas correspondientes a los mismos se presentan en sucres (S/.), la unidad monetaria de la República del Ecuador.

Los activos y pasivos en moneda extranjera se expresan en sucres a la tasa del mercado libre de cambios. La utilidad o pérdida en cambio proveniente del ajuste contable de los activos y pasivos en moneda extranjera a tasas de cambio vigentes se reconocen como un ingreso o gasto en el período en el cual varían las tasas de cambio que las originan.

Al 31 de diciembre de 1998 las tasas de cambio vigentes en el mercado libre de cambios fueron (en unidades de sucres y de U. S. dólar) S/6.840 para la compra y S/6.890 para la venta por US\$1 (S/4.435 en 1997 por US\$1).

(Continúa)

Notas a los Estados Financieros

(En miles)

(j) Reservas para Pensiones de Jubilación Patronal e Indemnización por Desahucio

De acuerdo a las leyes laborales ecuatorianas los empleados que cumplen un mínimo de 25 años de servicio en una misma compañía, tienen derecho a recibir una pensión cuyo costo es asumido por el empleador. A partir de 1998 la Compañía establece una reserva para este propósito, en base a estudio actuarial efectuado por una empresa especializada. No se mantiene ningún fondo asignado para los costos acumulados para este beneficio.

De acuerdo con el Código Laboral Ecuatoriano cuando la relación laboral termina por desahucio el empleador deberá pagar una indemnización calculada en base al número de años de servicio. A partir de 1998 la Compañía registra una provisión para este beneficio.

(k) Uso de Estimaciones

La preparación de estados financieros de acuerdo con las normas de contabilidad emitidas por la Superintendencia de Compañías de la República del Ecuador requiere que la Administración de la Compañía realice estimaciones y supuestos que afectan los saldos reportados de activos y pasivos y revelación de contingentes a la fecha de los estados financieros. Los resultados actuales podrían diferir de aquellas estimaciones.

(2) Cambio en el Método de Contabilización de los Activos de Operación

En 1997 la política utilizada por la Compañía para amortizar en períodos de 6 meses a tres años los activos de operación fue cambiada por la política de cargar estos activos a resultados una vez que entren en uso. La administración considera que la inversión en activos de operación no justifica el costo de mantener registros detallados; además, la nueva política adoptada resulta en una asignación adecuada de los gastos asociados con los activos de operación a través del reemplazo periódico de los mismos. El efecto del cambio en 1997 fue aumentar la utilidad neta antes del efecto acumulativo del cambio en aproximadamente S/.26.890. El efecto acumulativo del cambio (al 31 de diciembre de 1996) de S/.252.913, neto del correspondiente efecto en la participación de trabajadores en las utilidades (S/.37.936) e impuesto a la renta (S/.42.995) está incluido en el estado de utilidades de 1997.

(3) Corrección Monetaria

La Superintendencia de Compañías de la República del Ecuador, a través de varias resoluciones ha instruido a las compañías sujetas a su control sobre la aplicación obligatoria del sistema de corrección monetaria con sujeción a las disposiciones contenidas en los respectivos reglamentos a la Ley de Régimen Tributario Interno.

De acuerdo a las disposiciones antes referidas, al cierre de cada ejercicio anual, se reexpresan los activos y pasivos no monetarios y el patrimonio de los accionistas; el monto neto del ajuste se refleja en una cuenta denominada reexpresión monetaria la que

(Continúa)

Notas a los Estados Financieros

(En miles)

no está sujeta a reexpresión. La reexpresión se determina en función de la variación porcentual que registre el índice general nacional de precios al consumidor publicado por el Instituto Nacional de Estadísticas y Censos, excepto por las inversiones en acciones que se ajustan al menor del costo corregido monetariamente y el valor patrimonial proporcional.

Un resumen del efecto de la aplicación del sistema de corrección monetaria por los años que terminaron el 31 de diciembre de 1998 y 1997, es el siguiente:

		<u>1998</u>	<u>1997</u>
Reexpresión de:			
Inventarios - suites para la venta	S/.	196.184	100.375
Propiedad y equipos, neto		3.096.464	934.047
Inversiones en acciones		33.038	46.070
Cuentas de patrimonio:			
Capital acciones y reservas		(2.994.984)	(1.327.776)
Déficit		<u>185.480</u>	<u>66.240</u>
<i>Crédito (cargo) a reexpresión monetaria</i>	S/.	<u>516.182</u>	<u>(181.044)</u>

En 1997 la Compañía registró la reexpresión monetaria del año y de años anteriores de su edificio en base a la variación porcentual del índice general nacional de precios al consumidor. El efecto neto de la reexpresión monetaria del edificio y gasto de depreciación por reexpresión hasta el 31 de diciembre de 1996 de S/3.400.655 y S/284.676, respectivamente, se muestran como ajustes de años anteriores en el estado de evolución del patrimonio que se acompaña. Debido a un error en el cálculo de esta reexpresión, el valor registrado del edificio al 31 de diciembre de 1997 se encontraba sobrestimado, procediéndose a su corrección en 1998. El ajuste a la reexpresión monetaria de años anteriores por S/913.577 y al déficit al inicio del año que se muestra en el estado de evolución del patrimonio de 1998 corresponde a la regularización del exceso y déficit de la reexpresión de los edificios e instalaciones, respectivamente por un neto de S/968.512 y al ajuste al valor patrimonial proporcional de las inversiones en acciones por S/54.935.

De acuerdo a lo permitido en las disposiciones societarias vigentes la reserva por revalorización del patrimonio y el saldo acreedor de la cuenta reexpresión monetaria no pueden distribuirse a los accionistas pero pueden ser objeto de capitalización, en la parte que exceda al déficit acumulado, previa decisión de la Junta General de Accionistas. La capitalización de saldo acreedor de la cuenta reexpresión monetaria causa impuesto a la renta a la tasa del 20%. En base a lo permitido en las disposiciones vigentes, al 31 de diciembre de 1998 la Compañía compensó el déficit correspondiente a ejercicios anteriores (S/588.854) con el saldo acreedor de la cuenta reexpresión monetaria y el remanente de la cuenta reexpresión monetaria (S/2.537.540) fue transferido a la cuenta reserva por revalorización del patrimonio.

El sistema de corrección antes descrito no contempla la reexpresión de los estados de utilidades y de flujos de efectivo, los que se presentan a sures históricos, excepto por la depreciación y amortización de los activos sujetos a reexpresión.

(Continúa)

Hotel La Laguna S. A.

Notas a los Estados Financieros

(En miles)

Los cambios en el nivel de precios pueden tener un efecto importante en la comparabilidad de los estados financieros de distintos periodos y en el resultado neto del año. El índice general nacional de precios al consumidor calculado por el Instituto Nacional de Estadísticas y Censos y la variación porcentual anual al 31 de diciembre de los últimos cinco años son como sigue:

<u>Año que terminó 31 de diciembre</u>	<u>Índice Anual</u>	<u>Porcentaje de variación anual</u>
1994	96,6	25,4
1995	118,7	22,8
1996	149,0	25,5
1997	194,7	30,7
1998	<u>279,2</u>	<u>43,4</u>

(4) Transacciones con Compañías y Partes Relacionadas

Un resumen de las transacciones con compañías y partes relacionadas en los años que terminaron al 31 de diciembre de 1998 y 1997, es el siguiente:

	<u>1998</u>	<u>1997</u>
Gastos por servicios de asesoría y control financiero	S/. 55.354	-
Servicios de asesoría técnica, operativa y de ventas	37.210	25.000
Compras efectuadas	97.240	87.155
Ventas realizadas	<u>29.267</u>	<u>-</u>

A partir del mes de octubre de 1997, la Compañía recibe servicios de asesoría y control financiero de Plásticos Industriales C. A. (PICA) (compañía poseída por accionistas comunes), quien facturó en 1998 y 1997 US\$6.

A partir del mes de agosto de 1997 la Compañía recibe servicios de asesoría técnica, operativa y de ventas en el campo turístico de Oro Verde Management S. A. (OROVERSA), quien factura mensualmente US\$0,5 en 1998 y en 1997 facturó US\$3,1 por este concepto.

La Compañía hace uso sin costo alguno del nombre comercial Hotel Oro Verde, la marca de fábrica Oro Verde y la marca de servicios Hotel Oro Verde Denominativa y Figurativa perteneciente a la compañía relacionada Hotel Oro Verde S. A. HOTVER.

La Compañía efectúa con las otras compañías que pertenecen a la cadena de Hoteles Oro Verde compras y ventas de suministros, víveres y otros productos, los mismos que son facturados por ambas partes en base a los costos incurridos en su adquisición. Los servicios de hospedaje y alimentación de los funcionarios y empleados que pertenecen a la cadena son prestados sin costo alguno.

Karabú Turismo S. A., (una compañía poseída por accionistas comunes), vendió embutidos a la Compañía en 1997; así mismo, se adquiere de partes relacionadas licores y víveres.

Los saldos que resultan de estas transacciones se incluyen en otras cuentas por cobrar y otras cuentas y gastos acumulados por pagar.

(Continúa)

Hotel La Laguna S. A.

Notas a los Estados Financieros

(En miles)

Al 31 de diciembre de 1998 el saldo de documentos por cobrar a compañía relacionada corresponde a préstamos otorgados por US\$100 en noviembre de 1998, a MANTAORO, Hotelera Manta S. A., una compañía relacionada a través de accionistas y administración común, con vencimiento en febrero del año 2000 a una tasa de interés fija del 10,75% anual.

(5.) Otras Cuentas por Cobrar

El siguiente es un detalle de otras cuentas por cobrar:

		<u>1998</u>	<u>1997</u>
Impuesto a la renta pagado en exceso ¹ (nota 10)	S/.	46.514	143.080
Compañía relacionadas (nota 4)		1.145	-
Funcionarios y empleados		39.489	-
Intereses por cobrar (nota 4)		14.995	-
Otras cuentas por cobrar		<u>49.515</u>	<u>13.332</u>
	S/.	<u>151.658</u>	<u>156.412</u>

(6.) Inversiones en Acciones

El siguiente es un detalle de las inversiones en acciones al 31 de diciembre de 1998 y 1997:

	<u>Porcentaje de participación</u>			<u>Costo reexpresado</u>	
	<u>1998</u>	<u>1997</u>		<u>1998</u>	<u>1997</u>
O. V. Hotelera Machala S. A.	0,06	0,06	S/.	88.707	61.177
H. O. V. Hotelera Quito S. A.	-	0,11		-	132.980
Oro Verde Management S. A. (OÏOVERSA)	5,00	5,00		<u>17.753</u>	<u>12.244</u>
			S/.	<u>106.460</u>	<u>206.401</u>

Durante 1998 y 1997 la Compañía recibió dividendos en efectivo por S/13.601 y S/27.202, respectivamente, de la inversión que mantenía en H.O.V. Hotelera Quito S. A..

El movimiento de las inversiones en acciones en los años que terminaron el 31 de diciembre de 1998 y 1997, es como sigue:

		<u>1998</u>	<u>1997</u>
SalDOS al inicio del año	S/.	206.401	139.783
Adiciones por compra o aportaciones		78.045	11.743
Venta de acciones		(265.959)	-
Ajuste a la reexpresión monetaria		54.935	-
Adiciones por dividendos en acciones		-	8.805
Reexpresión monetaria		<u>33.038</u>	<u>46.070</u>
SalDOS al final del año	S/.	<u>106.460</u>	<u>206.401</u>

(Continúa)

Hotel La Laguna S. A.

Notas a los Estados Financieros

(En miles)

En 1998 la Compañía vendió la participación que mantenía en Hotelera Quito S. A.; transacción que generó S/.79.514 de utilidad.

(7) Propiedad y Equipos

El movimiento de la propiedad y equipos al y por los años que terminaron el 31 de diciembre de 1998 y 1997 es como sigue:

		1998					
		Saldo al	Adiciones		Ajuste	Retiros	Saldo
		31/12/97	Costo	Reexpresión			31/12/98
Terrenos	S/.	52.185	-	-	-	-	52.185
Edificios		7.207.759	-	2.762.647	(1.068.542)	-	8.901.864
Instalaciones		388.665	29.913	226.870	142.183	(34.169)	753.462
Equipos		2.213.164	133.234	1.010.039	-	(39.670)	3.316.767
Muebles y enseres		2.324.040	20.259	1.030.055	-	(44.186)	3.330.168
Vehículos		162.753	-	73.239	-	-	235.992
Construcciones en proceso		6.975	-	-	-	-	6.975
	S/.	<u>12.355.541</u>	<u>183.406</u>	<u>5.102.850</u>	<u>(926.359)</u>	<u>(118.025)</u>	<u>16.597.413</u>

		1997					
		Saldo al	Adiciones		Ajuste	Retiros	Saldo
		31/12/96	Costo	Reexpresión	Reexpresión		31/12/97
Terrenos	S/.	52.185	-	-	-	-	52.185
Edificios		2.116.328	41.339	645.358	4.404.734	-	7.207.759
Instalaciones		546.162	-	89.485	-	(246.982)	388.665
Equipos		2.068.882	33.590	504.951	-	(394.259)	2.213.164
Muebles y enseres		2.472.266	37.560	535.484	-	(721.270)	2.324.040
Vehículos		372.698	-	34.010	-	(243.955)	162.753
Construcciones en proceso		6.780	195	-	-	-	6.975
	S/.	<u>7.635.301</u>	<u>112.684</u>	<u>1.809.288</u>	<u>4.404.734</u>	<u>(1.606.466)</u>	<u>12.355.541</u>

El movimiento de la depreciación acumulada por los años que terminaron el 31 de diciembre de 1998 y 1997 es como sigue:

		1998					
		Saldo al	Adiciones		Ajuste		Saldo
		31/12/97	Gasto	Reexpresión	Gasto	Reexpresión	Retiros
Edificios	S/.	1.950.201	306.984	921.592	(109.171)	(100.031)	-
Instalaciones		77.696	38.637	135.472	77.262	142.184	(34.169)
Equipos		853.334	227.947	467.482	-	-	(39.670)
Muebles y enseres		787.316	234.769	439.594	-	-	(44.186)
Vehículos		61.330	32.550	42.246	-	-	-
	S/.	<u>3.729.877</u>	<u>840.887</u>	<u>2.006.386</u>	<u>(31.909)</u>	<u>42.153</u>	<u>(118.025)</u>

(Continúa)

Hotel La Laguna S. A.

Notas a los Estados Financieros

(En miles)

		1997						
		Saldo al	Adiciones		Ajuste		Saldo	
		31/12/96	Gasto	Reexpresión	Gasto	Reexpresión	Retiros	31/12/97
Edificios	S/.	272.178	276.011	113.257	284.676	1.004.079	-	1.950.201
Instalaciones		184.487	33.925	58.398	-	-	(199.114)	77.696
Equipos		608.901	173.635	369.372	-	-	(298.574)	853.334
Muebles y enseres		843.552	205.409	330.859	-	-	(592.504)	787.316
Vehículos		227.391	74.539	3.355	-	-	(243.955)	61.330
	S/.	<u>2.136.509</u>	<u>763.519</u>	<u>875.241</u>	<u>284.676</u>	<u>1.004.079</u>	<u>(1.334.147)</u>	<u>3.729.877</u>

En 1997 los valores mostrados en las columnas de ajustes corresponden al efecto de la reexpresión monetaria del edificio desde 1991 a 1996 (véase nota 3). Los retiros de propiedades y equipos se originan principalmente como resultado del inventario de los mismos efectuado por la Compañía en mayo de 1997 en el cual se determinaron activos faltantes por un valor neto en libras de S/.263.789 los que corresponden a activos reemplazados en la remodelación efectuada en 1995 de ahí que éste ajuste y el correspondiente al gasto de depreciación de años anteriores del edificio fueron registrados contra el déficit y posteriormente compensados contra la reserva por revalorización del patrimonio y reexpresión monetaria, respectivamente.

(8) Préstamo

Al 31 de diciembre de 1997, representa préstamo recibido de la Sra. Susana Salazar de Eljuri por US\$210 a una tasa del 7% anual, el que se canceló en marzo 30 y julio 16 de 1998.

(9) Otras Cuentas por Pagar y Gastos Acumulados por Pagar

Un resumen de otras cuentas y gastos acumulados por pagar al 31 de diciembre de 1998 y 1997 es como sigue:

		<u>1998</u>	<u>1997</u>
Retención en la fuente e impuesto al valor agregado	S/.	88.051	44.468
Compañías relacionadas (nota 4)		18.757	12.139
Propina Legal (10% Servicios)		64.587	46.117
Anticipos de clientes		40.400	25.508
Intereses		-	13.581
Beneficios sociales:			
Vacaciones y fondo de reserva		39.211	28.246
Aporte patronal y personal		11.830	6.214
Décimo tercer, cuarto y quinto sueldos		14.764	14.915
Participación de los trabajadores en las utilidades		168.556	30.171
Bonos a ejecutivos		-	59.872
Luz, fax y teléfono		34.785	32.842
Otras		22.942	10.290
	S/.	<u>503.883</u>	<u>324.363</u>

(Continúa)

Hotel La Laguna S. A.

Notas a los Estados Financieros

(En miles)

(10) Impuesto a la Renta

Por los años que terminaron el 31 de diciembre de 1998 y 1997; el impuesto a la renta causado consiste de:

		<u>1998</u>	<u>1997</u>
Impuesto a la renta sobre utilidades antes de efecto acumulativo del cambio en método de contabilidad	S/.	132.073	71.043
Efecto impositivo asignado al efecto acumulativo del cambio en el método de contabilizar los activos de operación		<u> </u>	<u>(42.995)</u>
Impuesto a la renta causado	S/.	<u>132.073</u>	<u>28.048</u>

El gasto de impuesto a la renta de S/132.073 en 1998 y S/71.043 en 1997 difiere del que resultaría de aplicar la tasa corporativa ecuatoriana del 25% en 1998 y 20% en 1997 a las utilidades antes de impuesto a la renta y efecto acumulativo del cambio en método de contabilidad, como resultado de lo siguiente:

		<u>1998</u>	<u>1997</u>
Impuesto a la renta estimado	S/.	345.566	83.317
Aumento (disminución) resultante de:			
Ingresos financieros exentos, neto de gastos relacionados		(51.774)	(5.856)
Amortización de pérdidas de años anteriores		(99.209)	(13.410)
Gastos no deducibles		1.985	6.992
Deducción especial		<u>(64.495)</u>	<u> </u>
	S/.	<u>132.073</u>	<u>71.043</u>

La deducción especial por S/64.495 corresponde al beneficio otorgado por el Ministerio de Comercio Exterior, Industrialización y Pesca (M.I.C.I.P.) en diciembre de 1998, el que establece el beneficio de deducción de nuevas inversiones y/o reinversiones en propiedades y equipos por un valor de S/1.289.906 (50% de las nuevas inversiones y/o reinversiones), del que la Compañía en 1998 utilizó el 20% (S/257.981) tal como lo establece la Ley Especial de Reactivación Económica Social del Austro.

El movimiento del impuesto a la renta pagado en exceso por los años que terminaron el 31 de diciembre de 1998 y 1997, es como sigue:

Hotel La Laguna S. A.

Notas a los Estados Financieros

(En miles)

		<u>1998</u>	<u>1997</u>
Impuesto a la renta pagado en exceso al inicio del año	S/.	143.080	106.935
Impuesto a la renta estimado		(132.073)	(28.048)
Retenciones en la fuente		119.777	64.193
Nota de crédito por devolución de retenciones en exceso de años anteriores		<u>(84.270)</u>	<u>-</u>
Impuesto a la renta pagado en exceso al final del año	S/.	<u>46.514</u>	<u>143.080</u>

De acuerdo a las disposiciones tributarias vigentes el impuesto a la renta pagado en exceso es recuperable previa presentación del respectivo reclamo.

(11) Reserva para Jubilación Patronal e Indemnización por Desahucio

Según se indica en la nota 1(j), de acuerdo con el Código de Trabajo Ecuatoriano todos aquellos empleados que cumplieren 25 años de servicio en la misma compañía tienen derecho a jubilación patronal. No se mantiene ningún fondo asignado por los costos acumulados por este beneficio. En 1998 una valuación actuarial fue obtenida de una firma especialista independiente la que cubre a todos los empleados de la Compañía. De acuerdo al estudio actuarial contratado por la Compañía, el valor presente de la reserva matemática actuarial asciende a S/.86.688. La Compañía no tiene empleados con derechos adquiridos de jubilación.

El valor presente actuarial fue determinado en base a los beneficios proyectados utilizando el método de prima única a acreditamiento anual de la reserva matemática total. Los principales supuestos utilizados en la valuación fueron:

Tasa de interés actuarial	25%
Tasa de incremento de salario	25%
Tasa de revalorización de pensiones	<u>10%</u>

Las tasas incluidas en los estudios actuariales fueron determinados en base a criterios del actuario independiente. Los cambios en dichas tasas pueden tener un efecto importante en los montos reportados.

Según lo establecido en el código de trabajo, en aquellos casos en que la relación laboral termine por desahucio, el empleador bonificará al trabajador con una indemnización equivalente al 25% de su última remuneración mensual por cada uno de los años de servicios prestados. La Compañía registra una provisión para este beneficio en base a un estudio de un actuario independiente y al 31 de diciembre de 1998 asciende a S/.10.915.

(12) Aumento de Capital

La Junta General de Accionistas en reunión del 10 de octubre de 1997 decidió aumentar el capital de la Compañía en la suma S/.850.000 mediante aportes en efectivo de los accionistas de los cuales se recibieron S/.2.304 en 1998 y S/.847.696 en 1997. En marzo 11 de 1998 se concretó el aumento de capital por S/.850.000.

(Continúa)

Notas a los Estados Financieros

(En miles)

(13) Reserva Legal

La Ley de Compañías de la República del Ecuador requiere que las Sociedades anónimas transfieran a reserva legal, por lo menos el 10% de la utilidad neta anual, hasta igualar por lo menos, el 50% del capital social de la compañía. Dicha reserva no está sujeta a distribución, excepto en el caso de liquidación de la Compañía, pero puede ser utilizada para aumentos de capital o para cubrir pérdidas en las operaciones. Al 31 de diciembre de 1998 está pendiente la apropiación del 10% de la utilidad neta de 1998. El monto mínimo para apropiación para reserva legal es S/.125.019.

(14) Conciliación de la Utilidad Neta al Efectivo Neto
Provisto por las Actividades de Operación

La conciliación de la utilidad neta al efectivo neto provisto por las actividades de operación por los años que terminaron el 31 de diciembre de 1998 y 1997, es como sigue:

	<u>1998</u>	<u>1997</u>
Utilidad neta	S/. 1.250.190	173.562
Ajustes para conciliar la utilidad neta al efectivo neto provisto por las actividades de operación:		
Depreciaciones de propiedades y equipos	840.887	772.047
Efecto acumulativo del cambio en el método de contabilizar los activos de operación	-	252.913
Provisión para cuentas de dudoso cobro	952	1.644
Pago de impuestos por glosas de actas de fiscalización	-	(46.436)
Diferencias en cambio	116.110	36.330
Utilidad en venta de acciones	(79.514)	-
(Aumento) disminución en:		
Cuentas por cobrar clientes	(112.477)	(185.734)
Otras cuentas por cobrar	(79.516)	(46.262)
Inventarios	(56.240)	30.862
Gastos pagados por anticipado	53.119	(117.970)
Otros activos	38.218	(42.799)
Aumento (disminución) en:		
Cuentas por pagar proveedores	248.115	(180.407)
Otras cuentas y gastos acumulados por pagar	179.520	(34.916)
Reserva para pensiones de jubilación patronal e indemnización por desahucio	<u>95.398</u>	<u>-</u>
	<u>1.244.572</u>	<u>439.272</u>
Efectivo neto provisto por las actividades de operación	S/. <u>2.494.762</u>	<u>612.834</u>

(Continúa)

Notas a los Estados Financieros

(En miles)

(15) Posición en Moneda Extranjera

Un resumen de los activos y pasivos en dólares de los Estados Unidos de Norteamérica (expresado en miles de US\$), o su equivalente para otras monedas extranjeras, es el siguiente:

Activos:		
Efectivo y equivalentes de efectivo	US\$	156
Documentos y cuentas por cobrar a compañía relacionada		<u>100</u>
Posición activa	US\$	<u><u>256</u></u>

(16) Eventos Subsecuentes - Medidas Económicas

El 11 de marzo de 1999 el Presidente de la República anunció varias medidas que intentan solventar las deficiencias de la economía ecuatoriana y del sistema financiero nacional. Entre las medidas anunciada y que entran en vigencia a partir del 12 de marzo de 1999 están un incremento significativo en el precio de los combustibles y el diferimiento de un año en el plazo de vencimiento de los créditos directos, depósitos a plazo, y del 50% de los saldos de las cuentas de ahorros y corrientes en el sistema financiero nacional.

También anunció, el envío de varios proyectos al Congreso Nacional para cubrir el déficit fiscal de 1999 los que incluyen aumento del impuesto al valor agregado, creación del impuesto del 4% a los vehículos con avalúos de más de S/.200.000 y endurecimiento de las sanciones para la evasión tributaria. Así mismo reformas a la Ley de Privatización y Modernización del estado en electricidad, telefonía, petróleo, puertos y contratación pública.

INDICES FINANCIEROS		Ejercicio: 1998		Periodo: Diciembre
Control Corporativo - CONCORP		Unidad: Hotel Oro Verde Cuenca		Emisión: 01-Mar-99 Pag.04
	INDICES OPTIMOS	1998		1997
		Diciembre	Noviembre	Diciembre
INDICES DE LIQUIDEZ				
1. Indice Corriente	1.5	4.61	4.03	1.43
<u>Activo Corriente</u>				
<u>Pasivo Corriente</u>				
2. Indice Acido	1	4.32	3.76	1.26
<u>Activo Corriente - Inventarios</u>				
<u>Pasivo Corriente</u>				
3. Periodo Promedio cobranza Cartera	15	24	22	20
<u>Cuentas por Cobrar Clientes</u>				
<u>Ventas Netas del Periodo</u> x 30				
4. Dias de Inventario	30	2	1	1
<u>Total Inventario</u>				
<u>Costo de Materiales</u>				
INDICES DE ENDEUDAMIENTO				
1. Indice de solvencia	2	18.31	10.32	7.45
<u>Activo Total</u>				
<u>Pasivo Total</u>				
2. Indice de Endeudamiento	0.5	0.05	0.10	0.13
<u>Total del Pasivo</u>				
<u>Total del Pasivo + Patrimonio</u>				
INDICES DE RENTABILIDAD				
1. Margen de Ganancia Bruta	0.5	0.26	0.55	0.26
<u>Ganancia Bruta</u>				
<u>Ventas Netas</u>				
2. Utilidad Operativa	0.35	-0.19	0.41	0.08
<u>Utilidad Operativa</u>				
<u>Ventas Netas</u>				
3. Margen de Ganancia Neta	0.1	0.08	0.36	-0.19
<u>Ganancia antes de Impuestos</u>				
<u>Ventas Netas</u>				

INFORMACION COMPLEMENTARIA				Ejercicio: 1998 Periodo: Diciembre		
Control Corporativo - CONCORP		Unidad: Hotel Oro Verde Cuenca			Emisión: 25-Feb-99	Pag..04
ANTIGUEDAD DE CARTERA	1998				1997	
	Diciembre		Noviembre		Diciembre	
30 días:	353,591	65%	756,173	83%	256,166	62%
+ 30 días:	160,765	30%	122,407	13%	139,132	34%
+ 60 días:	10,662	2%	9,607	1%	4,659	1%
+ 90 días:	15,961	3%	19,629	2%	13,033	3%
+ 120 días:	0	0%	0	0%	0	0%
TOTAL CARTERA:	540,979		907,816		412,990	
SOBREGIRO BANCARIO	0		33,249		0	
# TRABAJADORES						
Hospedaje:	23		24		25	
Alimentos Bebidas:	19		39		43	
Fast Food:	0		0		0	
Operaciones:	33		11		11	
Ventas:	2		2		2	
Administracion:	13		15		15	
TOTAL TRABAJADOR	90		91		96	

CONTRIBUCION AL MARGEN BRUTO POR SERVICIOS

	Control Corporativo - CONCORP		Unidad: Hotel Oro Verde Cuenca				Ejercicio: 1988		Periodo: Diciembre	
			Emisión: 23-Feb-89				Pag...06			
			Ventas		Costo de Ventas		Margen Bruto		Cont. Marg.	
	Mes Actual	Presupuesto	Mes Actual	Presupuesto	Mes Actual	Presupuesto	Mes Actual	Presupuesto	Actual	Pres.
HOSPEDAJE										
Habitaciones	260,965	253,860	46.4%	113,466	44.7%	102,707	39.4%	140,364	55.3%	56.5%
Teléfonos	19,123	21,211	3.9%	8,274	38.0%	12,087	63.2%	12,937	61.0%	6.6%
Lavandería	4,832	4,771	0.9%	11,759	246.5%	-4,775	-88.6%	-6,988	-146.5%	-2.6%
Oro Fit	5,905	0	0.0%	14,167	239.9%	-8,262	-139.9%	-12,035	0.0%	-4.5%
ALIMENTOS & BEBIDAS										
La Cabaña Suiza	90,555	75,657	13.8%	66,010	87.2%	5,769	6.4%	9,647	12.8%	3.2%
Cafetería La Laguna	69,337	69,608	12.7%	64,277	92.9%	5,783	8.3%	5,331	7.7%	3.0%
Barquetes	139,727	73,945	13.5%	63,764	88.2%	36,873	26.4%	10,181	13.8%	20.3%
Servicio a Domicilio	52,865	29,935	5.5%	19,737	65.9%	17,180	32.5%	10,198	34.1%	9.4%
Minibares	3,824	5,373	1.0%	2,625	46.9%	1,711	44.7%	2,748	51.1%	0.9%
Gourmet Deli	41,621	12,217	2.2%	8,468	69.3%	12,807	30.8%	3,749	30.7%	7.0%
	698,914	646,977		370,606		181,900		176,972		

INFORME: EFI-05MB01

COMPARATIVO VENTAS VS. PRESUPUESTO

Ejercicio: 1998 Período: Diciembre

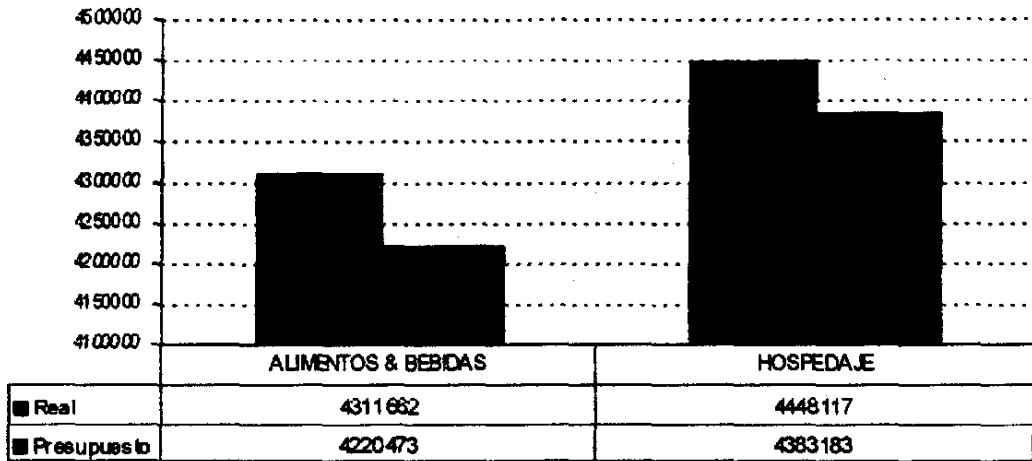
Control Corporativo - CONCORP

Unidad: Hotel Oro Verde Cuenca

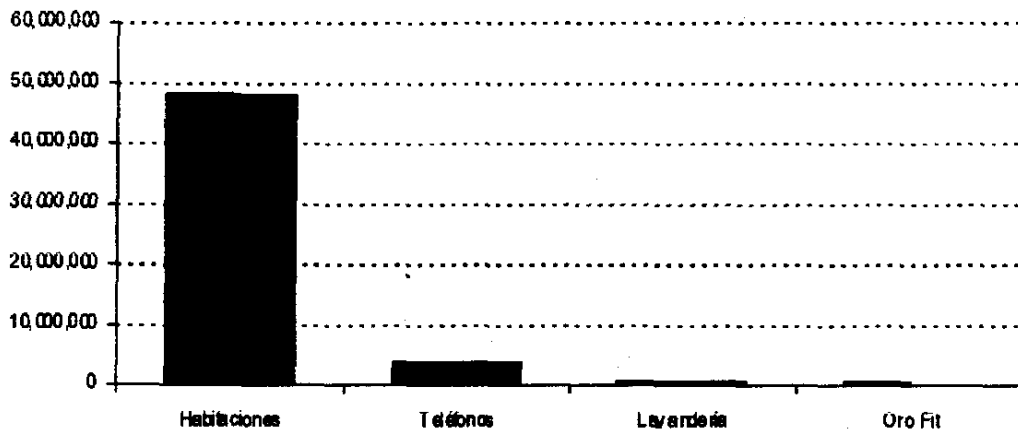
Emisión: 06-Mar-99

Pag..07

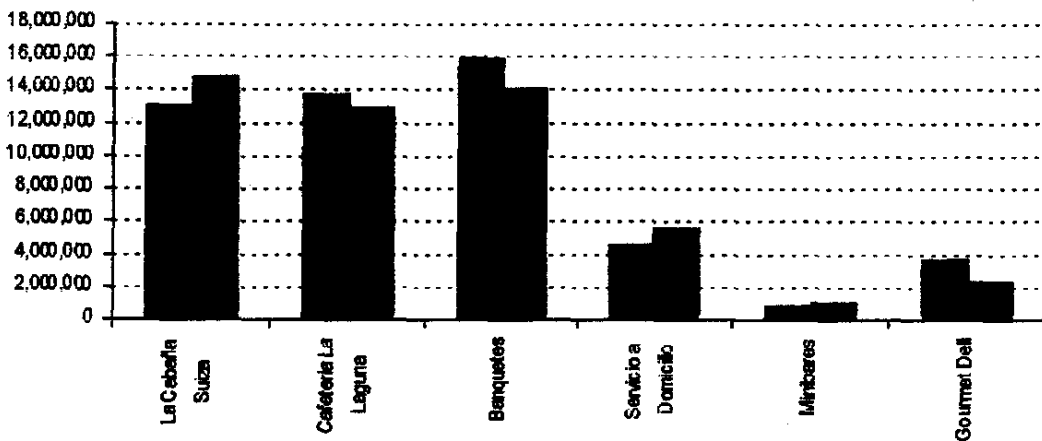
VENTAS TOTALES



Hospedaje



Alimentos & Bebidas



ESTADO DE RESULTADOS (Valor en Miles)

Control Corporativo - CONCORP	Unidad: Hotel Oro Verde Cuenca												Ejercicio: 1988		
	ENERO	FEBRERO	MARZO	ABRIL	MAYO	JUNIO	JULIO	AGOSTO	SEPTIEM.	OCTUBRE	NOVIEMB.	DICIEMB.	TOTAL	23-Feb-89	Pag...08
VENTAS	536,804	548,463	585,534	679,589	759,128	583,781	686,020	708,525	663,962	1,171,359	1,137,800	688,814	8,759,779		
Costo Directo															
Materiales	85,132	81,500	84,958	100,314	103,473	92,459	96,246	97,555	83,552	138,073	145,056	125,346	1,233,704		
Gastos de Personal	119,475	143,133	118,204	132,956	137,108	131,242	118,831	110,549	110,504	110,487	117,701	152,490	1,502,660		
Gastos Directos	96,966	92,783	122,429	110,672	132,761	104,049	137,682	124,951	143,515	170,704	157,992	183,657	1,579,151		
Total Costo Directo	301,573	317,416	325,631	343,942	373,342	327,750	362,759	333,055	337,571	419,264	420,739	461,493	4,314,535		
Margen de Contribución	235,231	231,047	269,903	335,647	385,786	256,031	343,261	375,470	316,391	752,095	717,061	227,321	4,445,244		
Costos Fijos	87,239	75,193	83,770	84,605	106,136	90,589	92,412	99,944	92,574	90,507	91,676	45,421	1,040,556		
Margen Bruto	147,932	155,854	186,133	251,042	279,650	165,432	250,849	275,526	223,817	661,188	625,385	181,900	3,404,708		
% Margen Bruto	27.6%	28.4%	31.3%	36.9%	36.8%	28.3%	36.0%	38.9%	34.2%	56.4%	55.0%	26.4%	38.9%		
Gastos Admín. y Ventas															
Gastos Ventas y RRPP	15,120	16,395	19,736	18,536	18,965	17,275	16,733	19,183	20,523	17,291	17,353	56,489	293,569		
Gastos Administración	140,881	118,763	132,669	125,240	138,226	126,131	128,131	134,009	158,748	159,515	141,437	217,539	1,721,269		
Total Gastos Admín. y Ventas	156,001	135,158	152,405	143,776	157,191	143,406	144,864	153,192	179,271	176,806	158,790	314,028	2,014,868		
Utilidad Operativa	-8,069	20,686	33,728	107,266	122,459	22,026	105,985	122,334	44,546	484,382	466,595	-132,128	1,389,820		
% Utilidad Operativa	-1.5%	3.8%	5.7%	15.6%	16.1%	3.8%	15.2%	17.3%	6.8%	41.4%	41.0%	-19.2%	15.9%		
(Gastos) Ingresos No Operac.															
Intereses-Gastos Moneda Loc	0	-117	-221	-7	-174	-345	-44	-86	-71	-137	-152	-261	-1,615		
Intereses-Gastos Moneda Extr	-5,544	-5,566	-5,966	-5,186	-5,319	-5,385	-3,075	0	0	0	0	0	-36,061		
Diferencial Cambiario	-12,562	-2,276	-43,575	-24,418	-9,079	1,733	310	5,566	56,035	78,822	-60,526	99,955	89,975		
Pérdidas años anteriores	0	0	0	0	0	0	0	0	0	0	0	0	0		
Otros Gastos No operacionales	-7,929	-8,108	-4,988	-6,558	-14,925	-7,275	-10,808	-6,742	-6,624	-6,746	-10,605	-14,795	-105,103		
Intereses Moneda Local	3,897	3,678	3,648	6,314	22,322	2,361	2,811	4,115	5,007	2,970	6,233	2,751	65,107		
Intereses Moneda Extranjera	0	209	3,017	0	688	2,886	4,591	3,031	1,841	2,058	7,458	19,784	45,563		
Dividendos Ganados	0	0	13,601	0	0	0	0	0	0	0	0	0	13,601		
Comisiones Ganadas	0	0	0	0	0	0	0	0	0	0	0	0	0		
Otros Ingresos No operacionales	0	0	13	27	128	199	772	117	4,361	944	1,098	61,890	89,539		
Total (Gastos) Ingr. no Operac.	-22,138	-12,180	-34,491	-29,828	-6,359	-5,826	-5,443	5,981	60,549	77,911	-56,504	169,324	161,006		
Utilidad antes de impuesto	-30,207	8,516	-763	77,438	116,100	16,200	100,542	128,325	105,065	562,293	410,091	57,196	1,550,826		
% Utilidad antes de Imppto.	-5.6%	1.6%	-0.1%	11.4%	15.3%	2.8%	14.4%	18.1%	16.1%	48.0%	56.0%	8.3%	17.7%		

Informe: EFLERO1

ESTADO DE RESULTADOS

Ejercicio: 1998

Control Corporativo - CONCORP	Unidad: Hotel Oro Verde Cuenca												Pag...08-A
	Moneda: DOLAR												
	ENERO	FEBRERO	MARZO	ABRIL	MAYO	JUNIO	JULIO	AGOSTO	SEPTIEM.	OCTUBRE	NOVIEMB.	DICIEMB.	TOTAL
COTIZACION DOLAR	4,526	4,544	4,887	5,080	6,210	5,275	5,365	5,480	6,160	6,770	6,480	6,890	
VENTAS	118,605	120,700	121,861	133,777	145,706	110,669	129,733	129,766	106,163	173,022	175,536	99,973	1,565,553
Costo Directo													
Materiales	18,810	17,936	17,383	19,747	19,660	17,528	17,940	17,867	13,564	20,395	22,385	18,192	221,616
Gastos de Personal	26,397	31,489	24,187	26,172	26,316	24,880	22,149	20,247	17,939	16,320	18,164	22,132	276,404
Gastos Directos	21,424	20,419	25,052	21,786	25,482	19,725	25,663	22,885	23,298	25,215	24,330	26,656	281,984
Total Costo Directo	66,631	69,854	66,632	67,705	71,659	62,133	65,752	60,999	54,800	61,930	64,929	66,980	780,004
Margen de Contribución	51,973	50,847	55,229	66,072	74,047	48,537	63,982	68,767	51,362	111,092	110,658	32,993	785,559
Costos Fijos	19,288	16,548	17,141	16,655	20,372	17,175	17,225	18,305	15,028	13,428	14,148	6,592	191,905
Margen Bruto	32,685	34,299	38,087	49,418	53,676	31,362	46,757	50,463	36,334	97,664	96,510	26,401	593,654
% Margen Bruto	27.6%	28.4%	31.3%	36.9%	36.8%	28.3%	36.0%	38.9%	34.2%	56.4%	55.0%	26.4%	37.9%
Gastos Admin. y Ventas													
Gastos Ventas y RRPP	3,341	3,608	4,038	3,649	3,640	3,275	3,119	3,513	3,332	2,554	2,678	14,004	50,751
Gastos Administración	31,127	26,136	27,147	24,654	26,531	23,911	23,883	24,544	25,771	23,562	21,827	31,573	310,655
Total Gastos Admin. y Ventas	34,468	29,744	31,186	28,302	30,171	27,186	27,002	28,057	29,102	26,116	24,505	45,577	361,417
Utilidad Operativa	-1,783	4,555	6,902	21,115	23,505	4,176	19,755	22,405	7,231	71,548	72,005	-19,177	232,238
% Utilidad Operativa	-1.5%	3.8%	5.7%	15.8%	16.1%	3.8%	15.2%	17.3%	6.8%	41.4%	41.0%	-19.2%	14.8%
(Gastos) Ingresos No Operac.													
Intereses-Gastos Moneda Loc	0	-26	-45	-1	-33	-65	-8	-16	-12	-20	-23	-38	-288
Intereses-Gastos Moneda Extr	-1,225	-1,225	-1,225	-1,021	-1,021	-1,021	-573	0	0	0	0	0	-7,311
Diferencial Cambiario	-2,776	-501	-8,917	-4,807	-1,743	329	58	1,018	9,097	11,643	-9,340	14,507	6,568
Pérdidas años anteriores	0	0	0	0	0	0	0	0	0	0	0	0	0
Otros Gastos No operacionales	-1,752	-1,784	-1,021	-1,291	-2,865	-1,379	-2,015	-1,236	-1,075	-986	-1,637	-2,147	-19,197
Intereses Moneda Local	861	809	746	1,243	4,284	448	524	754	813	439	962	399	12,282
Intereses Moneda Extranjera	0	46	617	0	132	547	856	555	299	304	1,151	2,871	7,379
Dividendos Ganados	0	0	2,783	0	0	0	0	0	0	0	0	0	2,783
Comisiones Ganadas	0	0	0	0	0	0	0	0	0	0	0	0	0
Otros Ingresos No operacionale	0	0	3	5	25	38	144	21	708	139	168	11,865	13,136
Total (Gastos) Ingr. no Operac.	-4,891	-2,680	-7,058	-6,872	-1,221	-1,104	-1,015	1,087	9,829	11,508	-8,720	27,478	17,353
Utilidad antes de Impuesto	-6,674	1,874	-156	15,244	22,284	3,071	18,740	23,503	17,061	83,057	63,285	8,301	249,590
% Utilidad antes de Impnto.	-5.6%	1.6%	-0.1%	11.4%	15.3%	2.8%	14.4%	18.1%	16.1%	48.0%	36.0%	8.3%	15.9%

Informe: EFl-ER02

CONSOLIDADO VENTAS VS. PRESUPUESTO, COSTOS

Ejercicio: 1998

Periodo Acumulado

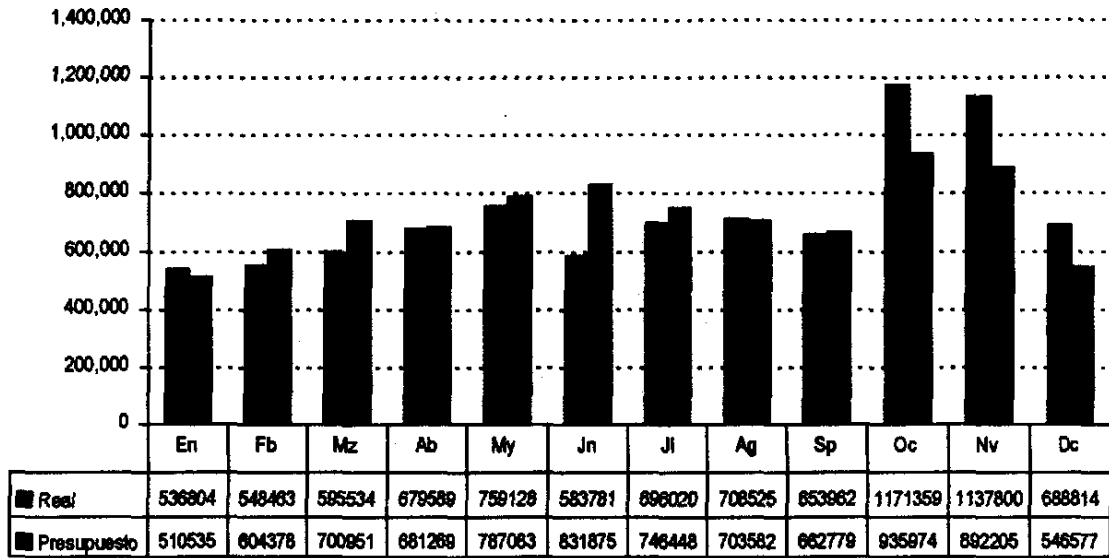
Control Corporativo - CONCORP

Unidad: Hotel Oro Verde Cuenca

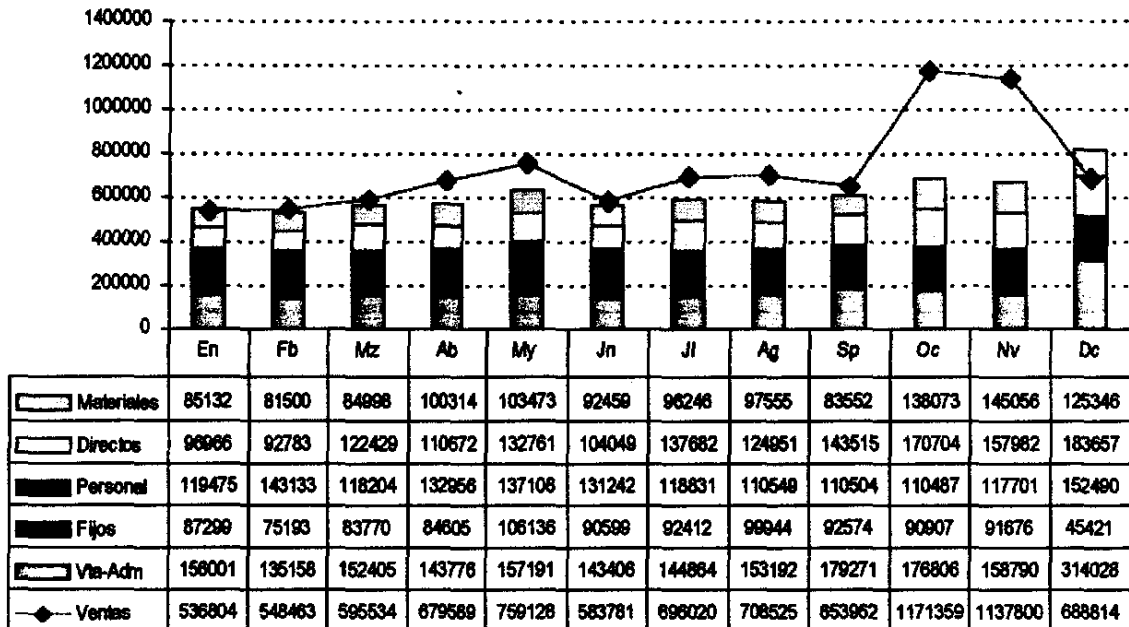
Emisión: 23-Feb-99

Pag. 10

VENTAS VS. PRESUPUESTOS



VENTAS, COSTOS Y GASTOS



VENTAS Y COSTOS

Ejercicio: 1998

Periodo Acumulado

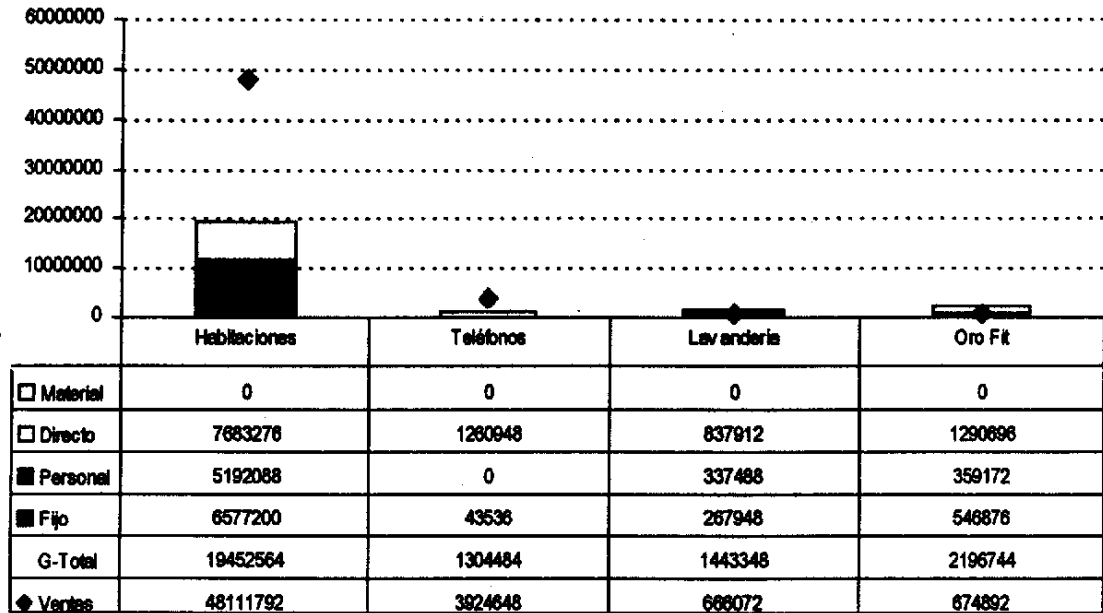
Control Corporativo - CONCORP

Unidad: Hotel Oro Verde Cuenca

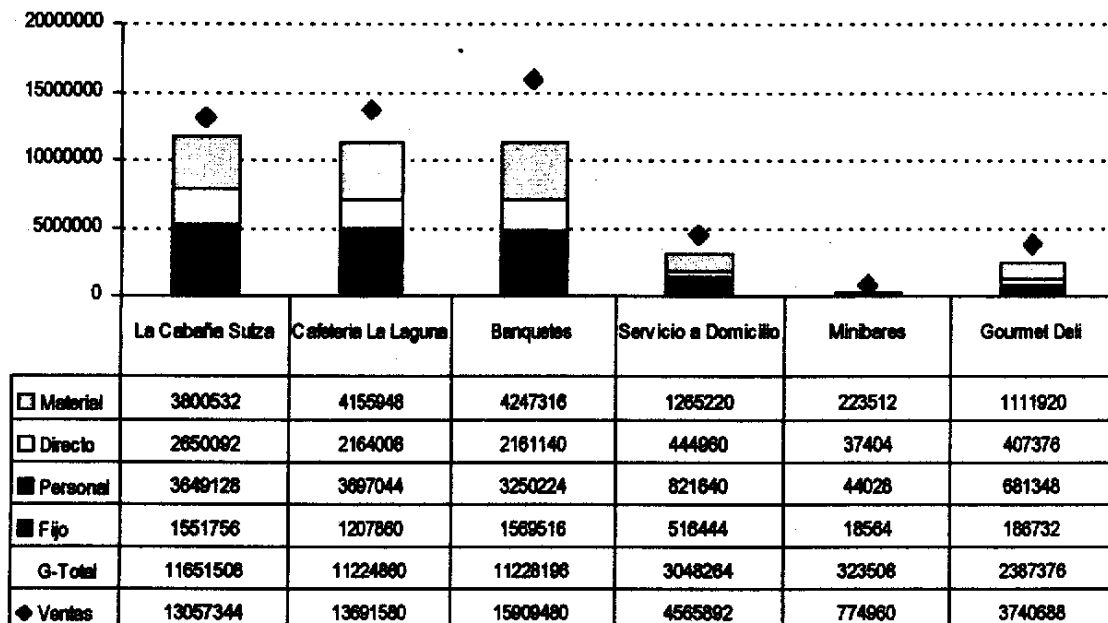
Emisión: 23-Feb-99

Pag..11

HOSPEDAJE: Ventas y Costos

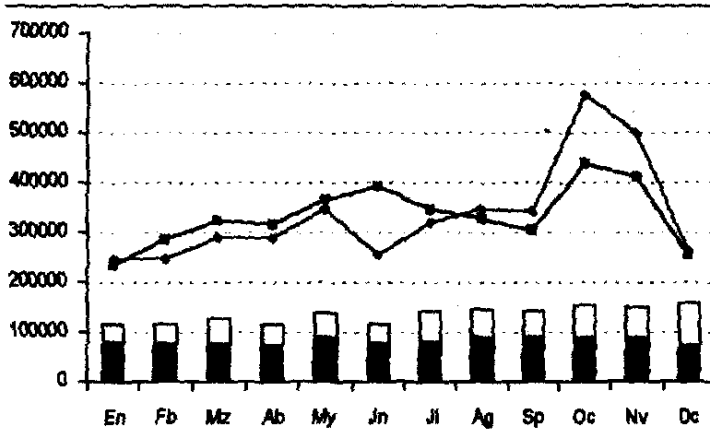


ALIMENTOS & BEBIDAS: Ventas y Costos

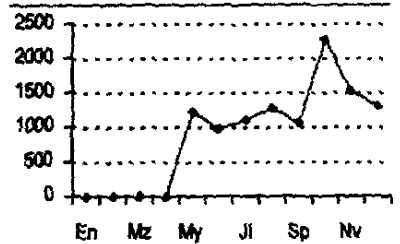


Estadísticas de Ingresos en Suces y Dólares						HOSPEDAJE		Ejercicio: 1998	
Control Corporativo - CONCORP			Unidad: Hotel Oro Verde Cuenca			Emisión: 24-Feb-99		Pág... 10 - 0	
Habitaciones									
Ventas M/S/.	% Ocup.	Vta/Presup.	Vta/Real	# Per/Fac	Prom. Sucre	Dólar	Ventas en US\$	Prom. Dólar	
Enero	0.0%	233,425	244,672	0	0	4,526	54,059	0.0	
Febrero	0.0%	285,657	244,837	0	0	4,544	53,881	0.0	
Marzo	0.0%	324,012	288,817	0	0	4,887	59,099	0.0	
Abril	0.0%	316,911	287,801	0	0	5,080	56,654	0.0	
Mayo	49.4%	364,508	345,077	1211	284,952	5,210	66,234	54.7	
Junio	41.5%	392,081	255,339	984	259,491	5,275	48,405	49.2	
Julio	45.5%	345,789	320,112	1115	287,096	5,365	59,667	53.5	
Agosto	52.1%	325,910	345,136	1276	270,483	5,460	63,212	49.5	
Septiembre	44.7%	305,497	341,136	1059	322,130	6,160	55,379	52.3	
Octubre	92.7%	439,557	576,949	2271	254,051	6,770	85,221	37.5	
Noviembre	64.3%	413,032	498,445	1524	327,064	6,480	76,921	50.5	
Diciembre	53.0%	253,860	260,995	1298	201,075	6,890	37,880	29.2	
Acumulado		4,000,239	4,009,316			716,612			

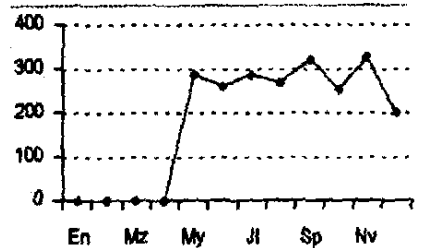
Ventas y Costos en Suces



Número Personas/Facturas



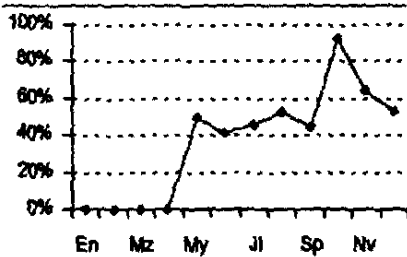
Promedio Suces



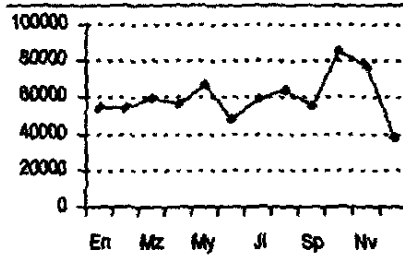
Ventas
 Real
 Presupuesto

Costos
 Fijos
 Personal
 Directos
 Material

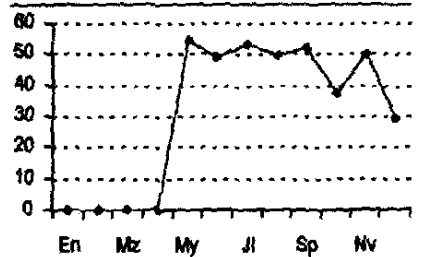
% Ocupación



Venta Dólares



Promedio Dólares



Estadísticas de Ingresos en Suces y Dólares

HOSPEDAJE

Ejercicio: 1998

Control Corporativo - CONCORP

Unidad: Hotel Oro Verde Cuenca

Emisión:

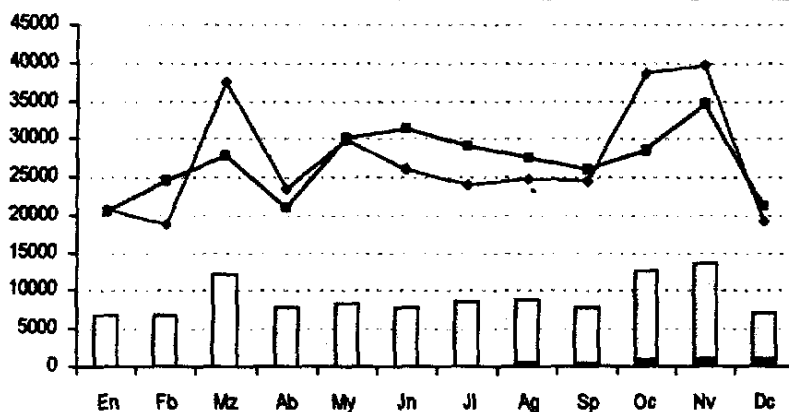
24-Feb-99

Pag..10

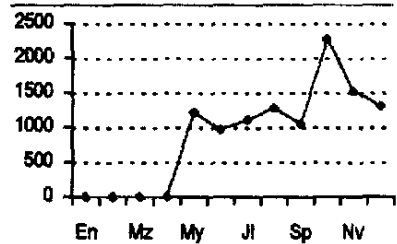
Teléfonos

Ventas M/Sl.	Presupuesto	Real	# Per/Fac	Prom. Sucre	Dólar	Ventas en US\$	Prom. Dólar
Enero	20,396	20,729	0	0	4,526	4,580	0.0
Febrero	24,485	18,797	0	0	4,544	4,137	0.0
Marzo	27,773	37,505	0	0	4,887	7,674	0.0
Abril	20,993	23,532	0	0	5,080	4,632	0.0
Mayo	30,183	29,832	1211	24,634	5,210	5,726	4.7
Junio	31,349	25,924	984	26,346	5,275	4,915	5.0
Julio	29,169	23,893	1115	21,429	5,365	4,453	4.0
Agosto	27,492	24,682	1276	19,343	5,460	4,521	3.5
Septiembre	26,015	24,634	1059	23,262	6,160	3,999	3.8
Octubre	28,572	38,630	2271	17,010	6,770	5,706	2.5
Noviembre	34,516	39,773	1524	26,098	6,480	6,138	4.0
Diciembre	21,211	19,123	1298	14,733	6,890	2,775	2.1
Acumulado	322,154	327,054				59,256	

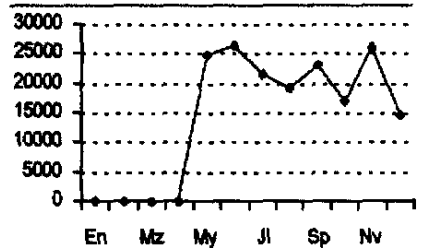
Ventas y Costos en Suces



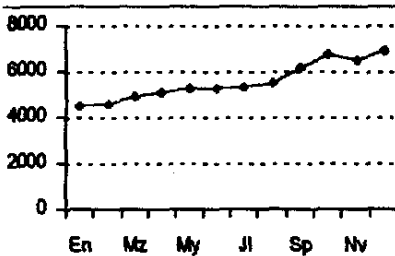
Número Personas/Facturas



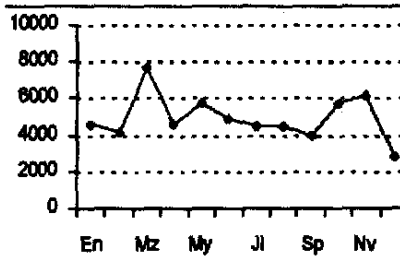
Promedio Suces



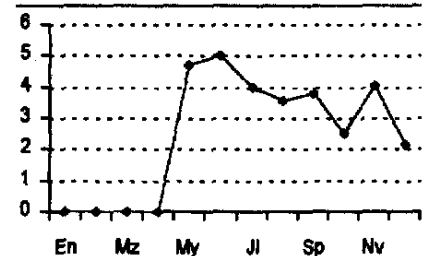
Cotización Dólar



Venta Dólares

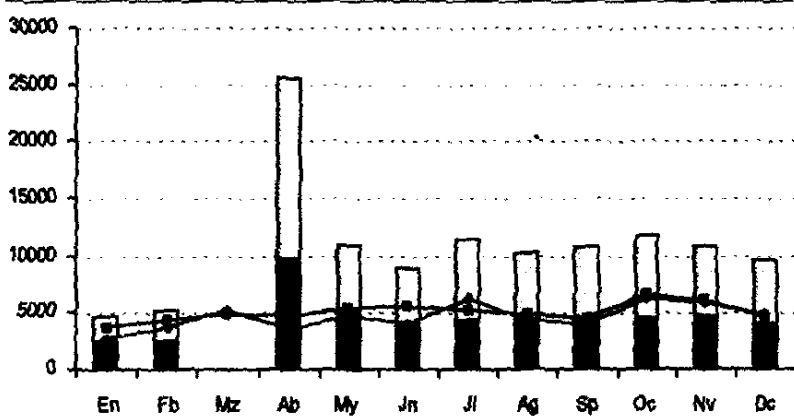


Promedio Dólares

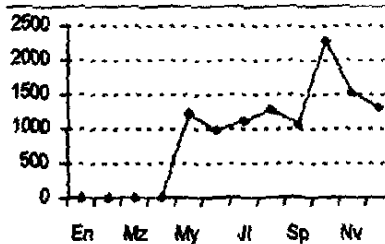


Estadísticas de Ingresos en Sucres y Dólares						HOSPEDAJE		Ejercicio: 1998	
Control Corporativo - CONCORP			Unidad: Hotel Oro Verde Cuenca			Emisión: 24-Feb-99		Pag.: 10	
Lavandería									
Ventas M/S/.	Presupuesto	Real	# Par/Fac	Prom. Sucre	Dólar	Ventas en US\$	Prom. Dólar		
Enero	3,626	2,862	0	0	4,526	588	0.0		
Febrero	4,353	3,696	0	0	4,544	813	0.0		
Marzo	4,937	5,276	0	0	4,887	1,080	0.0		
Abril	4,799	3,538	0	0	5,080	696	0.0		
Mayo	5,386	4,685	1211	3,869	5,210	899	0.7		
Junio	5,573	4,045	984	4,111	5,275	767	0.8		
Julio	5,186	6,290	1115	5,641	5,365	1,172	1.1		
Agosto	4,887	4,399	1276	3,447	5,460	806	0.6		
Septiembre	4,625	3,978	1059	3,756	6,160	646	0.6		
Octubre	6,531	6,286	2271	2,768	6,770	929	0.4		
Noviembre	6,136	5,819	1524	3,818	6,480	898	0.6		
Diciembre	4,771	4,832	1298	3,723	6,890	701	0.5		
Acumulado	60,790	55,506				9,995			

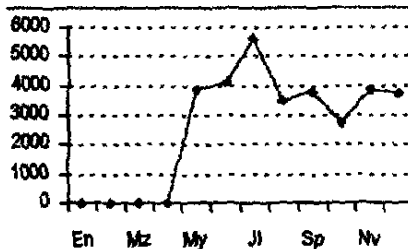
Ventas y Costos en Sucres



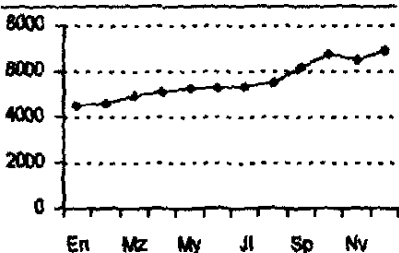
Número Personas/Facturas



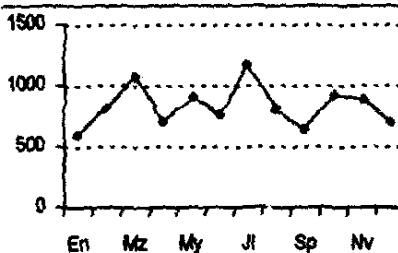
Promedio Sucres



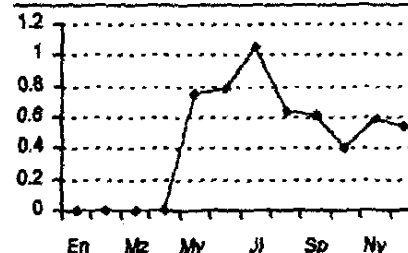
Colización Dólar



Venta Dólares



Promedio Dólares



Estadísticas de Ingresos en Sucres y Dólares

HOSPEDAJE

Ejercicio: 1998

Control Corporativo - CONCORP

Unidad: Hotel Oro Verde Cuenca

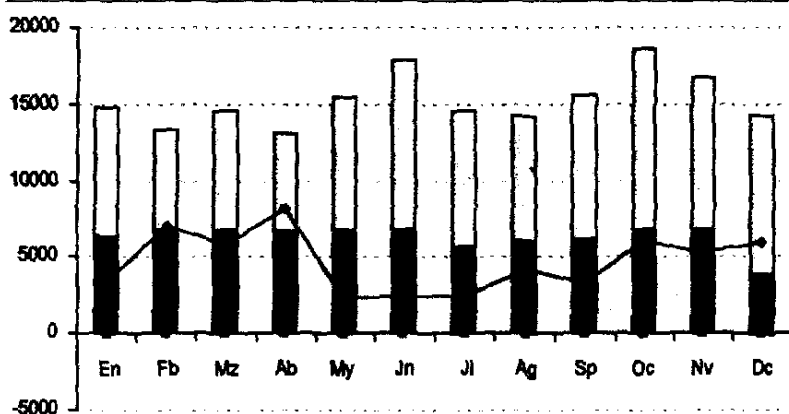
Emisión:

24-Feb-99

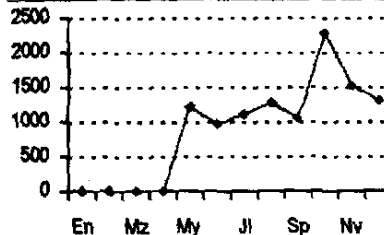
Pag. 10

Oro Fit									
Ventas M/Sl.	Presupuesto	Real	# Per/Fac	Prom. Sucre	Dólar	Ventas en US\$	Prom. Dólar		
Enero	0	3,393	0	0	4,526	750	0.0		
Febrero	0	7,093	0	0	4,544	1,561	0.0		
Marzo	0	5,755	0	0	4,887	1,178	0.0		
Abril	0	8,171	0	0	5,080	1,608	0.0		
Mayo	0	2,285	1211	1,887	5,210	439	0.4		
Junio	0	2,438	984	2,478	5,275	462	0.5		
Julio	0	2,453	1115	2,200	5,365	457	0.4		
Agosto	0	4,167	1276	3,266	5,460	763	0.6		
Septiembre	0	3,257	1059	3,076	6,160	529	0.5		
Octubre	0	6,007	2271	2,645	6,770	887	0.4		
Noviembre	0	5,317	1524	3,489	6,480	821	0.5		
Diciembre	0	5,905	1298	4,549	6,890	857	0.7		
Acumulado	0	58,241				10,311			

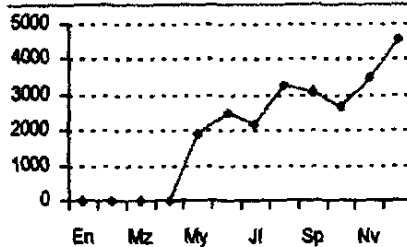
Ventas y Costos en Sucres



Número Personas/Facturas



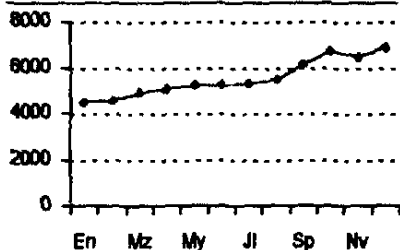
Promedio Sucres



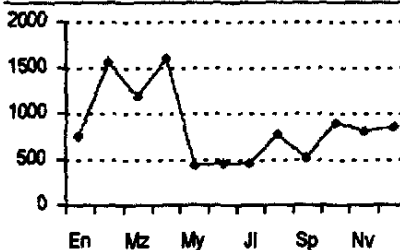
Ventas
 Real
 Presupuesto

Costos
 Fijos
 Personal
 Directos
 Material

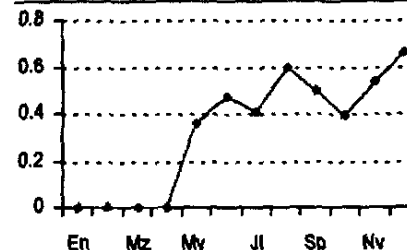
Cotización Dólar



Venta Dólares



Promedio Dólares



ESTADO DE PERDIDAS Y GANANCIAS: HOSPEDAJE

Ejercicio: 1998

Control Corporativo - CONCORP		Unidad: Hotel Oro Verde Cuenca						Emisión: 24-Feb-99		Pág... 11 - 1 de 5			
Mes	Ventas	G.Material	%	G.Personal	%	G.Directos	%	G.Fijos	%	G.Total	%	M.Bruto	%
901 Habitaciones													
En	244,672	0	0.0	33,407	13.7	35,571	14.5	45,536	18.6	114,514	46.8	130,158	53.2
Fb	244,837	0	0.0	37,003	15.1	36,972	15.1	40,012	16.3	113,987	46.6	130,850	53.4
Mz	288,817	0	0.0	36,145	12.5	52,121	18.0	40,218	13.9	128,484	44.5	160,333	55.5
Ab	287,801	0	0.0	35,328	12.3	41,962	14.6	37,434	13.0	114,724	39.9	173,077	60.1
My	345,077	0	0.0	37,366	10.8	50,516	14.6	52,471	15.2	140,353	40.7	204,724	59.3
Jn	255,339	0	0.0	36,601	14.3	38,413	15.0	41,762	16.4	116,776	45.7	138,563	54.3
Jl	320,112	0	0.0	34,924	10.9	62,843	19.6	45,105	14.1	142,872	44.6	177,240	55.4
Ag	345,136	0	0.0	33,569	9.7	57,441	16.6	55,656	16.1	146,666	42.5	198,470	57.5
Sp	341,136	0	0.0	35,291	10.3	52,253	15.3	54,347	15.9	141,891	41.6	199,245	58.4
Oc	576,949	0	0.0	34,803	6.0	67,200	11.6	51,967	9.0	153,970	26.7	422,979	73.3
Nv	498,445	0	0.0	35,844	7.2	60,139	12.1	52,539	10.5	148,522	29.8	349,923	70.2
Dc	260,955	0	0.0	42,393	16.2	64,842	32.5	31,053	11.9	158,288	60.6	102,707	39.4
Total	4,009,316	0	0.0	432,674	10.8	640,273	16.0	648,100	13.7	1,621,047	40.4	2,388,269	59.6
906 Teléfonos													
En	20,729	0	0.0	0	0.0	6,742	32.5	7	0.0	6,749	32.6	13,980	67.4
Fb	18,797	0	0.0	0	0.0	6,782	36.1	40	0.2	6,822	36.3	11,975	63.7
Mz	37,505	0	0.0	0	0.0	12,166	32.4	0	0.0	12,166	32.4	25,339	67.6
Ab	23,532	0	0.0	0	0.0	7,823	33.2	0	0.0	7,823	33.2	15,709	66.8
My	29,832	0	0.0	0	0.0	8,421	28.2	0	0.0	8,421	28.2	21,411	71.8
Jn	25,924	0	0.0	0	0.0	7,922	30.6	0	0.0	7,922	30.6	18,002	69.4
Jl	23,893	0	0.0	0	0.0	8,588	35.9	73	0.3	8,661	36.2	15,232	63.8
Ag	24,682	0	0.0	0	0.0	8,428	34.1	418	1.7	8,846	35.8	15,836	64.2
Sp	24,634	0	0.0	0	0.0	7,547	30.6	401	1.6	7,948	32.3	16,686	67.7
Oc	38,630	0	0.0	0	0.0	11,683	30.2	897	2.3	12,580	32.6	26,050	67.4
Nv	39,773	0	0.0	0	0.0	12,836	32.3	897	2.3	13,733	34.5	26,040	65.5
Dc	19,123	0	0.0	0	0.0	6,141	32.1	895	4.7	7,036	36.8	12,087	63.2
Total	327,664	0	0.0	0	0.0	106,079	32.1	3,628	1.1	108,707	33.2	218,347	66.8
907 Lavandería													
En	2,662	0	0.0	1,236	46.4	2,276	85.5	1,228	46.1	4,740	178.1	-2,078	-78.1
Fb	3,696	0	0.0	1,360	36.8	2,643	71.5	1,228	33.2	5,231	141.5	-1,535	-41.5
Mz	5,276	0	0.0	0	0.0	0	0.0	0	0.0	0	0.0	5,276	100.0
Ab	3,538	0	0.0	4,878	137.9	15,825	447.3	4,961	140.2	25,664	725.4	-22,126	-625.4
My	4,685	0	0.0	2,564	54.7	5,953	127.1	2,429	51.8	10,946	233.6	-6,261	-133.6
Jn	4,045	0	0.0	1,621	40.1	4,928	121.8	2,429	60.0	8,978	222.0	-4,933	-122.0
Jl	6,290	0	0.0	2,404	38.2	7,164	113.9	1,976	31.4	11,544	183.5	-5,254	-83.5
Ag	4,399	0	0.0	2,429	55.2	5,803	131.9	1,972	44.8	10,204	232.0	-5,805	-132.0
Sp	3,978	0	0.0	2,423	60.9	6,418	161.3	1,950	49.0	10,791	271.3	-6,813	-171.3
Oc	6,266	0	0.0	2,674	42.5	7,256	115.4	1,925	30.6	11,855	188.6	-5,589	-88.6
Nv	5,819	0	0.0	2,832	48.7	5,962	102.5	1,925	33.1	10,719	184.2	-4,900	-84.2
Dc	4,832	0	0.0	3,703	76.6	5,598	115.9	306	6.3	9,607	198.8	-4,775	-98.8
Total	55,506	0	0.0	28,124	50.7	69,826	125.8	22,329	40.2	120,279	216.7	-64,773	-116.7

Estadísticas de Ingresos en Sucres y Dólares

ALIMENTOS & BEBIDAS

Ejercicio: 1998

Control Corporativo - CONCORP

Unidad: Hotel Oro Verde Cuenca

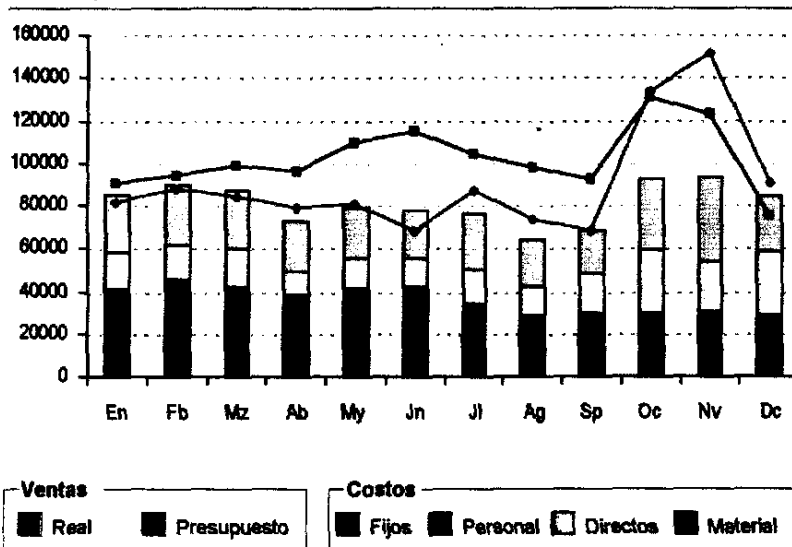
Emisión: 24-Feb-99

Pag. 10

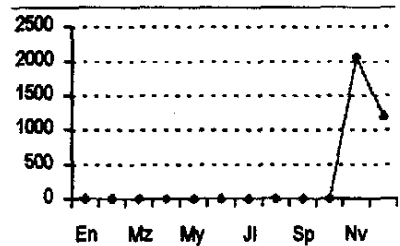
La Cabaña Suiza

Ventas M/Sl.	Presupuesto	Real	# Per/Fac	Prom. Sucre	Dólar	Ventas en US\$	Prom. Dólar
Enero	90,464	81,985	0	0	4,526	18,114	0.0
Febrero	94,594	88,487	0	0	4,544	19,473	0.0
Marzo	99,063	84,321	0	0	4,887	17,254	0.0
Abril	96,278	78,658	0	0	5,080	15,484	0.0
Mayo	110,087	81,044	0	0	5,210	15,555	0.0
Junio	115,385	68,423	0	0	5,275	12,971	0.0
Julio	104,045	87,348	0	0	5,365	16,281	0.0
Agosto	98,061	73,664	0	0	5,460	13,492	0.0
Septiembre	92,794	67,926	0	0	6,160	11,027	0.0
Octubre	131,032	133,833	0	0	6,770	19,769	0.0
Noviembre	123,117	151,868	2051	74,046	6,480	23,436	11.4
Diciembre	75,657	90,555	1204	75,212	6,890	13,143	10.9
Acumulado	1,230,577	1,088,112				196,000	

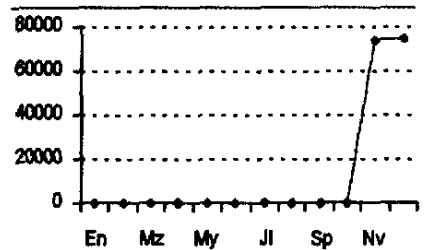
Ventas y Costos en Sucres



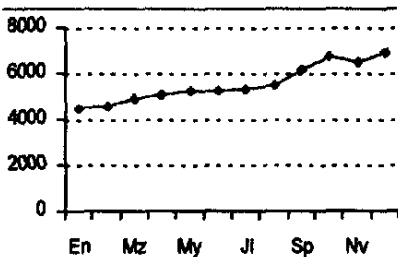
Número Personas/Facturas



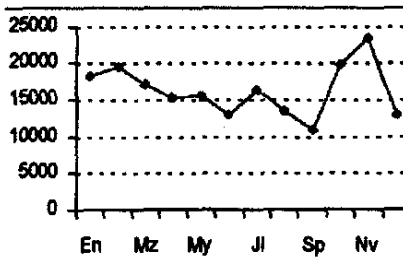
Promedio Sucres



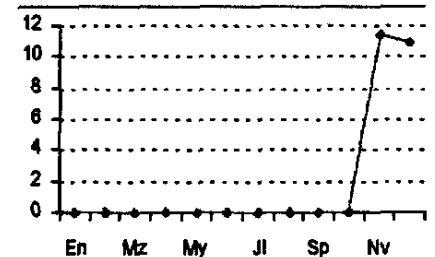
Cotización Dólar



Venta Dólares



Promedio Dólares



Estadísticas de Ingresos en Sucres y Dólares

ALIMENTOS & BEBIDAS

Ejercicio: 1998

Control Corporativo - CONCORP

Unidad: Hotel Oro Verde Cuenca

Emisión:

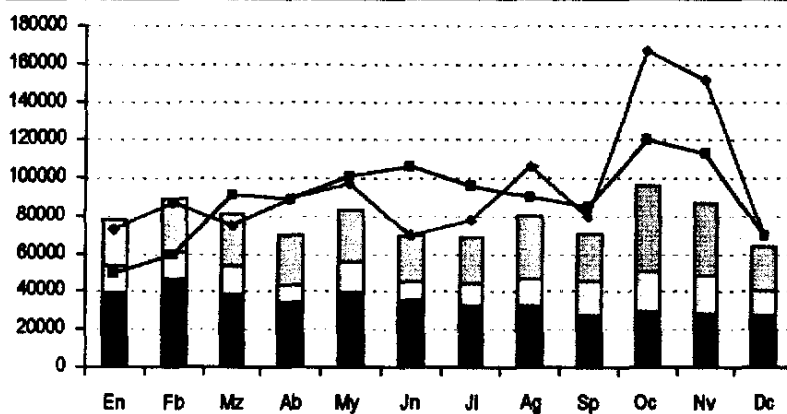
24-Feb-99

Pag..10

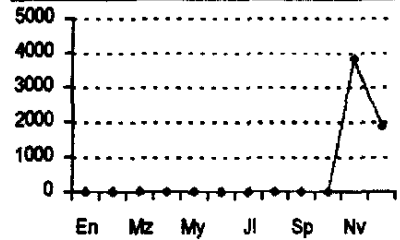
Cafeteria La Laguna

Ventas M/Sl.	Presupuesto	Real	# Per/Fac	Prom. Sucre	Dólar	Ventas en US\$	Prom. Dólar
Enero	49,317	72,993	0	0	4,526	16,127	0.0
Febrero	59,202	87,109	0	0	4,544	19,170	0.0
Marzo	91,143	74,605	0	0	4,887	15,266	0.0
Abril	88,581	88,677	0	0	5,080	17,456	0.0
Mayo	101,285	97,205	0	0	5,210	18,657	0.0
Junio	106,160	70,248	0	0	5,275	13,317	0.0
Julio	95,726	77,448	0	0	5,365	14,436	0.0
Agosto	90,221	105,793	0	0	5,460	19,376	0.0
Septiembre	85,375	79,503	0	0	6,160	12,906	0.0
Octubre	120,555	166,660	0	0	6,770	24,617	0.0
Noviembre	113,274	151,387	3831	39,516	6,480	23,362	6.1
Diciembre	69,608	69,337	1881	36,862	6,890	10,063	5.4
Acumulado	1,070,447	1,140,965				204,755	

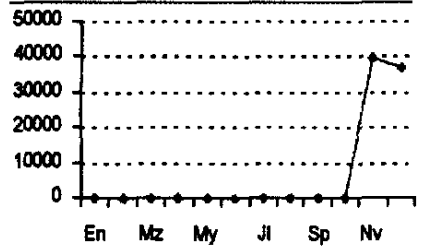
Ventas y Costos en Sucres



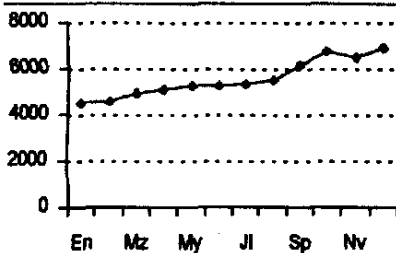
Número Personas/Facturas



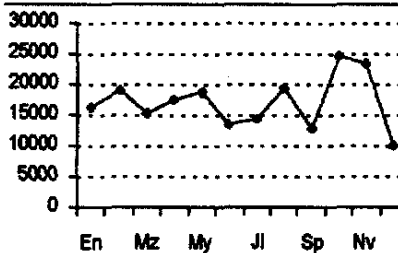
Promedio Sucres



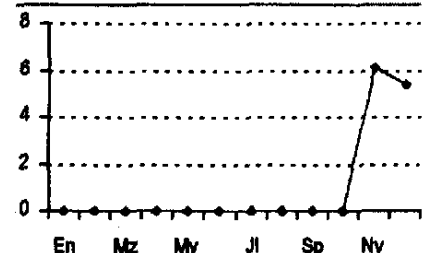
Cotización Dólar



Venta Dólares



Promedio Dólares



Estadísticas de Ingresos en Sucres y Dólares

ALIMENTOS & BEBIDAS

Ejercicio: 1998

Control Corporativo - CONCORP

Unidad: Hotel Oro Verde Cuenca

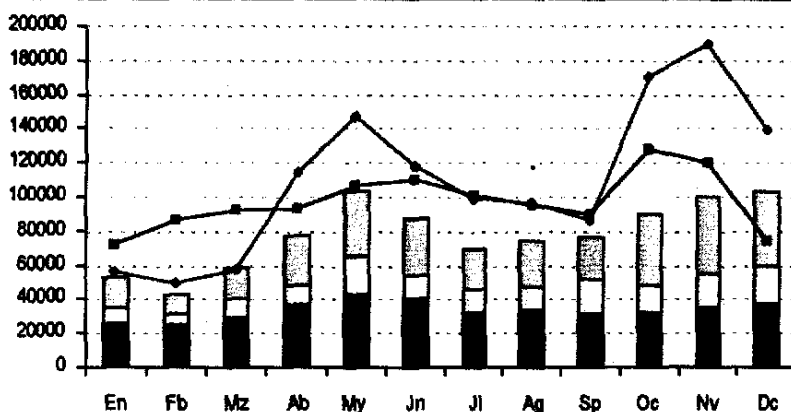
Emisión:

24-Feb-99

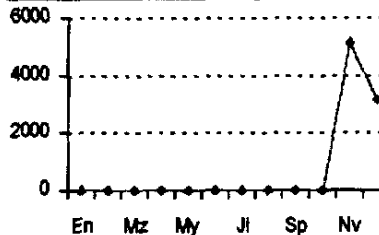
Pag..10

Banquetes								
Ventas M/S/.	Presupuesto	Real	# Per/Fac	Prom. Sucre	Dólar	Ventas en US\$	Prom. Dólar	
Enero	71,694	56,328	0	0	4,526	12,445	0.0	
Febrero	86,109	49,770	0	0	4,544	10,953	0.0	
Marzo	92,001	57,659	0	0	4,887	11,798	0.0	
Abril	93,429	114,132	0	0	5,080	22,467	0.0	
Mayo	106,887	147,752	0	0	5,210	28,359	0.0	
Junio	109,946	117,665	0	0	5,275	22,306	0.0	
Julio	101,294	98,596	0	0	5,365	18,378	0.0	
Agosto	95,511	96,347	0	0	5,460	17,646	0.0	
Septiembre	90,300	86,430	0	0	6,160	14,031	0.0	
Octubre	127,567	171,073	0	0	6,770	25,269	0.0	
Noviembre	119,970	190,311	5112	37,228	6,480	29,369	5.7	
Diciembre	73,945	139,727	3157	44,259	6,890	20,280	6.4	
Acumulado	1,188,653	1,325,780				233,302		

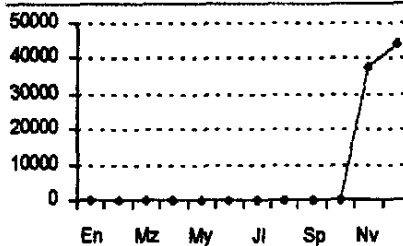
Ventas y Costos en Sucres



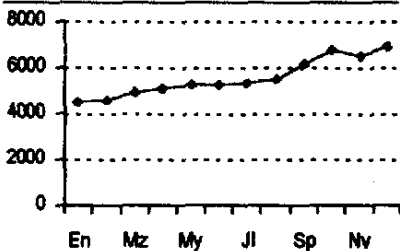
Número Personas/Facturas



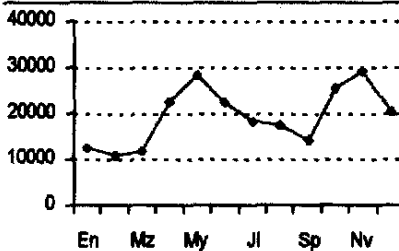
Promedio Sucres



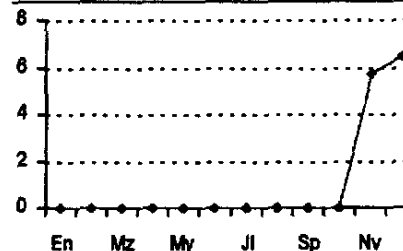
Cotización Dólar



Venta Dólares



Promedio Dólares



Estadísticas de Ingresos en Suces y Dólares

ALIMENTOS & BEBIDAS

Ejercicio: 1998

Control Corporativo - CONCORP

Unidad: Hotel Oro Verde Cuenca

Emisión:

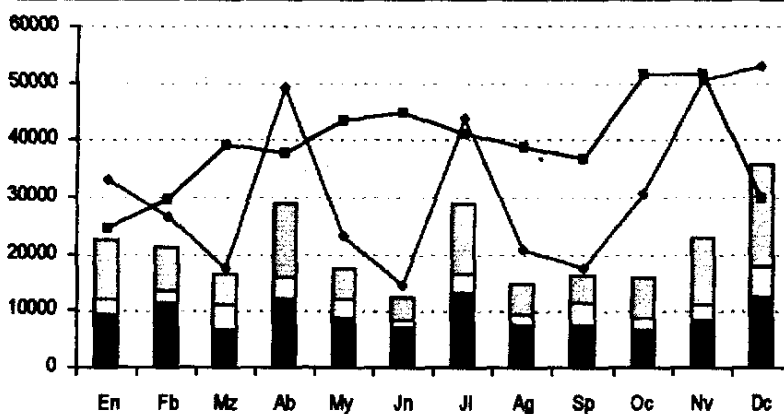
24-Feb-99

Pag. 10

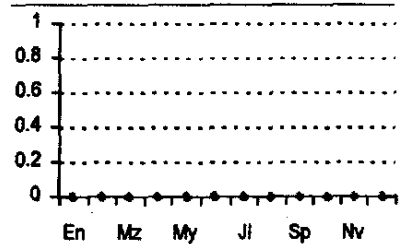
Servicio a Domicilio

Ventas M/S/.	Presupuesto	Real	# Per/Fac	Prom. Sucre	Dólar	Ventas en US\$	Prom. Dólar
Enero	24,688	33,188	0	0	4,526	7,333	0.0
Febrero	29,661	26,520	0	0	4,544	5,836	0.0
Marzo	38,989	17,505	0	0	4,887	3,582	0.0
Abril	37,893	49,045	0	0	5,080	9,655	0.0
Mayo	43,345	23,184	0	0	5,210	4,450	0.0
Junio	44,806	14,621	0	0	5,275	2,772	0.0
Julio	41,048	43,900	0	0	5,365	8,183	0.0
Agosto	38,700	20,996	0	0	5,460	3,845	0.0
Septiembre	36,597	17,383	0	0	6,160	2,822	0.0
Octubre	51,695	30,734	0	0	6,770	4,540	0.0
Noviembre	51,695	50,520	0	0	6,480	7,796	0.0
Diciembre	29,935	52,895	0	0	6,890	7,677	0.0
Acumulado	469,052	380,491				68,490	

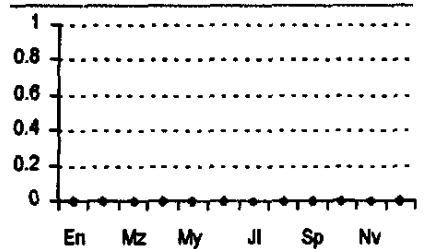
Ventas y Costos en Suces



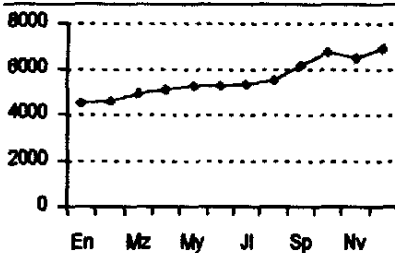
Número Personas/Facturas



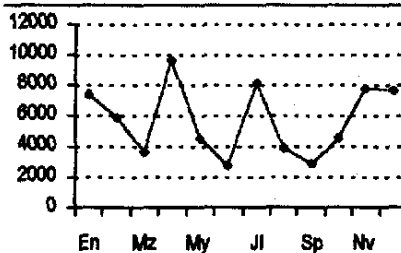
Promedio Suces



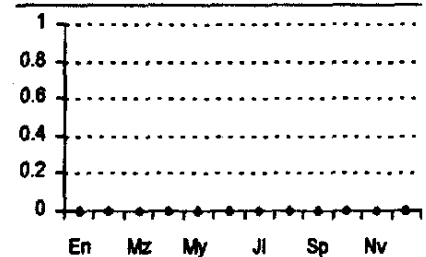
Cotización Dólar



Venta Dólares



Promedio Dólares



Estadísticas de Ingresos en Suces y Dólares

ALIMENTOS & BEBIDAS

Ejercicio: 1998

Control Corporativo - CONCORP

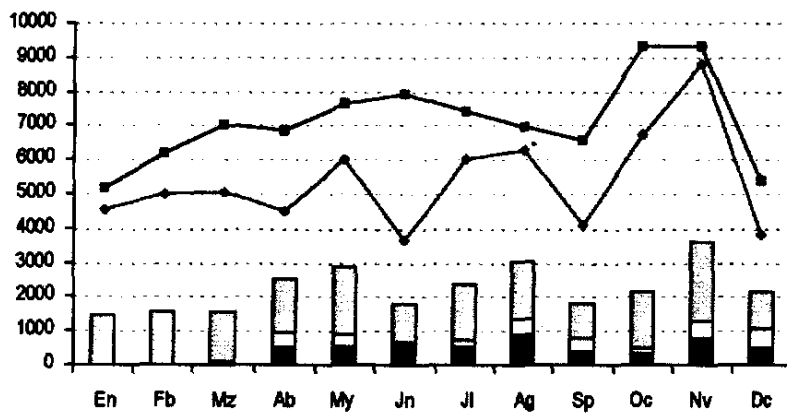
Unidad: Hotel Oro Verde Cuenca

Emisión: 24-Feb-99

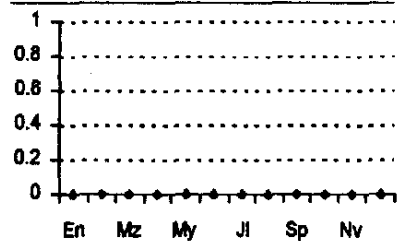
Pag. 10

Minibares								
Ventas M/Sl.	Presupuesto	Real	# Per/Fac	Prom. Sucre	Dólar	Ventas en US\$	Prom. Dólar	
Enero	5,167	4,529	0	0	4,526	1,001	0.0	
Febrero	6,203	4,981	0	0	4,544	1,096	0.0	
Marzo	7,036	5,064	0	0	4,887	1,036	0.0	
Abril	6,838	4,511	0	0	5,080	888	0.0	
Mayo	7,646	6,037	0	0	5,210	1,159	0.0	
Junio	7,942	3,665	0	0	5,275	695	0.0	
Julio	7,390	5,997	0	0	5,365	1,118	0.0	
Agosto	6,965	6,294	0	0	5,460	1,153	0.0	
Septiembre	6,591	4,075	0	0	6,160	662	0.0	
Octubre	9,306	6,758	0	0	6,770	998	0.0	
Noviembre	9,306	8,845	0	0	6,480	1,365	0.0	
Diciembre	5,373	3,824	0	0	6,890	555	0.0	
Acumulado	85,763	64,580				11,725		

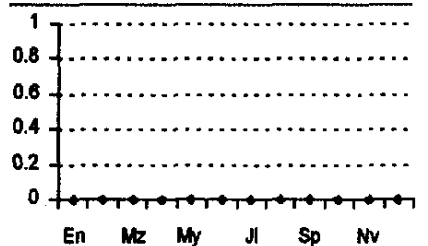
Ventas y Costos en Suces



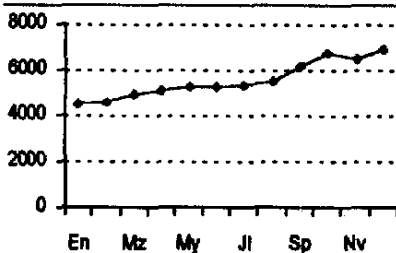
Número Personas/Facturas



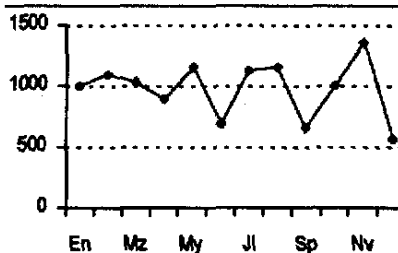
Promedio Suces



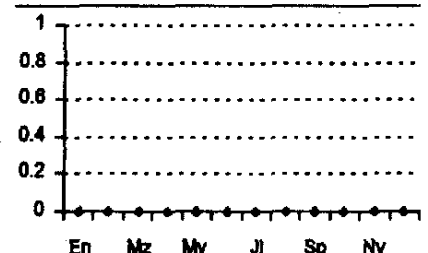
Cotización Dólar



Venta Dólares

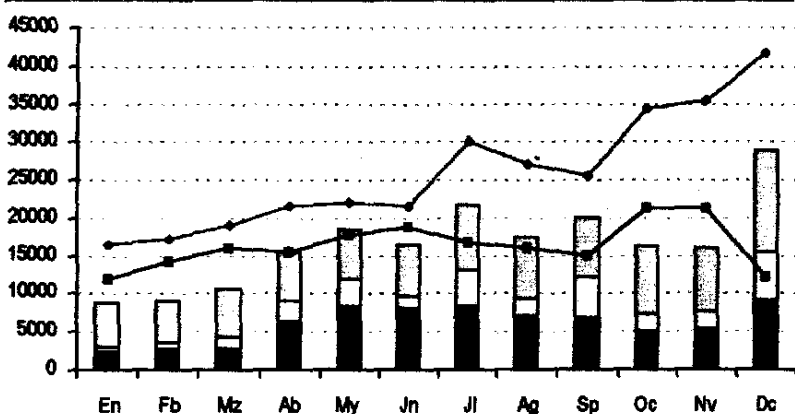


Promedio Dólares

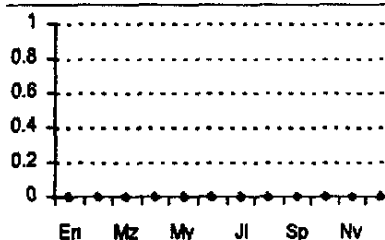


Estadísticas de Ingresos en Suces y Dólares					ALIMENTOS & BEBIDAS		Ejercicio: 1998	
Control Corporativo - CONCORP			Unidad: Hotel Oro Verde Cuenca			Emisión: 24-Feb-99		Pag..10
Gourmet Deli								
Ventas M/S/.	Presupuesto	Real	# Per/Fac	Prom. Sucre	Dólar	Ventas en US\$	Prom. Dólar	
Enero	11,758	16,325	0	0	4,526	3,607	0.0	
Febrero	14,114	17,173	0	0	4,544	3,779	0.0	
Marzo	15,997	19,027	0	0	4,887	3,893	0.0	
Abril	15,547	21,524	0	0	5,080	4,237	0.0	
Mayo	17,776	22,027	0	0	5,210	4,228	0.0	
Junio	18,633	21,413	0	0	5,275	4,059	0.0	
Julio	16,801	29,983	0	0	5,365	5,589	0.0	
Agosto	15,835	27,047	0	0	5,460	4,954	0.0	
Septiembre	14,985	25,640	0	0	6,160	4,162	0.0	
Octubre	21,159	34,429	0	0	6,770	5,086	0.0	
Noviembre	21,158	35,515	0	0	6,480	5,481	0.0	
Diciembre	12,217	41,621	0	0	6,890	6,041	0.0	
Acumulado	195,981	311,724				55,115		

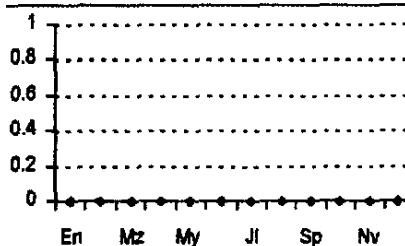
Ventas y Costos en Suces



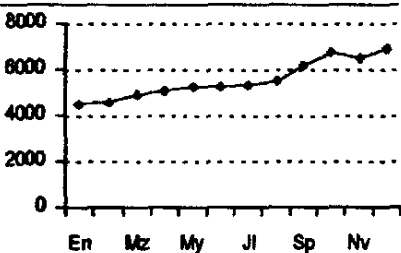
Número Personas/Facturas



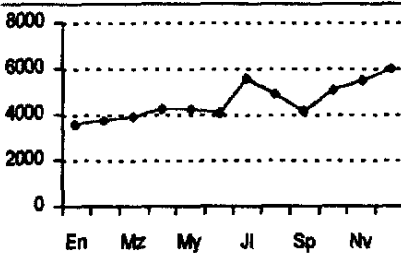
Promedio Suces



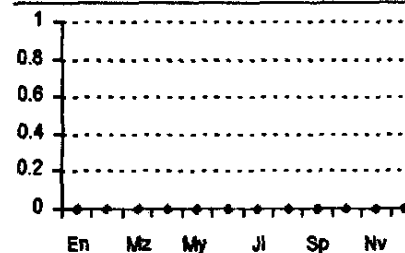
Cotización Dólar



Venta Dólares



Promedio Dólares



ESTADO DE PERDIDAS Y GANANCIAS: ALIMENTOS & BEBIDAS

Ejercicio: 1998

Control Corporativo - CONCORP				Unidad: Hotel Oro Verde Cuenca				Emisión: 24-Feb-99		Pág... 11 - 3 de 5			
Mes	Ventas	G.Material	%	G.Personal	%	G.Directos	%	G.Fijos	%	G.Total	%	M.Bruto	%
910 La Cabaña Sulza													
En	81,985	26,488	32.3	28,287	34.5	16,848	20.6	13,447	16.4	85,070	103.8	-3,085	-3.8
Fb	88,487	27,604	31.2	35,660	40.3	16,147	18.2	10,448	11.8	89,859	101.6	-1,372	-1.6
Mz	84,321	27,128	32.2	28,719	34.1	17,762	21.1	13,458	16.0	87,067	103.3	-2,746	-3.3
Ab	78,658	23,175	29.5	27,952	35.5	11,431	14.5	10,439	13.3	72,997	92.8	5,661	7.2
My	81,044	22,980	28.4	27,248	33.6	14,095	17.4	14,503	17.9	78,826	97.3	2,218	2.7
Jn	68,423	22,710	33.2	29,637	43.3	13,930	20.4	12,288	18.0	78,565	114.8	-10,142	-14.8
Jl	87,348	25,844	29.6	21,245	24.3	16,118	18.5	12,754	14.6	75,961	87.0	11,387	13.0
Ag	73,684	21,895	29.5	17,995	24.4	12,935	17.6	10,990	14.9	63,615	86.4	10,049	13.6
Sp	67,926	19,577	28.8	20,020	29.5	18,958	27.9	9,827	14.2	68,182	100.4	-256	-0.4
Oc	133,833	34,045	25.4	19,990	14.9	29,698	22.2	9,276	6.9	92,999	69.5	40,834	30.5
Nv	151,868	38,886	25.6	20,878	13.7	23,814	15.7	9,474	6.2	93,052	61.3	58,816	38.7
Dc	90,555	26,579	29.4	26,463	29.2	28,115	32.2	2,609	2.9	84,766	93.6	5,789	6.4
Total	1,088,112	316,711	29.1	304,084	27.9	220,841	20.3	129,313	11.9	970,958	89.2	117,163	10.8
911 Cafeteria La Laguna													
En	72,993	23,937	32.8	27,959	38.3	14,874	20.4	11,077	15.2	77,847	106.6	-4,854	-6.6
Fb	87,109	28,414	32.6	38,105	43.7	13,663	15.7	8,573	9.8	88,755	101.9	-1,646	-1.9
Mz	74,605	26,554	35.6	26,615	35.7	15,796	21.2	11,568	15.5	80,533	107.9	-5,928	-7.9
Ab	88,677	26,705	30.1	25,529	28.8	9,158	10.3	8,456	9.5	69,848	78.8	18,829	21.2
My	97,205	27,284	28.1	27,664	28.5	15,586	16.0	12,132	12.5	82,686	85.0	14,539	15.0
Jn	70,248	24,186	34.4	25,772	36.7	10,804	15.4	9,158	13.0	69,920	99.5	328	0.5
Jl	77,448	24,140	31.2	23,156	29.9	12,219	15.8	8,954	11.6	68,469	88.4	8,979	11.6
Ag	105,793	33,084	31.3	22,719	21.5	14,510	13.7	9,286	8.8	79,599	75.2	26,194	24.8
Sp	79,503	25,739	32.4	20,162	25.4	18,297	23.0	6,806	8.6	71,004	89.3	8,499	10.7
Oc	166,660	44,852	26.9	21,494	12.9	22,017	13.2	7,469	4.5	95,832	57.5	70,828	42.5
Nv	151,387	38,369	25.3	21,799	14.4	20,373	13.5	6,837	4.5	87,378	57.7	64,009	42.3
Dc	69,337	23,065	33.3	27,113	39.1	13,037	18.8	339	0.5	63,554	91.7	5,783	8.3
Total	1,140,966	346,329	30.4	308,087	27.0	180,334	15.8	100,855	8.8	935,405	82.0	205,560	18.0
915 Banquetes													
En	56,328	17,319	30.7	17,846	31.7	9,048	16.1	8,148	14.5	52,361	93.0	3,967	7.0
Fb	49,770	10,718	21.5	17,833	35.4	7,218	14.5	7,142	14.4	42,711	85.8	7,059	14.2
Mz	57,659	18,111	31.4	18,186	31.5	11,063	19.2	10,678	18.5	58,038	100.7	-379	-0.7
Ab	114,132	29,534	25.9	24,082	21.1	11,123	9.7	12,682	11.1	77,431	67.8	36,701	32.2
My	147,752	39,111	26.5	27,795	18.8	22,167	15.0	14,701	9.9	103,774	70.2	43,978	29.8
Jn	117,665	33,402	28.4	25,436	21.6	13,964	11.9	14,655	12.5	87,459	74.3	30,206	25.7
Jl	98,596	23,330	23.7	20,662	21.0	13,381	13.6	12,428	12.6	69,801	70.8	28,795	28.2
Ag	96,347	27,525	28.6	21,839	22.7	13,129	13.6	12,070	12.5	74,563	77.4	21,784	22.6
Sp	86,430	24,583	28.4	20,650	23.9	20,708	24.0	10,804	12.5	76,745	88.8	9,685	11.2
Oc	171,073	41,610	24.3	21,251	12.4	16,530	9.7	10,862	6.3	90,253	52.8	80,820	47.2
Nv	190,311	45,129	23.7	24,007	12.6	19,540	10.3	11,017	5.8	99,693	52.4	90,818	47.6
Dc	139,727	43,571	31.2	31,463	22.5	22,224	15.9	5,596	4.0	102,854	73.6	36,873	26.4
Total	1,325,780	383,943	28.7	270,882	20.4	180,095	13.6	130,793	9.9	935,683	70.6	390,107	29.4

ESTADO DE PERDIDAS Y GANANCIAS: ALIMENTOS & BEBIDAS

Ejercicio: 1998

Control Corporativo - CONCORP		Unidad: Hotel Oro Verde Cuenca				Emisión: 24-Feb-99		Pág... 11 - 4 de 6					
Mes	Ventas	G.Material	%	G.Personal	%	G.Directos	%	G.Fijos	%	G.Total	%	M.Bruto	%
916 Servicio a Domicilio													
En	33,188	10,230	30.8	6,326	19.1	2,729	8.2	3,196	9.6	22,461	67.7	10,707	32.3
Fb	26,520	7,592	28.6	8,448	31.9	2,032	7.7	3,060	11.7	21,162	79.8	5,358	20.2
Mz	17,505	5,416	30.9	3,751	21.4	4,101	23.4	3,139	17.9	16,407	93.7	1,098	6.3
Ab	49,045	13,072	26.7	7,619	15.5	3,640	7.4	4,667	9.5	28,998	59.1	20,047	40.9
My	23,184	5,358	23.1	5,137	22.2	3,557	15.3	3,552	15.3	17,604	75.9	5,580	24.1
Jn	14,621	4,005	27.4	3,632	24.8	1,354	9.3	3,488	23.9	12,479	85.3	2,142	14.7
Jl	43,900	12,598	28.7	8,013	18.3	3,458	7.9	5,065	11.5	29,134	66.4	14,766	33.6
Ag	20,996	5,521	26.3	4,004	19.1	1,910	9.1	3,499	16.7	14,934	71.1	6,062	28.9
Sp	17,383	4,801	27.6	4,067	23.4	4,171	24.0	3,222	18.5	16,261	93.5	1,122	6.5
Oc	30,734	7,239	23.6	3,461	11.3	2,002	6.5	3,133	10.2	15,835	51.5	14,899	48.5
Nv	50,520	11,911	23.6	4,877	9.7	2,734	5.4	3,490	6.9	23,012	45.6	27,508	54.4
Dc	52,895	17,892	33.4	9,135	17.3	5,392	10.2	3,496	6.6	35,715	67.5	17,180	32.5
Total	390,491	106,436	27.7	68,470	18.0	37,080	9.7	43,037	11.3	264,022	66.8	126,469	33.2
919 Minibares													
En	4,529	1,455	32.1	0	0.0	0	0.0	0	0.0	1,455	32.1	3,074	67.9
Fb	4,981	1,576	31.6	0	0.0	0	0.0	0	0.0	1,576	31.6	3,405	68.4
Mz	5,064	1,468	29.0	0	0.0	94	1.9	0	0.0	1,562	30.8	3,502	69.2
Ab	4,511	1,604	35.6	402	8.9	349	7.7	185	4.1	2,540	56.3	1,971	43.7
My	6,037	1,982	32.8	398	6.6	313	5.2	188	3.1	2,681	47.7	3,156	52.3
Jn	3,665	1,132	30.9	375	10.2	120	3.3	189	5.2	1,816	49.5	1,849	50.5
Jl	5,997	1,645	27.4	353	5.9	199	3.3	189	3.2	2,386	39.8	3,611	60.2
Ag	6,294	1,714	27.2	621	9.9	365	6.3	305	4.8	3,035	48.2	3,259	51.8
Sp	4,075	1,056	25.9	265	7.0	380	9.3	98	2.4	1,819	44.6	2,256	55.4
Oc	6,758	1,627	24.1	226	3.3	198	2.9	107	1.6	2,158	31.9	4,600	68.1
Nv	8,845	2,326	26.3	581	6.6	496	5.6	215	2.4	3,618	40.9	5,227	59.1
Dc	3,824	1,041	27.2	428	11.2	573	15.0	71	1.9	2,113	55.3	1,711	44.7
Total	64,680	18,626	28.8	3,669	5.7	3,117	4.8	1,647	2.4	26,960	41.7	37,621	58.3
920 Gourmet Deli													
En	16,325	5,703	34.9	2,337	14.3	549	3.4	268	1.6	8,857	54.3	7,468	45.7
Fb	17,173	5,596	32.6	2,476	14.4	806	4.7	268	1.6	9,146	53.3	8,027	46.7
Mz	19,027	6,321	33.2	2,412	12.7	1,557	8.2	317	1.7	10,607	55.7	8,420	44.3
Ab	21,524	6,224	28.9	4,897	22.8	2,902	13.5	1,379	6.4	15,402	71.6	6,122	28.4
My	22,027	6,758	30.7	6,429	29.2	3,574	16.2	1,812	8.2	18,573	84.3	3,454	15.7
Jn	21,413	7,024	32.8	5,741	26.8	1,494	7.0	2,252	10.5	16,511	77.1	4,902	22.9
Jl	29,983	8,689	29.0	5,789	19.2	4,824	16.1	2,483	8.3	21,765	72.6	8,218	27.4
Ag	27,047	8,016	29.6	5,067	18.7	2,264	8.4	1,994	7.4	17,341	64.1	9,706	35.9
Sp	25,640	7,796	30.4	5,151	20.1	5,353	20.9	1,655	6.5	19,955	77.8	5,685	22.2
Oc	34,429	8,700	25.3	4,108	11.9	2,247	6.5	999	2.9	16,054	46.6	18,375	53.4
Nv	35,515	8,435	23.8	4,382	12.3	2,103	5.9	1,003	2.8	15,923	44.8	19,592	55.2
Dc	41,621	13,398	32.2	8,010	19.2	6,275	15.1	1,131	2.7	28,814	69.2	12,807	30.8
Total	311,724	92,660	29.7	56,778	18.2	33,948	10.9	16,661	5.0	198,948	63.8	112,776	36.2

ESTADO DE PERDIDAS Y GANANCIAS: ALIMENTOS & BEBIDAS

Ejercicio: 1998

Control Corporativo - CONCORP		Unidad: Hotel Oro Verde Cuenca						Emisión: 24-Feb-99		Pág... 11 - 8 de 8			
Mes	Ventas	G.Material	%	G.Personal	%	G.Directos	%	G.Fijos	%	G.Total	%	M.Bruto	%
TOTAL: ALIMENTOS & BEBIDAS													
En	265,348	85,132	32.1	82,755	31.2	44,048	16.6	36,136	13.6	248,071	93.5	17,277	6.5
Fb	274,040	81,500	29.7	102,322	37.3	39,866	14.5	29,521	10.8	253,209	92.4	20,831	7.6
Mz	258,181	84,998	32.9	79,683	30.9	50,373	19.5	39,160	15.2	254,214	98.5	3,967	1.5
Ab	356,547	100,314	28.1	90,481	25.4	38,603	10.8	37,818	10.6	267,216	74.9	89,331	25.1
My	377,249	103,473	27.4	94,671	25.1	59,292	15.7	46,888	12.4	304,324	80.7	72,925	19.3
Jn	296,036	92,459	31.2	90,595	30.6	41,666	14.1	42,030	14.2	266,750	90.1	29,285	9.9
Jl	343,272	96,246	28.0	79,198	23.1	50,199	14.6	41,873	12.2	267,516	77.9	75,756	22.1
Ag	330,141	97,555	29.5	72,245	21.9	45,143	13.7	38,144	11.6	253,087	76.7	77,054	23.3
Sp	280,957	83,552	29.7	70,335	25.0	67,867	24.2	32,212	11.5	253,966	90.4	26,991	9.6
Oc	543,487	138,073	25.4	70,530	13.0	72,682	13.4	31,846	5.9	313,131	57.6	230,356	42.4
Nv	588,446	145,056	24.7	76,524	13.0	69,060	11.7	32,036	5.4	322,676	54.8	265,770	45.2
Dc	397,959	125,346	31.5	102,612	25.8	76,616	19.3	13,242	3.3	317,816	79.9	80,143	20.1
Total	4,311,862	1,233,704	28.6	1,011,951	23.5	655,415	15.2	420,908	9.8	3,321,976	77.0	989,886	23.0