

Riobamba, Abril 16 de 2.010.

## **INFORME DE GERENCIA. AÑO 2.009.**

De acuerdo a lo establecido en el Art. 124 de la Ley de Compañías vigente y en base a la escritura de constitución de **"FABRICA DE EMBUTIDOS JORGE JARA VALLEJO, LA IBERICA CIA. LTDA"**; en mi calidad de Gerente General y como su Representante Legal, pongo en su conocimiento y consideración el siguiente informe gerencial de las diversas actividades realizadas durante el ejercicio económico del año 2.009.

Realmente, el comentar acerca de la situación en la que actualmente vive nuestro país, cada día se vuelve más crítico; para empezar, la política gubernamental basada en un manejo irreal sobre todo en el tema económico, pretende a través del dispendio descontrolado de los diversos bonos, mantener distraída la atención de los ciudadanos en lo que realmente es importante.

Ciertamente, la crisis económica mundial nos afectó de manera directa a nuestra alicaída y pequeña economía; en el ámbito internacional el distanciamiento cada vez mayor y sin sentido de nuestro mayor socio comercial, hace que las tan necesarias inversiones sean cada vez más escasas, en el aparato productivo nacional. Con todos los riesgos que esto conlleva, incluso nuestro modelo monetario la dolarización, que a lo largo de la última década, ha dado estabilidad al sistema; con todas estas medidas insensatas en: lo político, diplomático y económico esta siendo puesta en riesgo de manera irresponsable.

No puede ser más patético el hecho de que ha pretexto de mantener nuestra soberanía, haga el gobierno caso omiso en lo referente al acercamiento con Irán, país que en lo comercial no significa absolutamente nada en nuestra balanza comercial, de la misma manera las relaciones personales y de gobierno, cada vez más estrechas entre Quito y Caracas, no le hace nada bien a nuestro país, acaso de los cientos de convenios bilaterales firmados alegremente, ninguno ha sido exitoso, al menos hasta la presente fecha.

También preocupa la forma en que los dineros del IESS son manejados para cumplir los compromisos gubernamentales y con ello tapar enormes huecos en el manejo presupuestario. Debemos estar concientes que los mas de dos mil millones de dólares entregados al gobierno no es dinero público, y sería mucho más sensato el invertir una buena parte de ellos en el manejo e implementación de una verdadera política de salud, donde exista excelencia en los hospitales de la seguridad social, es decir existan todos los recursos técnicos, médicos y humanos, a favor de nosotros, los obligados afiliados.



Dir: Colombia 24-16 y Larrea  
Telfs: 032 961 597 - 032 962 959 / Fax: 032 966 896  
e-mail: jorge.jara@laiberica.com / RIOBAMBA

Capítulo aparte merece el análisis de la seguridad física y jurídica de las empresas en los actuales momentos. En lo que respecta a la primera, ya no es asunto de primeras páginas o que cause admiración el hecho del auge delincuencial en cada uno de los rincones de nuestro amado Ecuador.

Más grave aún es la falta de seguridad jurídica, ya que esta ahuyenta las inversiones tanto en el ámbito nacional como internacional. Penosamente, este no es un problema nuevo pero ciertamente se ha agudizado más en estos últimos tres años. Un pálido reflejo de aquello es el pobrísimo crecimiento anual no mayor al 3.8% (el más bajo de los últimos años).

Sin embargo de todo este horizonte gris en el ámbito nacional, la fábrica bajo mi dirección sigue trabajando y ya cumplimos este año, nuestro 90 aniversario de fundación, todo esto gracias al esfuerzo familiar consolidado a través de los años, a la dedicación e innovación constante en nuestra línea de productos y sobre todo al haber trabajado arduamente en la fidelización de nuestros principales clientes a nivel nacional y muy particularmente en la costa, en el sector de la Provincia del Guayas.

A esta fecha la tan anhelada modernización de la planta de procesamiento, está concluida tan solo faltando ciertas instalaciones eléctricas puntuales al igual que la terminación del cuarto especial de jamonería y silo de hielo.

Vamos ansiosamente a buscar la homologación de normas ISO con BVQI, una vez terminadas todas las fases de modernización en planta y en la parte administrativa. Gracias a un convenio firmado con la ESPOCH, el programa de Universidad Dual esta dando frutos muy alentadores, así hemos terminado algunas etapas prácticas en lo referente a la parte administrativa, orgánica-funcional de la empresa, procesos de trazabilidad y actualmente la implementación de un departamento de marketing.

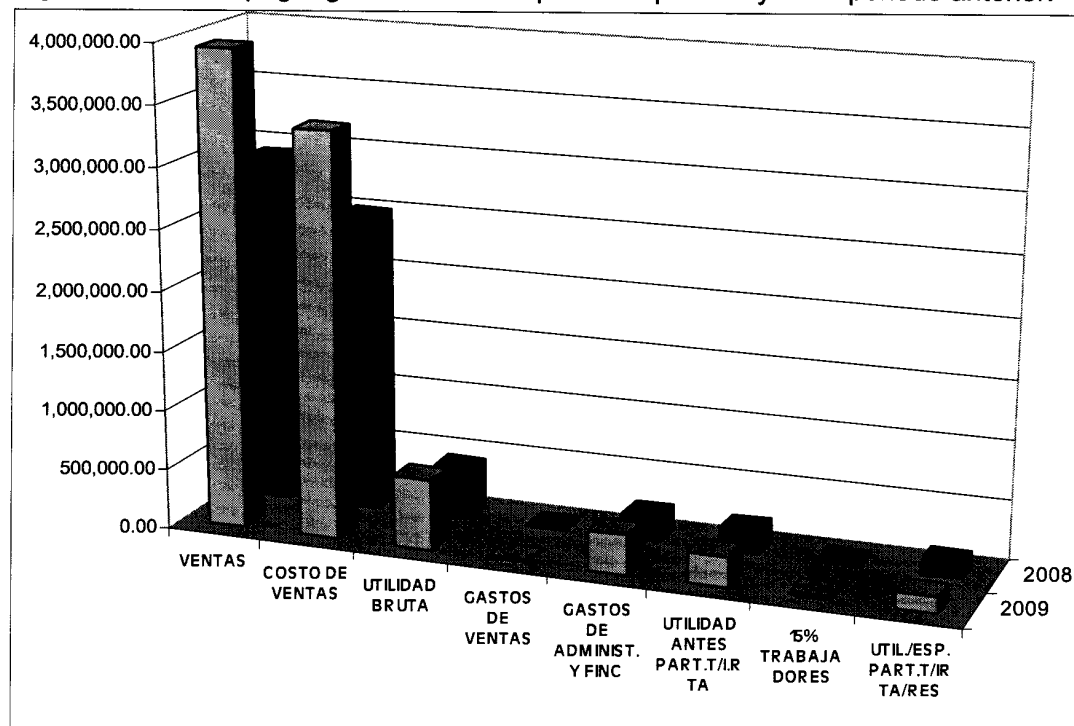
A partir de este momento, les invito a revisar de manera conjunta los diversos cuadros comparativos de las principales cuentas y espero conocer sus opiniones a este respecto.

**CUADRO COMPARATIVO: CUENTAS DE RESULTADOS  
2009-2008**

CUENTAS	2,009	2,008	VARIACION	%
VENTAS	3,947,675.54	2,924,389.09	1,023,286.45	34.99
COSTO DE VENTAS	3,353,085.03	2,493,099.36	859,985.67	34.49
UTILIDAD BRUTA	594,590.51	431,289.73	163,300.78	37.86
GASTOS DE VENTAS	17,798.25	24,410.64	-6,612.39	-27.09
GASTOS DE ADMINIST.Y FINC	330,359.15	223,038.87	107,320.28	48.12
UTILIDAD ANTES PART.T/I.RTA	254,928.40	199,128.22	55,800.18	28.02
15% TRABAJADORES	38,239.26	29,869.23	8,370.03	28.02
UTIL./ESP.PART.T/I.RTA/RES	137,453.11	120,019.00	17,434.11	14.53

Todos los rubros analizados en el Estado de Resultados tienen un incremento en relación al año anterior, excepto los Gastos de Ventas. Las ventas se han incrementado en un 34.99%, esto se debe a la gestión realizada por la empresa y a la

buena calidad del producto. Los ingresos obtenidos fueron destinados directamente al pago de cuentas x pagar generadas en el presente periodo y en el periodo anterior.



**CUADRO COMPARATIVO: CUENTAS DEL BALANCE GENERAL  
2009-2008**

CUENTAS	2,009	2,008	VARIACION	%
ACTIVO CORRIENTE	667,715.91	372,367.62	295,348.29	79.32
ACTIVO FIJO	961,621.57	731,040.39	230,581.18	31.54
PASIVO CORRIENTE	647,602.86	566,203.48	81,399.38	14.38
OTROS PASIVOS	257,301.91	128,956.05	128,345.86	99.53
PATRIMONIO	1,446,069.75	559,988.98	886,080.77	158.23

Al analizar el balance general podemos observar que los activos corrientes y los otros pasivos tienen el mayor incremento. Y esto se debe en el caso de los activos al incremento de cuentas por cobrar por ventas de embutidos, y en el caso de el rubro otros pasivos se debe a deudas en general largo plazo contraídas. La inversión en activos fijos es considerable tomando en cuenta que en relación al año anterior hubo un buen incremento.

Dentro del activo corriente la cuenta impuestos anticipados es la que mayor incremento presenta en comparación con el año 2009

$$\text{INDICE DE} = \frac{\text{ACTIVO CORRIENTE}}{\text{ACTIVO CORRIENTE}} = \frac{\$ 667,715.91}{\$ 667,715.91} = 1.03$$

**SOLVENCIA**

**PASIVO  
CORRIENTE**

**\$ 647,602.86**

Liquidez baja, poseemos 3 centavos para pagar cada dólar adeudado.

$$\begin{aligned}\text{CAPITAL DE TRABAJO} &= \text{ACTIVO CORRIENTE} - \text{PASIVO CORRIENTE} \\ &= \$ 667,715.91 - \$ 647,602.86 = \mathbf{\$ 20,113.05}\end{aligned}$$

Valor positivo, es con el valor que contamos en caso de emergencia y que en relación con la estructura de la empresa es bajo.

$$\begin{aligned}\frac{\text{INVERSION DE}}{\text{ACTIVOS FIJOS}} &= \frac{\text{ACTIVO FIJO}}{\text{ACTIVO TOTAL}} = \frac{\$ 961,621.57}{\$ 2,350,974.52} = \mathbf{0.41}\end{aligned}$$

La inversión en Activos Fijos representa el 41% de la inversión total, por la naturaleza del negocio es una gran fortaleza.

$$\begin{aligned}\frac{\text{ROTACION DE}}{\text{ACTIVOS FIJOS}} &= \frac{\text{VENTAS}}{\text{ACTIVOS FIJOS}} = \frac{\$ 3,947,675.54}{\$ 961,621.57} = \mathbf{4.11}\end{aligned}$$

Rotación baja pero aceptable considerando el alto valor de inventarios en Activos Fijos.

Según los índices estructurales aplicados, podemos observar que la empresa Fábrica de Embutidos La Ibérica Cía.Ltda., presenta en el período 2009 una estructura estable. Pues de los activos totales el 28% esta invertido en activos corrientes, EL 41% está invertido en activos fijos y la diferencia es decir 31% esta en otros activos. Dentro de los activos corrientes el 25% es disponible, el 13% es realizable, el 49% es exigible y el 12% otros activos corrientes. Es decir la mayor inversión está en los activos fijos específica en maquinaria y equipo de planta.

En lo que se refiere a los pasivos; los pasivos corrientes alcanzan el 72% y los no corrientes el 28%. El patrimonio presenta un incremento sustancial debido al incremento del valor de la marca.

El capital de trabajo de la empresa para el año 2009 fue de \$ 20,113.05, es un valor bajo; pero que ha mejorado en relación al período anterior, pues los activos fijos siguen siendo la mayor inversión de la empresa y se ha mantiene la política de trabajar con niveles de inventarios bajos.

Los demás estados financieros presentan también una estructura razonable de crecimiento, por ejemplo el estado de resultados refleja un incremento proporcional general tanto de ingresos como de gastos. Como es lógico el mayor costo dentro de la inversión general de la empresa es Costo de Ventas, representando el 85% del ingreso total; cabe señalar que dentro de los gastos administrativos que alcanzan el 8%, ya no se está considerando mantenimiento de instalaciones, pues actualmente se les considera directamente dentro de las cuentas de costos.



El estado de costos de productos terminados y vendidos presenta la siguiente estructura: del costo directo de producción de la empresa el 67% es materia prima, el 2% es mano de obra directa y aproximadamente el 31% restante son gastos generales de fabricación.

Se ha buscado equilibrio a fin de no seguir incrementando el nivel de la cartera por pagar, es así que se ha incrementado en un nivel mínimo. En lo posible en el presente período se tratará de disminuirlo a fin de que se mantenga márgenes manejables.

Para terminar solo me resta el agradecer la confianza depositada en mi persona y reiterar el compromiso de seguir trabajando desde la gerencia en el engrandecimiento de nuestra tradicional empresa.

De ustedes, atentamente.

Ing. Jorge Jara Vargas.

VENTANILLA ÚNICA EMPRESARIAL  
30 ABR 2010  
Ing. Carmen Paturón  
ESPECIALISTA DE CONTROL