

Informe de gerencia – Galacargo

El año 2011 fue el primer año en que ETICA paso a tomar parte mas activa en la administración de Galacargo. Los primeros meses del año la empresa estuvo liderada por Omar Aguilera y posteriormente por Daniel Carpio.

En esos meses ETICA intervino directamente en todo el manejo técnico de la embarcación, sabíamos que la intención del Gobierno era sacar una resolución para regular el tráfico de carga a Galapagos, forzando a que los buques que den ese servicio sean clasificados por una sociedad clasificadora asociada al IACS. A pesar de que el San Cristóbal está clasificado por IACS, para poder mantener la Clase era necesario realizar una serie de inversiones urgentes en su estructura, tapas de bodega, etc.


La presencia de 7 buques de carga en ese tráfico, ofrecía espacio de bodega para transportar 7000 toneladas, siendo apenas la demanda de 4500 toneladas. Debido a ese desfase entre oferta y demanda apenas podíamos transportar en promedio 700 toneladas por viaje. Con ese volumen de carga, los ingresos no fueron suficientes para cubrir los costos de operación y los incurridos en las inversiones de mantenimiento exigidas para mantener la clase.

En el mes de Julio que me pidió Paulina me haga cargo de la gerencia, tuve la oportunidad de meterme un poco más en el corazón de Galacargo y decidimos hacer una serie de cambios necesarios acordes a la filosofía de ETICA.

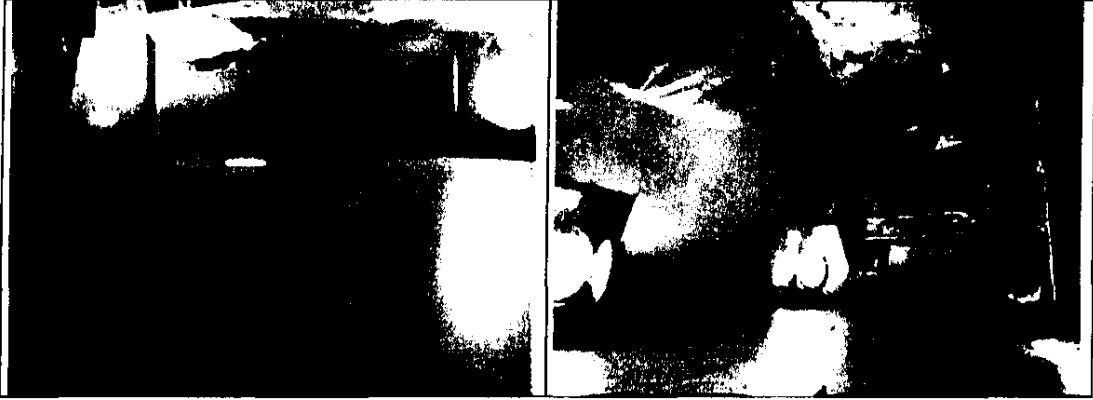
Comenzamos por mejorar la habitabilidad del personal del buque, arreglo de sus cabinas, cambio integral de su cocina, mejoramiento de sus baños, etc., con el propósito de subir el autoestima de la gente.



ESTADO DE LOS BAÑOS - ANTES

 SUPERINTENDENCIA
DE COMPAÑÍAS
14 MAYO 2012
OPERADOR 1

CABINAS DE TRIPULACION - ACTUALMENTE



CABINAS DE TRIPULACION - ANTES

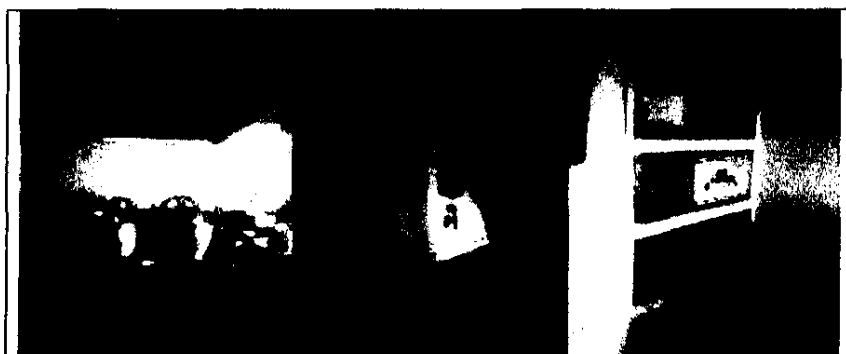


ESTADO DE LOS BAÑOS - ACTUALMENTE





ESTADO DE LA COCINA - ANTES



ESTADO DE LA COCINA - ACTUALMENTE

Hicimos promesas que hemos ido cumpliendo durante este año tales como reajuste de sus salarios al regular el tema de los pagos de horas de sobretiempo. Implementación de servicio de lavandería, entrega de uniformes y equipos de seguridad, implementación de aire acondicionado en áreas habitables y regulamos los ciclos de descanso para que puedan estar con su familia al igual que cualquier otro trabajador de oficina. Implementamos un servicio de seguridad en el buque mientras este se encuentre atracado en el puerto de Guayaquil, lo que permitiría que la tripulación este mas concentrada en los temas operativos del buque y no de guardianía.



**SUPERINTENDENCIA
DE COMPAÑÍAS**

14 MAYO 2012

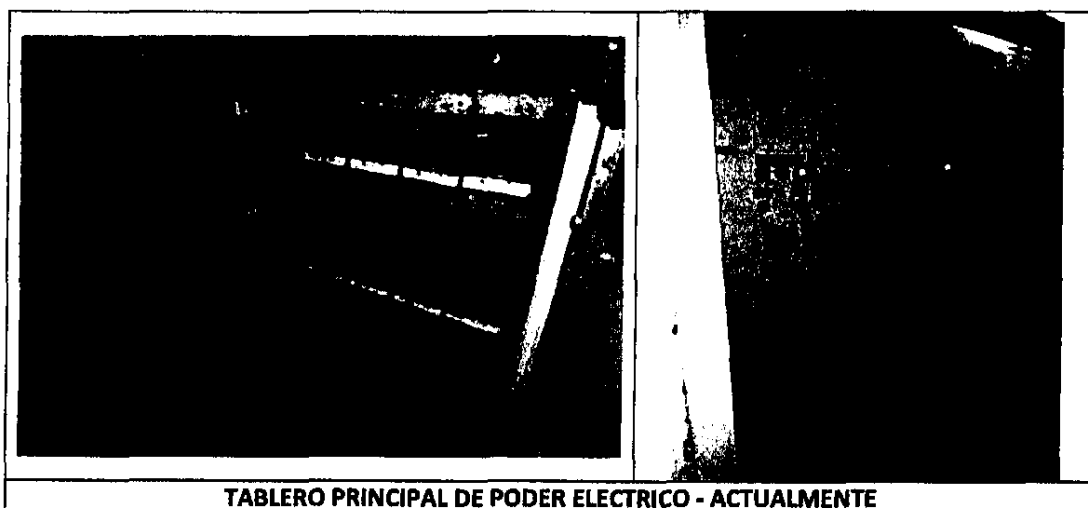
OPERADOR 7



CONSTRUCCION DE TAPAS DE BODEGAS



TABLERO PRINCIPAL DE PODER ELECTRICO - ANTES



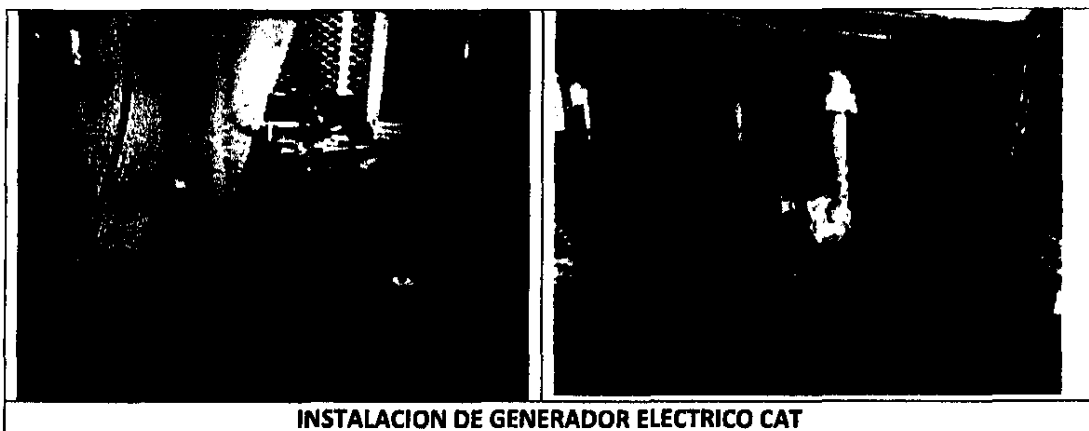
TABLERO PRINCIPAL DE PODER ELECTRICO - ACTUALMENTE



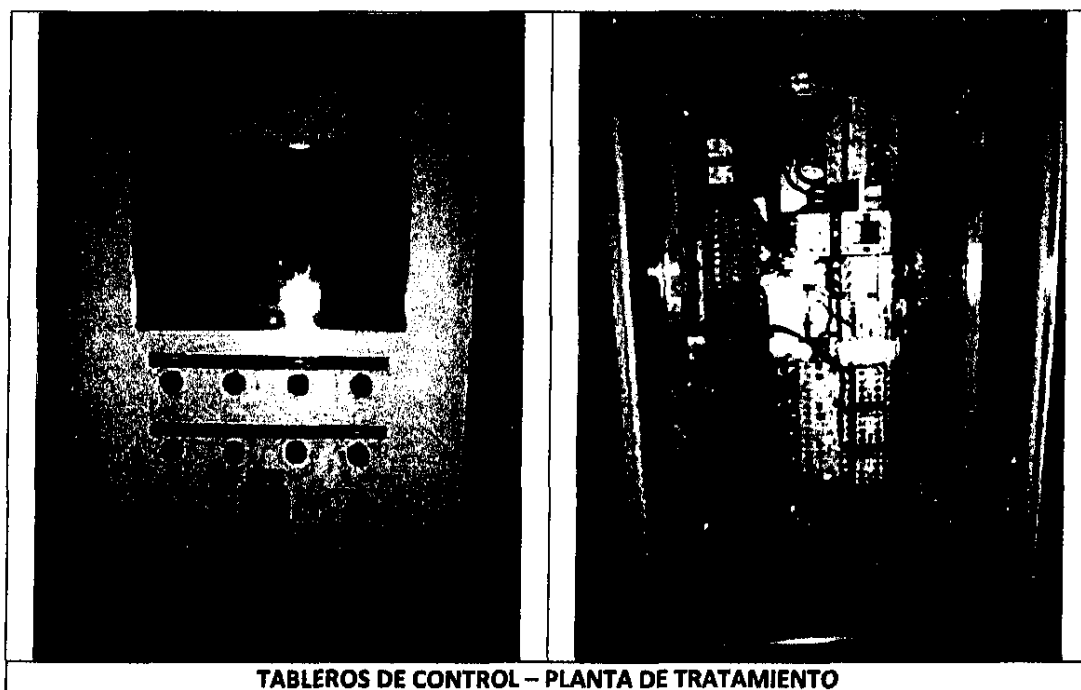
**SUPERINTENDENCIA
DE COMPAÑÍAS**

14 MAYO 2012

OPERADOR 10



INSTALACION DE GENERADOR ELECTICO CAT



TABLEROS DE CONTROL – PLANTA DE TRATAMIENTO



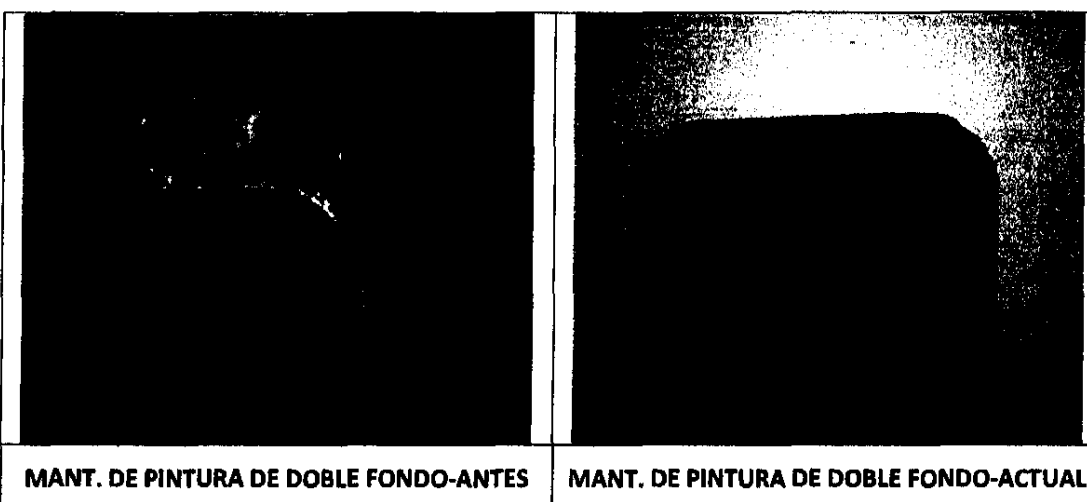
**SUPERINTENDENCIA
DE COMPAÑÍAS**

14 MAYO 2012

**OPERADOR 10
QUITO**



INSTALACION DE SISTEMA DE A/C PARA CABINAS DE TRIPULACION



MANT. DE PINTURA DE DOBLE FONDO-ANTES

MANT. DE PINTURA DE DOBLE FONDO-ACTUAL

Además en el área operacional, administrativa y comercial se implementaron procesos para mejorar el servicio al cliente, abrimos un canal de comunicación directa con el cliente en Puerto Ayora al contratar el servicio de una persona dedicada a la búsqueda de clientes, entrega de facturas y gestiones de cobro de las mismas. Hemos llegado a un acuerdo con los ganadores del concurso de construcción del nuevo aeropuerto de Baltra, para llevarles todos los materiales necesarios para esa obra.

Todos estos cambios y mejoras nos han preparado para enfrentar en mejor forma el año 2012.

RESULTADOS ECONÓMICOS DEL AÑO 2011

TOTAL VENTAS AL AÑO	1309
COSTOS	-639
DEPRECIACION	-27
PERSONAL	-326
COSTOS VARIABLES	-147
COSTOS OPERACIÓN	-199
INCOBRABLES	-44
PERDIDA	-73

Tabla 1.- Resultados económicos del año 2011

VENTAS PROMEDIO POR VIAJE	\$ 76.754
TONELADAS PROMEDIO GYE-GLPS	620
USD/Ton PROMEDIO VIAJE	\$ 89
DISPONIBILIDAD DWT IDA POR VIAJE	1.200
OCUPACION DWT IDA POR VIAJE	52%

Tabla 2.- Ocupación real por viaje


Cap. Carlos Moncayo

Gerente Galacargo

