



COSSFA
COMUNICACIÓN
...para qué más?

COSSFA S.A.

INFORME GERENCIAL DE ACTIVIDADES DEL EJERCICIO

ECONÓMICO 2013



COSSFA S.A.
DIVISIÓN: SERVICIOS
EMPRESA: COSSFA S.A.
PERIODO: ENERO A DICIEMBRE 2013.
GERENTE: ING. ROMEL VINTIMILLA

AGENDA:

- Antecedentes.
- Datos relevantes del cumplimiento del Plan Operativo y el Plan de Negocios 2013.
- Cumplimiento de las Resoluciones del Directorio.
- Cumplimiento de decisiones vigentes en materia de propiedad intelectual y derechos de autor.
- Revelación de los hechos importantes en los órdenes laborales, operativos y administrativos.
- Estados Financieros al 31 de diciembre del año 2013.
- Recomendaciones para la Gestión del año 2014.

ANTECEDENTES

- En octubre 2012 el consejo Directivo del ISSFA resuelve que inicie el proceso de desinversión en la empresa COSSFA S.A.

ANTECEDENTES

- El Consejo Directivo del ISSFA en sesión del 18 de junio de 2013, en relación al proceso de desinversión del COSSFA S.A., resolvió acoger el segundo escenario del informe presentado por COSSFA, en el cual se plantea la transferencia de cartera al ISSFA, para el pago a proveedores

DATOS RELEVANTES DEL CUMPLIMIENTO DEL PLAN OPERATIVO Y EL PLAN DE NEGOCIOS 2013.

AGENDA:

- El Plan Operativo del COSSFA S.A. en los procesos de compras y ventas se cumplió de forma parcial, debido a la disposición por parte del Consejo Directivo del ISSFA en octubre 2012, para que se inicie el proceso de desinversión de la empresa.

ANTECEDENTES

- Las compras a proveedores durante el año 2013, se realizaron hasta el mes abril, por un monto de \$ 11.801.504, con la finalidad de mantener diversidad de productos y con esto la afluencia de clientes, que a su vez permitan la evacuación del inventario.

- Se tenía un presupuestó de compras de \$ 39.742.267, llegando a adquirir \$ 11.801.504, lo cual corresponde a un 30% del presupuesto de compras del 2013.
- En comercialización se tenía un presupuestó de ventas de \$ 40.211.415, habiendo llegado a vender un valor de \$12.270,652, que corresponde al 31%del presupuesto anual de ventas.

- Es importante indicar que para la realización del plan operativo, en los procesos de compras y ventas del año 2013, se contó con un inventario inicial de \$4.121.584.

RESOLUCIONES DEL DIRECTORIO DE LA EMPRESA

RESOLUCIÓN:

- Que se inicie un proceso de Auditoría Interna, con la finalidad de determinar responsables de la pérdida de inventario.

ACCIÓN:

- Se contrató cinco Auditores, con la finalidad de realizar una Auditoría a la cuenta de inventarios, notas de crédito, guías de remisión y otros, tendientes a determinar responsabilidades sin que se haya alcanzado este objetivo, debido a inconsistencias en los datos registrados en el sistema y la falta de documentos.

RESOLUCIÓN:

- Que no se remitan los estados financieros al SRI ni a la Superintendencia de Compañías hasta que se ajusten los estados financieros con los resultados de Auditoría.

ACCIÓN:

- No se remitieron los estados financieros del año 2012 ni a la Superintendencia de Compañías ni al SRI, por falta de resultados en la Auditoría Interna.

REVELACIÓN DE HECHOS IMPORTANTES DEL AÑO 2013.

TALENTO HUMANO

- Durante el año 2013 se liquidó a 272 empleados de COSSFA, a un costo de \$ 391,067.83.

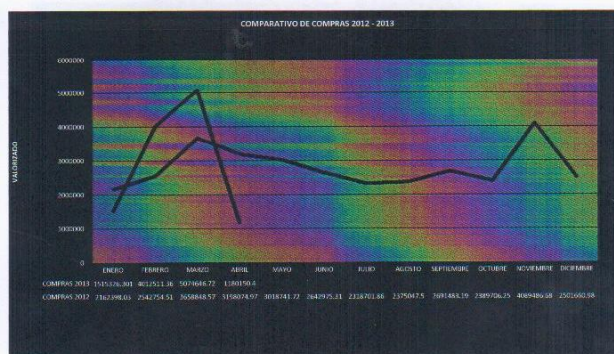
MES	INICIO DE MES	INGRESOS	RENUNCIA	TERMINACIÓN CONTRATO	DESARHUCIO	DESPIDO INTEMPESTIVO	SALIDAS TOTAL
ene-13	255	7	7	5	1	0	13
feb-13	249	9	6	1	2	0	9
mar-13	249	6	12	0	1	4	17
abr-13	238	10	13	6	2	3	24
may-13	224	8	20	8	2	6	36
jun-13	196	0	8	5	7	35	55
jul-13	141	0	6	6	8	50	70
ago-13	71	0	0	1	3	20	24
sep-13	47	0	0	0	1	13	14
oct-13	33	0	0	0	0	4	4
nov-13	29	0	0	0	0	5	5
dic-13	24	0	0	0	1	0	1
		40	72	32	28	140	272

- Al 31 de diciembre de 2013 la empresa disponía de 23 funcionarios

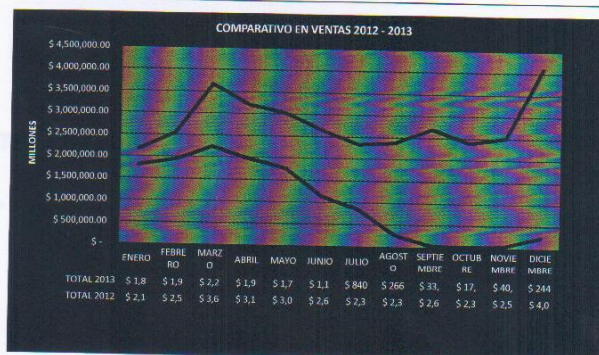
COMERCIAL Y LOGÍSTICA

- La empresa cerró 14 Puntos de Venta en todo el país, para lo cual realizó liquidación de inventario en cada Punto Venta, y se repatrió la mercadería sobrante a la Matriz; se dio mantenimiento a las instalaciones y con una acta provisional se devolvió a las unidades militares.
- El gasto de mantenimiento de los Puntos de Venta ascendió a \$ 25.015.00

COMERCIAL Y LOGÍSTICA COMPARATIVO DE COMPRAS AÑO 2013



COMPARATIVO DE VENTAS 2012 - 2013



COMERCIAL Y LOGÍSTICA

COMPARATIVO DE COMPRAS Y VENTAS AÑO 2012 - 2013



COMERCIAL Y LOGÍSTICA

MERCADERÍA CADUCADA Y DEVUELTA DURANTE EL 2013

BODEGAS	ENERO	FEBRERO	MARZO	ABRIL	MAYO
TOTAL	56,464,52	42,048,50	13,257,40	5,352,97	7,167,18

BODEGAS	JUNIO	JULIO	AGOSTO	SEPTIEMBRE	OCTUBRE	TOTAL
TOTAL	7,191,73	5,152,78	17,897,50	5,273,82	3,897,08	163,685,48

COMERCIAL Y LOGÍSTICA

MERCADERÍA CADUCADA Y DEVUELTA DURANTE EL 2013

- A diciembre 2013 existían \$ 51.262.42 dólares de inventario caducado siendo el resultado acumulado de años anteriores; el cual se sigue gestionando con los proveedores posibles devoluciones.

COMERCIAL Y LOGÍSTICA

- Existen en proceso la recuperación 2 valores a la empresa COLONIAL a través de ASPROS del robo de mercadería de los Puntos de Venta Norte (18.773,55) y Sur (6.288,15).

TECNOLOGÍA DE INFORMACIÓN

- Se ha retirado todos los equipos de computación de los Puntos de Venta.
- Se gestionó la cancelación de enlaces de todos los Puntos de Venta.

TECNOLOGÍA DE INFORMACIÓN

- Existen algunos equipos de computación del Servicio Social de la Fuerza Terrestre que no se han entregado por encontrarse en uso del COSSFA.
- Se han cancelado y se han reducido los servicios de telecomunicaciones con las empresas Telconet y Claro

ASESORÍA JURÍDICA

- Se concluyeron 8 juicios laborales con ex. Funcionarios de la empresa.
- Existen 7 procesos judiciales en contra de ex. Concesionarios de COSSFA.
- Existen 2 procesos penales por robos en el Punto de Venta Norte y Sur.

ASESORÍA JURÍDICA

- Existen 1 juicio penal por venta de cárnicos no autorizados.
- 1 Proceso penal por descuentos no autorizados.

AUDITORÍA INTERNA

- Informe de Auditoría Integral por el periodo julio del 2011 y Tercer Trimestre del 2013.
- Informe de Auditoría Informática.
- Informe Parcial de Control Interno.
- Informe de novedades en venta de cárnicos.

AUDITORÍA INTERNA

- Existe una excesiva cantidad de transacciones comerciales de compra y venta de productos, movimientos de kárdex de ingresos y egresos, notas de crédito, anulaciones, devoluciones, ajustes, transferencias, guías de remisión, entre otros, que han limitado el accionar de la Auditoría Interna considerando los pocos recursos y la dificultad en la obtención de la información.

AUDITORÍA INTERNA

- En el registro contable de las cuentas por cobrar se evidencia una significativa inconformidad por parte de los deudores sobre su saldo a pagar y la falta de oportunidad en recuperar estos valores.
- La falta de control en la compra, venta y tomas físicas de carnes y otros productos, han generado importantes perjuicios a la empresa por parte de ex. funcionarios de COSSFA.

FINANZAS

- Los estados financieros 2012 no fueron firmados ni remitidos a la Superintendencia de Compañías, en razón que la Auditoría externa en su informe manifiesta que la Gerencia General de COSSFA, para registrar al gasto la pérdida del inventario del año 2012, necesitaba contar con la autorización de la Alta Dirección.

FINANZAS CUENTAS POR COBRAR

DEPENDENCIA	ENERO 2013		DICIEMBRE 2013	
	CREDITOS	MOROSOS > 180 DIAS	CREDITOS	MOROSOS > 180 DIAS
COMANDANCIA GENERAL DE LA F.T.	37.041	2.046	2.312	1501
CONVENIOS EMPRESAS	1.473	45	200	133
CREDITOS INSTITUCIONALES	359		42	37
FAE	450	13	28	15
ISSFA	13.542	616	1.252	833
UNIDADES MILITARES	624		239	238
TOTAL CANTIDAD DE CREDITOS	53.489	2.720	4.073	2.757
VALOR EN DOLARES	4.241.026.92		464.817.9	

FINANZAS CUENTAS POR COBRAR


CONCESIONARIOS		
	ene-13	dic-13
CONCESIONARIOS POR COBRAR	98	57
VALOR EN DOLARES	228.078,81	118.533,50

CUENTAS POR PAGAR

PROVEEDORES		
	ene-13	dic-13
PROVEEDORES POR PAGAR	520	223
VALOR EN DOLARES	5.786.387,10	679.725,97

**Cumplimiento de las
disposiciones vigentes en
materia de Propiedad
Intelectual y Derechos del
Autor.**

- Microsoft Corpartion a través de Tobar & Bustamante procuradores judiciales, advierten posible infracción de derechos de propiedad intelectual a nuestra empresa, por lo cual se adquirió 24 licencias de Office Standard 2013, 23 de Win Server Cal 2012, y de 3 Win Sever Standard 2012, por un monto de \$10.878,01.



Estados Financieros al 31 de diciembre del 2013

FINANZAS



COSSFA S.A.
ESTADOS DE SITUACION FINANCIERA
Al 31 de diciembre de 2013
(Expresados en dólares estadounidenses)



	Diciembre 2.012	Diciembre 2.013	%
ACTIVOS			
Activos Corrientes			
Efectivo Y Equivalentes Al Efectivo	3.031.300	1.351.382	39%
Deudores Comerciales Y Otras Cuentas Por Cobrar	4.748.829	805.531	24%
Inventario	4.121.586	469.148	14%
Activos Financieros y Otras	367.614	2.031	0%
TOTAL ACTIVO CORRIENTE	12.269.329	2.628.092	77%
Activos No Corrientes			
Propiedades, Planta Y Equipo	960.686	739.640	22%
Activos Por Impuestos Diferidos	57.981	57.981	2%
Total Activo No Corriente	1.018.667	797.620	23%
TOTAL DE ACTIVOS	13.287.996	3.425.713	100%
Cuentas de orden	2.215.836	40.417	

FINANZAS

PASIVOS

Pasivo Corriente			
Obligaciones Bancarias	516.511	0	
Cuentas por pagar Comerciales Y Otras	7.853.464	724.912	21%
Compañías Relacionadas	2.319.153	2.155.935	63%
Otras Cuentas por Pagar	26.833	61.240	2%
Beneficios a Empleados	221.921	36.624	1%
Pasivos Por Impuestos Corrientes	322.059	107.968	3%
Total Pasivo Corriente	11.259.941	3.086.679	90%
Pasivo No Corriente			
Beneficios a Empleados	146.851	32.684	1%
Otros Pasivos Largo Plazo	36.773	29.474	1%
Ingresos Diferidos	0	3.319	0%
Total Pasivo No Corriente	183.624	65.477	2%
Total De Pasivos	11.443.565	3.152.157	92%

FINANZAS

PATRIMONIOPatrimonio neto

Capital	50.000	50.000	1%
Aportes Futuras Capitalizaciones	8.228.531	8.228.531	240%
Result. Acum. Prov. Adopcion 1ra. Vez Nij	-55.992	-55.992	-2%
Resultados Acumulados Ejercicios anteriores	-6.373.164	-6.378.109	-186%
Resultado Del Ejercicio	-4.944	-1.570.873	-46%
Total De Patrimonio	1.844.431	273.556	8%
TOTAL DE PASIVO Y PATRIMONIO	13.287.996	3.425.713	100%
Cuentas de orden	2.215.836	40.417	1%

FINANZAS

COSSFA S.A.
ESTADO DE RESULTADO INTEGRAL
 Del 1 de enero al 31 de diciembre 2013
 (Expresados en dólares estadounidenses)



	Mes acumulado 2013	Mes acumulado 2012
Ventas	14.131.037	39.181.471
Costo de ventas	12.270.652	33.597.308
Utilidad (pérdida) bruta	1.860.385	5.584.163
Gasto de venta	-3.828.562	-6.306.260
Gasto de administración	-3.829.562	-6.506.260
Total de gastos generales	-7.658.124	-12.812.520
Otros ingresos y gastos, neto	899.289	1.648.796
Resultado financiero, neto	-220.573	-497.264
Utilidad (pérdida) antes de impuestos a las ganancias	-1.289.461	229.435
Impuestos a las Ganancias	-1.289.461	229.435
Operaciones discontinuadas	-	-
UTILIDAD (PÉRDIDA) NETA	-1.289.461	229.435
Menos Imp Renta Corriente	-281.413	-259.552
Mas Efecto Impuesto Diferido	0	25.173
Resultado integral total del año	-1.570.873	-4.944

RECOMENDACIONES PARA EL AÑO 2014.

RECOMENDACIONES

- Se contrate una empresa de Auditoría para la realización del proceso de auditoría integral a la cuenta de inventarios desde el año 2009 a la a diciembre 2013, a fin de determinar responsables.
- Entrega de los activos fijos del Servicio Social a Dine.

RECOMENDACIONES

- Venta de los Activos del COSSFA.
- Entrega el predio al MIDENA.
- ISSFA suspenda créditos a militares en servicio activo y pasivo deudores del COSSFA, y si se autoriza se retenga monto de la deuda.

27/04/2015

