

QUITO, 15 ABRIL 2014

SEÑORES
ACCIONISTAS
SERVINDINSA S.A.

PRESENTE.-

INFORME DE GERENCIA 2013

De mi consideración:

Por medio de la presente pongo a su consideración y conocimiento el Informe de Gerencia que resume las actividades correspondiente al ejercicio económico del 2.013

1.- ENTORNO ECONOMICO

En la economía ecuatoriana, de acuerdo a estimaciones realizadas por el Banco Central del Ecuador y el Ministerio Coordinador de la Política Económica, se espera para este año un crecimiento real entre 3,7% y 4%, lo que significa un crecimiento moderado en relación con años anteriores. Para el 2014, el crecimiento se estima entre 4,5% y 5,1%.

Las perspectivas de crecimiento económico del país para los próximos años son positivas, en tanto persiste una estimulación económica producto del gasto y de las inversiones y políticas programadas para, entre otros, impulsar el denominado cambio de la matriz productiva acorde con la agenda política de Alianza País. De acuerdo con los primeros planes presentados por el gobierno, es probable que las primeras cadenas productivas seleccionadas en la etapa inicial de este proyecto nacional sean las que impulsen el crecimiento los próximos años; entre ellas se encuentran:

Primarias

- Elaboradores de cacao.
- Elaboradores de café.
- Elaboradores de pescado y maricultura.
- Elaboradores de productos lácteos.

Industriales

- Derivados de petróleo.
- Metalmecánica.
- Químicos y farmacéuticos.
- Papel y cartón.
- Plásticos y caucho.

Servicios

- Conocimiento y tecnología.
- Turismo.
- Logística.

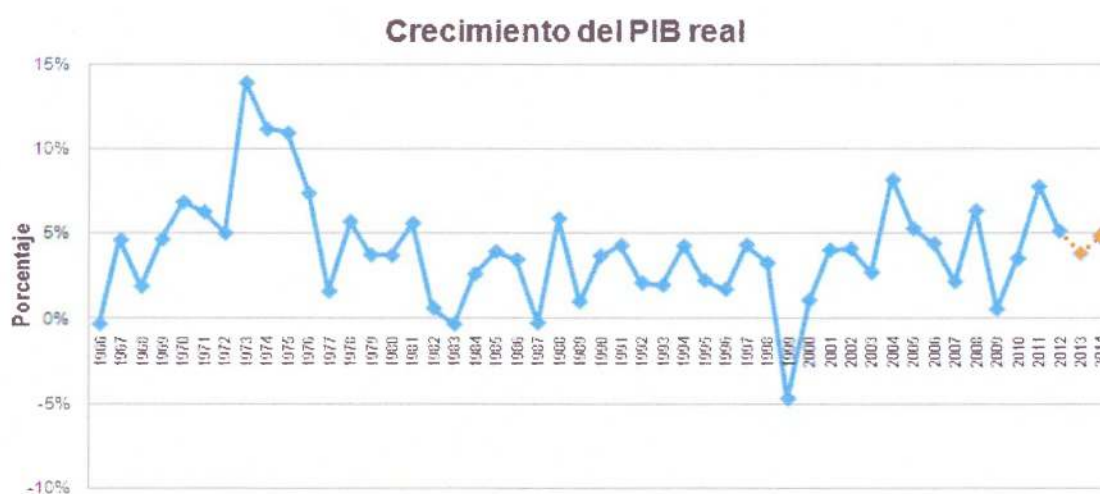
Producto Interno Bruto

Un recuento histórico arroja que en las décadas de los 60s y 70s se tuvo un crecimiento considerable del PIB, con un promedio anual del 6,7%. Ese fue el paso de una economía eminentemente agroexportadora básica, a una economía que incorporó en su canasta productiva la extracción petrolera. Sin embargo, las dos décadas siguientes se consideran décadas perdidas dado que el crecimiento promedio del PIB fue de 1,9%. A inicios del nuevo siglo hasta el 2010, Ecuador retoma la senda de crecimiento con un ritmo sostenido del PIB de 4,4% como promedio anual.

Esta nueva década inició con la tasa crecimiento más alta desde el 2004, de 7,8% en el 2011, que entre los factores explicativos se destacan los incentivos económicos, el incremento del gasto y de la inversión pública realizados en los últimos dos años que

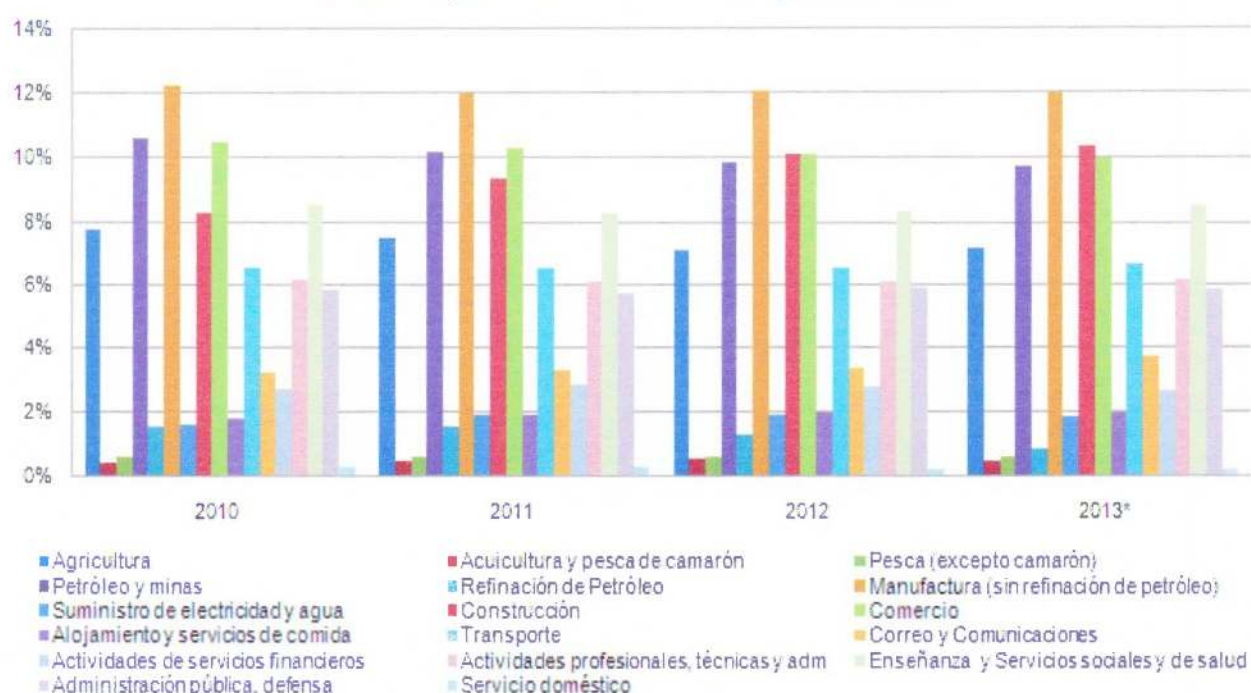
pretendían impulsar varios sectores para contrarrestar los efectos de las crisis financiera internacional del 2008.

Desde el 2012 se mantiene el ritmo de crecimiento pero a un nivel menos acelerado aunque más sostenido con una tasa de 5,1%. Este mismo comportamiento se espera para los años 2013 y 2014: de acuerdo a las previsiones macroeconómicas se estima que el crecimiento del PIB real alcance entre 3,7% y 4% para el 2013, y se ubique entre 4,5% para el 2014.



En cuanto al PIB real por actividad económica, las actividades que han impulsado el crecimiento, de acuerdo a las publicaciones trimestrales del Banco Central del Ecuador (BCE) hasta el segundo trimestre del 2013* son:

PIB real: aportes económicos por actividad

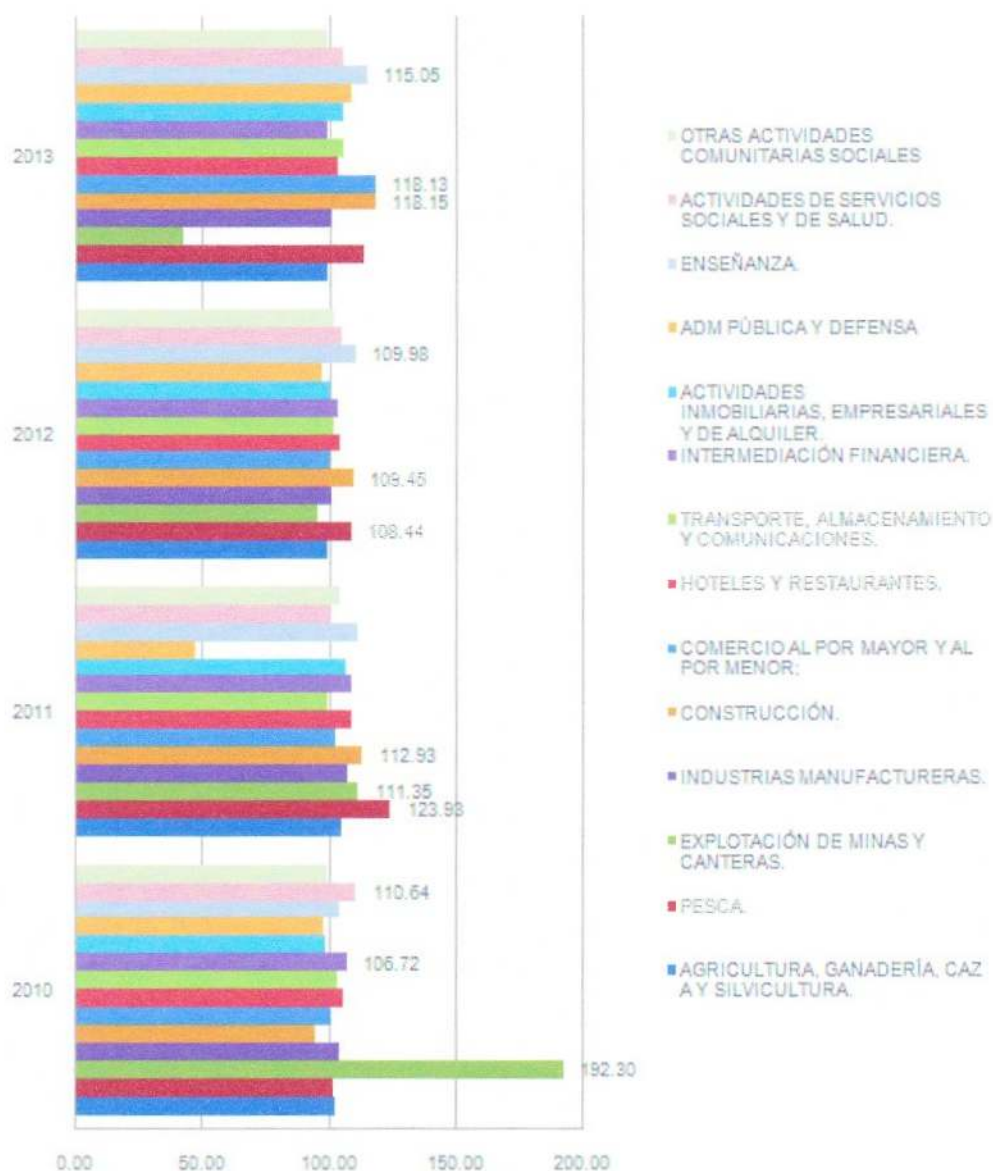


Índice de Actividad Económica

El Índice de Nivel de Actividad Registrada (INA-R) que mide el desempeño económico-fiscal de los sectores productivos de la economía nacional a través del tiempo, nos muestra conforme a la nomenclatura CIIU que las tres actividades con mayor nivel de actividad registrada en el país desde el 2010 fueron:

- 2010: Explotación de Minas y Canteras (192,30), Actividades de servicios sociales y de Salud (110,64) e Intermediación Financiera (106,72).
- 2011: Pesca (123,93), Construcción (112,93) y Explotación de Minas y Canteras (111,35).
- 2012: Enseñanza (109,98), Construcción (109,45) y Pesca (108,44).
- 2013*: Construcción (118,15), Comercio al por mayor y al por menor, reparación de vehículos automotores, entre otros (118,13) y Enseñanza (115,05).

INA-R por CIU



Créditos del Sistema Financiero Privado.

Del total de créditos otorgados en el país en los últimos cuatro años -79.660,8 millones de USD- el 94% (75.137,1 millones de USD) corresponde al Sistema Financiero Privado y el 6% (4.523,7 millones de USD) al Sistema Financiero Público.

Sistema Financiero Privado

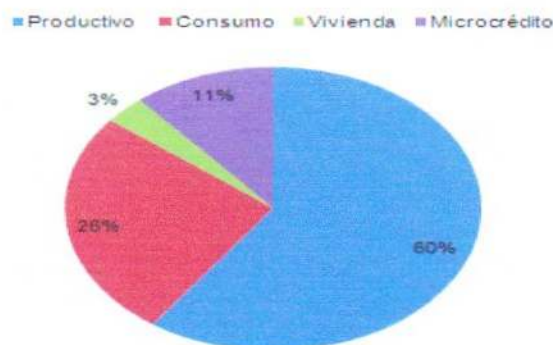
El Sistema Financiero Privado está compuesto por 27 Bancos Privados, 40 Cooperativas, 5 Mutualistas, 10 Sociedades Financieras y 2 Tarjetas de Crédito. Del total de crédito otorgado

por el Sistema Financiero (SF) privado -75.137,1 millones de USD- en los últimos cuatro años: el 82% ha sido entregado por los Bancos Privados, el 10% por las Cooperativas, el 6% por las Sociedades Financieras, 1,5% por Mutualistas y el 1,1% por Tarjetas de Crédito.



Del total otorgado el 60% fue dirigido al segmento Productivo, 26% a Consumo, 11% a Microcrédito y 3% a Vivienda.

SF Privado: volumen de crédito por segmento (2010-oct2013)



Balanza Comercial

En los últimos tres años la Balanza Comercial ha mostrado déficit, sin embargo en el 2011 y 2012 el déficit se ha reducido en un 65% y 60% respectivamente. En el 2013 en lo que va del año -enero a octubre- la Balanza Comercial presenta un déficit de 1.059,88 millones de dólares cifra mayor al mismo periodo del

año anterior en donde se registraba un superávit de 20.87 millones de dólares.



Las importaciones continúan liderando el mercado en Ecuador, pese a las políticas adoptadas por el Gobierno de turno, estas en el 2013 han crecido un 9% con respecto al mismo periodo del año 2012 porcentaje superior al percibido en el año anterior cuando con respecto al 2011 las importaciones crecieron un 6%. Es importante destacar la composición de estas importaciones ya que el 77% de las mismas en el 2013 corresponde a productos No Petroleros, esta misma tendencia se mantiene en años anteriores.

Precios

En Ecuador el comportamiento anual de los precios medido por el Índice de Precios al Consumidor mantuvo desde 1973 a 2001 las tasas más altas de crecimiento registradas desde 1970 con cifras anuales inflacionarias que oscilaban desde los 6,22 a 60,38. Esa realidad fue alimentada por la política monetaria. A partir del 2002 los registros de la inflación han mantenido una tendencia a la baja, registrando como cifra más alta 6,31 en el 2008 y la más baja 1,33 en el 2007.

Para el 2013 según las últimas publicaciones del Instituto Nacional de Estadísticas y Censos, Ecuador registró una inflación anual de 2,70% en el 2013 frente al 4,16% del 2012, lo que la ubica como la inflación anual más baja desde hace ocho años. Para el 2014 según las previsiones se espera que la inflación anual acumulada se incremente a 3,2% en el 2014.

Si bien las expectativas de crecimiento se mantienen altas con los proyectos de inversión del gobierno, es importante que los planes de impulso a la matriz productiva abarquen a todas las áreas del proceso productivo de un sector de manera que crezcan en conjunto y, de ese modo, asegurarse de que dicho proyecto impulse no sólo las exportaciones sino la disminución de las importaciones.

IMPORTACIONES SERVINDINSA 2012 VS. 2013



La información contenida en este cuadro determina con especial énfasis en las mercancías con mayores participaciones y variaciones para el mercado ecuatoriano en lo que respecta a licores; considerando las cifras durante el año 2012 - 2013 se realizaron importaciones provenientes de Chile, Argentina y Colombia.



Los índices más altos de importación en este año se realizaron desde América Latina, donde Chile cubrió la mayor cantidad de producto.

Viña San Pedro Tarapacá con 15.295 cajas dando como resultado \$344.009 dólares siendo los productos más importados en el año 2013, a estos valores le sigue Viña Santa Helena S.A. con 3.942 cajas dando como resultado compras de \$99.024,8 y La Casa Comercial Cía. Pisquera de Chile con \$27.499,56 dólares, correspondiente a 2.200 cajas.

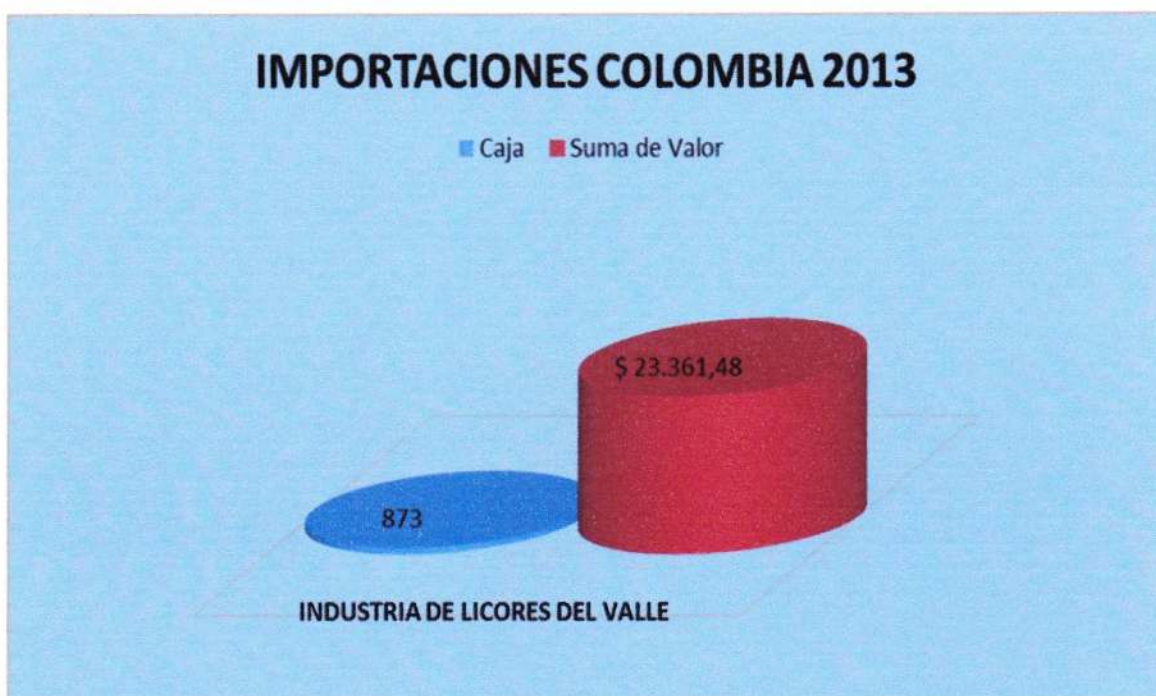


El resultado total de Importaciones desde Chile refleja un porcentaje del 56%.

El Vino Chileno más vendido en el año 2013 está representado por Gato Negro con un porcentaje del 93,50%; mientras que Viña Santa Helena representada por el producto Varietal Santa Helena ocupa el 43,55%.



Los productos restantes corresponden al 6.50% correspondientes a los ítems 1865 Reserva, 35 Sur y Castillos de Molina en lo que respecta a VSPT y en referencia a VSH verificamos un porcentaje del 56,45% con los productos, Selección del Directorio, Vernus Late Harvest, Siglo de Oro y Don Blend.



Industria de Licores del Valle de Colombia alcanzo el 2% de las importaciones en el 2013 con sus productos:

Aguardiente Blanco del Valle y Aguardiente Blanco del Valle sin azúcar con un total de 873 cajas, significando \$ 23.361,48 dólares.

Es necesario considerar factores negativos que no hicieron posible realizar importaciones continuas de este producto al demorar procesos engorrosos y demoras en la obtención en el documento de Registro sanitario, tiempo de respuesta tardía por parte del productor, dando como resultado bajas importaciones y un bajo stock para nuestra Empresa.

Importante recalcar que al ser una industria Estatal, las desiciones y acciones son muy lentas desde la Gerencia General, por lo que hemos tenido roturas de stock ya sea por registros sanitarios, por falta de etiquetas, por falta de botellas, en fin por una falta de eficiencia y eficacia de nuestro proveedor.

Las importaciones procedentes de Argentina nos dan como resultado 2.290 cajas y un valor de \$36.949 dólares del total del



producto importado.

En este año Molinos Río de la Plata alcanza importaciones de 1.400 cajas con un total de \$19.943 dólares que representan un porcentaje del 61,14% del total importado de Argentina.

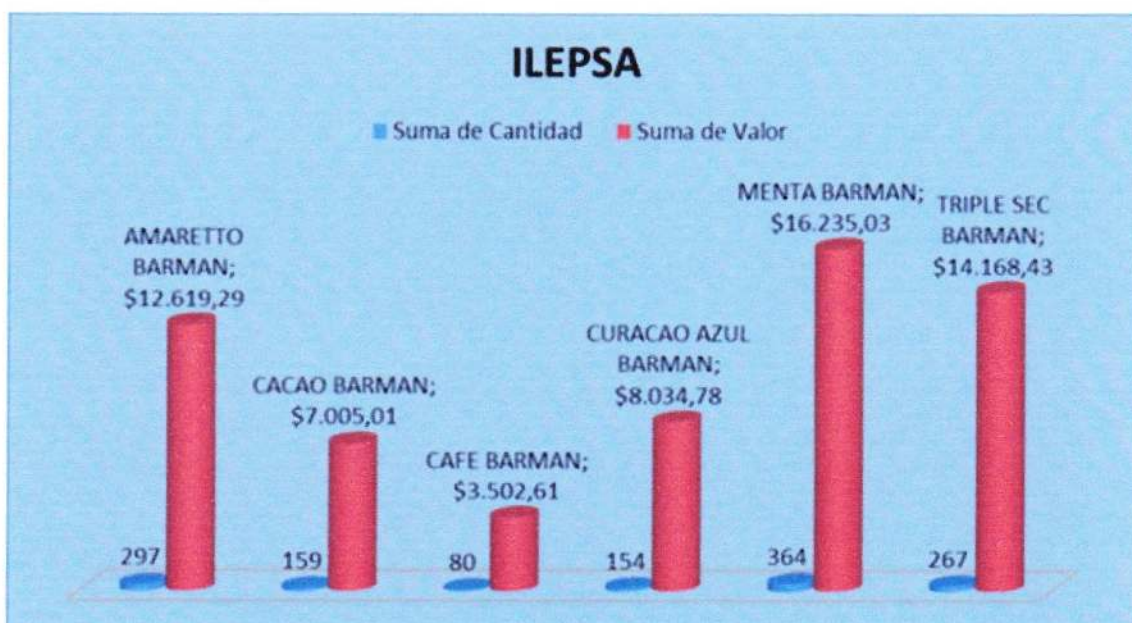
La marca mas representativa de esta Viña es el producto Benjamin Nieto Senetiner con un porcentaje del 92,86%.

Las marcas Angaro, La Celia y Supremo de Finca La Celia representan compras de \$13.630 dólares, sumando 490 cajas en este año.



El año 2013 reflejo compras de producto Ecuatoriano siendo la empresa ILEPSA una de las pioneras en producción de licores.

Esta empresa cuenta con tres líneas de producción: el aguardiente, las cremas de licor y productos lácteos para la preparación del mismo.



Al diversificar su línea de productos ILEPSA cuenta con una línea de licores dulces. Amaretto, Triplesec, Menta, Curacao, Durazno, Café, Cacao y Lemonchelo fueron los ocho sabores que comercializaron bajo la marca Barman.

Estos productos tienen bastante acogida dentro del mercado local llegando a compras de 1.321 cajas con un total en dolares de \$61.565,15.

ESTADÍSTICAS DE VENTAS

VENTA POR AÑOS EN BOTELLAS

Grupo Artículo	2013	2012	Variación
AGUARDIENTE	21.856	40.247	-46%
APERITIVO	3	-	100%
CHAMP	1.789	4.837	-63%
CREMA	15.614	15.825	-1%
GIN	286	2.788	-90%
PISCO	8.981	9.331	-4%
RON	1.046	3.142	-67%
TEQUI	77	683	-89%
VERMO	1.298	6.547	-80%
VINO	256.568	314.934	-19%
VODKA	44	5.170	-99%
WHISKY	(7.435)	10.410	-171%
TOTAL GENERAL	300.127	413.914	-27%

En estos cuadros podemos observar las ventas por cada uno de los grupos de artículos que comercializa Servindinsa comparados entre años en botellas y en dólares, como se logra ver la mayor cantidad de ventas lo abarca el VINO con 256.658 y 314.934 botellas seguido por el AGUARDIENTE con 21.856 y 40.247 botellas en el 2013 y 2012 respectivamente.

Además se aprecia la devolución de whisky en el 2013 de varios clientes por el tema de etiquetado frontal que exigió la aduana en noviembre.

VENTA EN DÓLARES 2012 vs. 2013

Grupo Artículo	2013	2012	Variación
AGUARDIENTE	179.149,04	229.636,37	-22%
APERITO	72,84	-	100%
CHAMP	27.279,46	55.452,66	-51%
CREMA	91.908,30	73.026,20	26%
GIN	4.910,62	36.475,47	-87%
PISCO	75.077,49	67.536,31	11%
RON	8.313,66	14.823,05	-44%
TEQUI	2.555,05	10.778,15	-76%
VERMO	25.330,74	50.304,98	-50%
VINO	1.420.518,61	1.587.235,57	-11%
VODKA	818,85	26.709,83	-97%
WHISK	(103.729,17)	142.080,19	-173%
TOTAL GENERAL	1.732.205	2.294.059	-24%

A continuación detallamos las ventas por cada una de nuestras Viñas, y otras marcas:

VIÑA SAN PEDRO TARAPACA S.A.

VENTA POR AÑOS EN BOTELLAS

Familia	2013	2012	Variación
1865 RESERVA	850	952	-11%
35 SUR RESERVA	6.672	8.347	-20%
CABO DE HORNO	45	39	15%
CASTILLO DE MOLINA	3.027	3.543	-15%
GATO NEGRO	179.170	199.129	-10%
RESERVA LATE HARVEST	(65)	3.007	-102%
TOTAL GENERAL	189.699	215.017	-12%

VENTA POR AÑOS EN DÓLARES

Familia	2013	2012	Variación
1865 RESERVA	19.186,60	19.285,51	-1%
35 SUR RESERVA	50.186,22	65.182,61	-23%
CABO DE HORNO	3.167,57	2.289,17	38%
CASTILLO DE MOLINA	38.661,67	36.867,25	5%
GATO NEGRO	742.075,84	767.078,53	-3%
RESERVA LATE HARVEST	(1.637,15)	28.477,50	-106%
TOTAL GENERAL	851.640,75	919.180,57	-7%

VIÑA SANTA HELENA S.A.

VENTA POR AÑOS EN BOTELLAS

Familia	2013	2012	Variación
DON BLEND	64	256	-75%
NOTAS DE GUARDA	588	355	66%
RESERVA SANTA HELENA	621	46	1250%
SANTA HELENA VARIETAL	14.261	18.860	-24%
SELECCIÓN DEL DIRECTORIO	6.654	6.242	7%
SIGLO DE ORO	4.948	4.756	4%
VERNUS	439	982	-55%
VERNUS LATE HARVEST	279	1.204	-77%
TOTAL GENERAL	27.854	32.701	-15%

VENTA POR AÑOS EN DÓLARES

Familia	2013	2012	Variación
DON BLEND	4.370,13	17.278,15	-75%
NOTAS DE GUARDA	22.172,77	14.310,80	55%
RESERVA SANTA HELENA	3.399,78	259,39	1211%
SANTA HELENA VARIETAL	75.100,99	98.303,96	-24%
SELECCIÓN DEL DIRECTORIO	91.522,74	79.037,19	16%
SIGLO DE ORO	32.238,58	28.572,71	13%
VERNUS	9.133,46	20.167,36	-55%
VERNUS LATE HARVEST	3.215,13	14.040,28	-77%
TOTAL GENERAL	241.153,58	271.969,84	-11%

MOLINOS RIO DE LA PLATA S.A.

VENTA POR AÑOS EN BOTELLAS

Familia	2013	2012	Variación
BENJAMIN	14.188	17.636	-20%
BONARDA	-	180	-100%
CADUS	218	129	69%
DON NICANOR	2.480	1.654	50%
RESERVA NIETO	2.567	4.076	-37%
SANTA ISABEL	3	192	-98%
TOTAL GENERAL	19.456	23.867	-18%

VENTA POR AÑOS EN DÓLARES

Familia	2013	2012	Variación
BENJAMIN	93.383,87	115.025,90	-19%
BONARDA	-	6.634,80	-100%
CADUS	11.754,68	6.742,97	74%
DON NICANOR	45.906,73	29.418,54	56%
RESERVA NIETO	34.337,33	42.573,84	-19%
SANTA ISABEL	27,00	996,84	-97%
TOTAL GENERAL	185.409,61	201.392,89	-8%

FINCA LA CELIA

VENTA POR AÑOS EN BOTELLAS

Familia	2013	2012	Variación
ANGARO	5.043	6.050	-17%
LA CELIA	691	516	34%
LA CONSULTA	484	499	-3%
LA FINCA	4	1.880	-100%
SUPREMO	96	32	200%
TOTAL GENERAL	6.318	8.977	-30%

VENTA POR AÑOS EN DÓLARES

Familia	2013	2012	Variación
ANGARO	24.111,77	28.746,49	-16%
LA CELIA	10.315,58	7.761,85	33%
LA CONSULTA	4.672,72	4.476,43	4%
LA FINCA	23,36	10.984,68	-100%
SUPREMO	6.961,92	2.001,89	248%
TOTAL GENERAL	46.085,35	53.971,34	-15%

OTRAS MARCAS

VENTA POR AÑOS EN BOTELLAS

Familia	2013	2012	Variación
AGUARDIENTE	18.559	33.079	-44%
APERITIVO	3	684	-100%
CACHACA	3.297	7.168	-54%
CHARLES VOLNER	1.786	4.645	-62%
CHIANTI	915	893	2%
CREMAS BARMAN	14.620	14.838	-1%
CREMAS DEMANDIS	994	303	228%
GANCIA	1.298	6.547	-80%
GIN	286	2.788	-90%
LIEBFRAUMILCH	4.832	8.440	-43%
PISCO CONTROL	8.981	9.331	-4%
RON BRUGAL	1.046	3.142	-67%
TEQUILA DON NACHO	16	1	1500%
TEQUILA SOMONQUE	61	682	-91%
VINO UVITA	7.497	25.231	-70%
VODKA RUSSIAN ESTÁNDAR	29	1.527	-98%
VODKA ZAR PETER	15	3.643	-100%
WHISKY STEWARTS	(7.435)	10.410	-171%

VENTA POR AÑOS EN DÓLARES

Familia	2013	2012	Variación
AGUARDIENTE	118.784,25	173.294,63	-31%
APERITIVO	72,84	8.698,93	-99%
CACHACA	60.364,79	59.656,28	1%
CHARLES VOLNER	27.252,46	54.455,82	-50%
CHIANTI	21.199,53	19.548,01	8%
CREMAS BARMAN	85.464,96	62.366,01	37%
CREMAS DEMANDIS	6.443,34	1.961,26	229%
GANCIA	25.330,74	77.191,49	-67%
GIN	4.910,62	36.475,47	-87%
LIEBFRAUMILCH	52.940,64	84.256,05	-37%
PISCO CONTROL	75.077,49	67.536,31	11%
RON BRUGAL	8.313,66	14.823,05	-44%
TEQUILA DON NACHO	538,05	24,15	2128%
TEQUILA SOMONQUE	2.017,00	10.754,00	-81%
VINO UVITA	22.116,15	63.331,35	-65%
VODKA RUSSIAN ESTÁNDAR	752,55	12.646,08	-94%
VODKA ZAR PETER	66,30	14.063,75	-100%
WHISKY STEWARTS	(103.729,17)	131.280,19	-179%

VENTAS MENSUALES 2012 VS. 2013

Mes Venta	2013	2012	Variación
Enero	11.482	22.899	-50%
Febrero	24.596	23.340	5%
Marzo	7.096	15.530	-54%
Abril	24.533	27.271	-10%
Mayo	19.341	38.041	-49%
Junio	23.466	37.439	-37%
Julio	15.445	25.423	-39%
Agosto	22.106	26.616	-17%
Septiembre	20.053	23.057	-13%
Octubre	43.691	63.818	-32%
Noviembre	52.508	60.239	-13%
Diciembre	35.810	50.241	-29%
Total general	300.127	413.914	-27%

VENTA POR AÑOS EN DÓLARES

Mes Venta	2013	2012	Variación
Enero	76.790,11	122.665,59	-37%
Febrero	186.344,54	129.560,46	44%
Marzo	21.181,00	76.276,34	-72%
Abril	159.509,47	142.772,74	12%
Mayo	119.189,26	193.724,25	-38%
Junio	136.379,22	173.395,67	-21%
Julio	73.574,35	123.499,12	-40%
Agosto	129.062,99	180.490,22	-28%
Septiembre	130.285,45	148.277,74	-12%
Octubre	263.551,22	422.568,32	-38%
Noviembre	291.552,49	420.770,49	-31%
Diciembre	144.785,39	160.057,84	-10%
Total general	1.732.205	2.294.059	-24%

En el cuadro presentado anteriormente podremos ver cómo se comportan las ventas mes a mes, dando como mejor resultado en el último trimestre por ser la temporada navideña que va desde el mes de octubre hasta el mes de diciembre de todos los años.

Aquí se aprecia la estacionalidad de este negocio, y la importancia que tienen las fiestas de navidad y año nuevo para la venta de los licores en general.

SITUACIÓN DE LOS LICORES EN EL 2013

Un año después de la implementación de nuevos aranceles para las bebidas alcohólicas en Ecuador, los licores importados perdieron espacio en el mercado Ecuatoriano y se impulsa más la venta de los licores nacionales.

Las importaciones de bebidas alcohólicas disminuyeron entre el año 2011 y 2012, de 42 a 33 millones de dólares; un año después de la imposición de nuevos aranceles para algunos productos.

El whisky ya elaborado disminuye en un 77%, es decir, se pasa a importar de 15 millones de whisky a aproximadamente 10 millones 500 mil dólares de whisky durante este periodo, pero hay incremento en la importación de extractos de whisky y ron, para satisfacer la demanda nacional con producción local.

En consecuencia el stock de los distribuidores donde se venden las bebidas alcohólicas extranjeras es menor; algunos comerciantes comentan el experimentar una significativa reducción de sus ganancias.

Sin embargo la situación antes mencionada, contrasta con los vendedores de licores nacionales, quienes obtienen mayores ingresos por la venta del producto que se elabora en el País. Existen productores nacionales que han aumentado su porcentaje de ganancias.

Otro de los cambios constantes es la implementación de etiquetados frontales para diferenciar a los licores como el whisky, vodka, tequila y ron, además de la etiqueta fiscal la misma que busca incrementar el nivel de recaudaciones y reducir el nivel de contrabando.

Desde que se aplicó esta disposición, la SENAE ha detenido 58.994 unidades de licor ilícitos, por USD 3,4 millones, en 251 operativos.

Según la Senae, este valor representa un 16% de las importaciones de licores desde el 11 de junio del año pasado hasta julio del 2013. USD 20,9 millones recaudó el SRI por ICE de bebidas alcohólicas este año.

Los únicos que no se perjudicaron con los aranceles fueron los licores de origen Chileno, Argentino y Colombiano. Estos gozan de preferencias arancelarias, por acuerdos comerciales con Ecuador.

Los constantes cambios de reglas para el sector importador nos afectan. Nuestra Empresa importa vinos de Argentina, Chile, Francia, Alemania e Italia desde hace 4 años y estas medidas hicieron que bajara el consumo de licores, como los de Europa, que ahora se han convertido en inalcanzables por los altos impuestos que se pagan, ya que no existen convenios bilaterales con Ecuador, dando como consecuencia la no importación de licores desde Europa.

A pesar de lo anteriormente expuesto, creemos que esta medidas beneficiaron a los vinos de Chile y Argentina, nuestros principales socios comerciales de América Latina en el año 2013; siendo Chile nuestro mayor Proveedor con la importación del producto Gato Negro Cabernet Sauvignon de la Viña San Pedro, los mismos que son disfrutados a nivel mundial y Ecuador se encuentra dentro de los 80 países que distribuyen este importante producto, logrando un éxito competitivo gracias a la variedad, calidad y consistencia de los vinos chilenos.

En el año 2013 importamos 13 contenedores entre 20 y 40 pies provenientes de 3 países de América Latina, lo que supondría un nivel bajo de importaciones considerando las medidas gubernamentales de incrementos de aranceles y cambios constantes en las normativas de control.

La situación para los licores en Ecuador sigue siendo sumamente compleja, los altos impuestos sobre todo a los espirituosos, están fomentando un contrabando desmesurado, pese a los controles que ejercen aduanas y SRI a los comerciantes informales.

Las autoridades tratarán de controlar lo mejor que pueden, pero lo más seguro es que los grandes márgenes de ganancia por encima del 100 % incentive incluso a nuevos actores a ingresar a este negocio ilegal.

Ahora se habla de nuevos timbres fiscales para los espirituosos, pero esto ha demostrado no detener el negocio ilegal en el pasado. Incluso el nuevo etiquetado frontal que exigían las autoridades, vemos que no funciona y ya han dado marcha atrás. Sin embargo el perjuicio que nos han causado a las empresas importadoras estas medidas son muy grandes económicamente, solo a Servindinsa nos han devuelto los clientes, el 74 % de las ventas de whisky del año 2012 que no lograron vender durante todo el 2013, esto equivale a \$ 103 mil dólares en devoluciones.

La perspectiva para los vinos seguirá siendo interesante durante el 2014, al ser un producto cuyos aranceles no han afectado en extremo sus precios en el mercado, pero sin embargo, la cultura de estos productos aún no es tan generalizada en nuestro país. Además los vinos finos con potencial de guarda si duplicaron y triplicaron los precios por el ICE, lo cual perjudica al consumidor Ecuatoriano que gusta de vinos más estructurados.

Se había considerado aumentar la gama de productos importados de Servindinsa, pero con todas las restricciones a las importaciones que se implementaron en Dic y Enero de este año, la situación se vuelve muy complicada.

Esperemos que la negociación con Europa de un TLC, nos permita importar nuevamente licores del viejo continente. Solo

así los Ecuatorianos tendremos opciones de calidad a precios internacionales, que además cortarán por lo sano el contrabando y negocios ilegales que hoy por hoy nos complican a los importadores formales que pagamos todos los impuestos al fisco.

Es evidente que el Ecuador no puede fabricar licores de calidad, pues sus condiciones climáticas y geográficas solo permiten buenos aguardientes, pero no whisky, vinos, tequilas, etc... por esto todas las industrias locales, no producen buenas bebidas espirituosas, solo alcoholes muy fuertes y no muy aptos para el consumo humano.

Pregunto yo, importar todo el licor listo y añejado de cualquier parte del mundo, importar botellas, etiquetas y demás, y solo embotellar en Ecuador, es esto crear industria??...

En general será un año complicado para los licores por todas las situaciones que se han mencionado, solo queda esperar a que sigan las negociaciones con Europa y que llegemos a buen puerto lo antes posible.

Esperamos recuperar en vinos todo lo que se ha perdido por no vender otros licores importados por sus elevados precios y enormes aranceles e impuestos.

Atentamente,



José Vergara A.
Gerente General
SERVINDINSA S.A.

SERVICIO A INDUSTRIA SERVINDINSA S.A.
ESTADO DE SITUACION FINANCIERA
AL 31 DE DICIEMBRE 2013

ACTIVOS	VALORES
BANCOS	74.113,18
INVERSIONES EN BANCOS	360.000,00
CARTERA	512.680,49
CREDITO TRIBUTARIOS	66.079,81
OTRAS CUENTAS POR COBRAR	8.755,99
INVENTARIOS	887.539,30
GASTOS PAGADOS POR ANTICIPADO	1.262,81
ACTIVOS FIJOS NETOS	1.485,89
TOTAL ACTIVOS	1.911.917,47

PASIVOS Y PATRIMONIO	VALORES
PROVEEDORES LOCALES	14.660,25
PROVEEDORES DEL EXTERIOR	33.136,13
IMPUESTOS POR PAGAR	92.130,27
TOTAL PASIVOS	139.926,65
CAPITAL SOCIAL	800,00
RESULTADOS AÑOS ANTERIORES	703.105,94
RESULTADOS NIFFS	26.430,46
RESULTADO ACTUAL	324.782,98
APORTE FUTURA CAPITALIZACIÓN	716.871,44
TOTAL PATRIMONIO	1.771.990.82
TOTAL PASIVOS Y PATRIMONIO	1.911.917,47

SERVICIO A INDUSTRIA SERVINDINSA S.A.
ESTADO DEL RESULTADO INTEGRAL
DEL 1 DE ENERO AL 31 DE DICIEMBRE 2013

	VALORES
VENTAS NETAS	1.444.509,00
COSTO VENTAS	1.010.759,03
UTILIDAD BRUTA EN VENTAS	433.749,97
GASTOS OPERACIONALES	34.752,08
UTILIDAD OPERACIONAL	398.997,89
OTROS INGRESOS Y EGRESOS NO OPERACIONALES	17.783,09
UTILIDAD ANTES DE IMPUESTOS Y PARTICIPACIONES	416.780,98
IMPUESTO A LA RENTA ANUAL	91.998,00
UTILIDAD (PERDIDA) DEL AÑO	<u>324.782,98</u>