

***Informe de labores de la Gerencia General de  
Sociedad Industrial S.A. por el ejercicio económico  
enero-diciembre 2008***

***Señores Accionistas***

En cumplimiento a lo establecido en los estatutos de ***Sociedad Industrial Reli S.A.***, y en la ley de Compañías, la Gerencia General pone en consideración el informe anual correspondiente al Ejercicio Económico terminado el 31 de diciembre del 2008.

***Aspectos Generales***

El año 2008 se caracterizó por ser un año en el cual la constitución propuesta por Asamblea Constituyente, fue aprobada en el referéndum del 28 de septiembre de 2008.

La **inflación** del año 2008 cerró en 8.83% superior a las del año 2007 que cerró en 3.32%. La inflación prevista para el año 2009 se estima entre 4.76% y 5.11%

De acuerdo al Informe del Banco Central de Ecuador el año 2008 en general ha sido positivo para la economía ecuatoriana, que creció a tasas anuales superiores en comparación con las tasas anuales de los tres últimos años, no obstante se reporta

una fase de desaceleración en el cuarto trimestre de 2008 como consecuencia de la crisis financiera mundial. Sobre la base de los datos obtenidos en el cuarto trimestre del 2008, se estima que el **Producto Interno Bruto** ecuatoriano creció en términos reales en el 6,5% el año anterior. A precios del 2000, el PIB del 2008 se estima en USD 23.530 millones, frente a los USD 22.090 millones alcanzados en el 2007

La *tasa de interés activa referencial* en el 2008 se ubicó en un promedio del 9.14% vs. el 10.72 % del año pasado.

El *desempleo* sufre una variación al pasar del 6.34 % en el 2007 a 7.5 % en el 2008.

En el 2007 las *remesas de inmigrantes* se ubicaron en aproximadamente US\$ 2821.6 millones frente a los US\$ 3087.9 millones del 2007, lo que representa una disminución del 8,6%

AL cierre del 2008 la Balanza comercial total registró un superávit de US\$ 880.83 millones, sin embargo este resultado es inferior en un 37.72% al contabilizado en el año 2007 cuando alcanzó un saldo favorable de US\$ 1414.2 millones.

## ***Aspectos de la Industria de Alimentos***

Los incrementos de precios en algunos componentes de esta división se debe a incrementos en los componentes principales de esta división, tales como: frutas tropicales: el incremento de precios se debe, a disminución de la oferta en la Costa, entre los más importantes se pueden mencionar a los siguientes: mandarina, naranja, guineo, piña, plátano maduro, plátano verde, mora y manzana. El aumento de precios en los artículos de huerta fresca, se debe a que los agricultores dejaron de sembrar por los bajos precios que reciben por parte de los intermediarios y en algunos artículos se terminó la temporada de cosecha, entre los más destacados se pueden señalar los siguientes: brócoli, coliflor, cebolla paiteña, arveja tierna y yuca.

En cuanto a los precios de la Harina esta tuvo un fuerte incremento en el año 2008 debido a que el trigo en el mercado mundial tuvo una gran demanda y por ende un gran incremento de precio.

De la misma manera las grasas en general tuvieron importantes incrementos de precios debido a la subida de precios del petróleo en el mundo.

## ***Cumplimiento de Objetivos***

Conforme he informado periódicamente a los señores miembros de la Junta General de Accionistas, los objetivos que fueron fijados por estos organismos sociales para el presente ejercicio económico se han cumplido a cabalidad.

Se continuó con el proceso de regularización y estabilización del sistema administrativo, es así como se pone al día totalmente la contabilidad, se implanta el nuevo sistema, se obtiene un sistema confiable, se termina el proceso de racionalización y estabilización de nomina, continua el proceso de obtención del certificado BPM, se completa el proceso de desarrollo de la línea industrial a lanzarse en el 2009, se diseña e inicia el proceso de reestructuración del área comercial y se termina la implementación de la reestructuración corporativa.

## ***Gestión de la Calidad***

**Implementación Programa de BPM:** A lo largo de 2008 se mantuvo el trabajo para la implementación del sistema de Buenas Prácticas de Manufactura en planta. Al momento el levantamiento de las inconformidades determinadas por los auditores A&B se encuentra en un 72%. Entre las tareas más relevantes de 2008, se encuentran la implementación del plan maestro de limpieza, el ordenamiento documental, entre otras.

**Control de Calidad con Análisis de laboratorio:** Los análisis de microbiología revelaron los problemas de contaminación cruzada que existen en áreas productivas. En los últimos meses la microbiología se enfocó a grupos de productos específicos, especialmente la pastelería.

Se establecieron las fichas de especificaciones para las materias primas y producto terminado en el área de panadería y pastelería.

## ***Producción***

Se realizó el desarrollo y la obtención de registros sanitarios para la nueva línea de productos empacados a ser lanzada en 2009

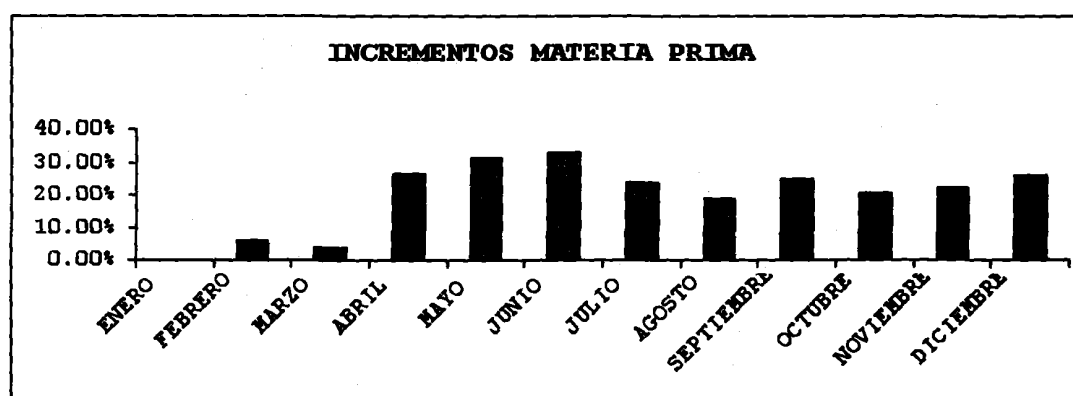
### **1. Distribución:**

En 2008, se iniciaron los ingresos de producto terminado en línea en el mes de septiembre. Para esto se capacitó al personal de planta en la ejecución de esta tarea.

Producción: La producción general (kilogramos) en Cyrano creció 5.26%. Los valores más altos se generaron en los productos empacados.

		2007	2008	%
PANADERIA				
ARTESANAL		582335	597690	2.64%
PANADERIA				
INDUSTRIAL		311018	346574	11.43%
PASTELERIA				
ARTESANAL		164355	167755	2.07%
PASTELERIA				
INDUSTRIAL		66126	70958	7.31%
		1123834	1182977	5.26%

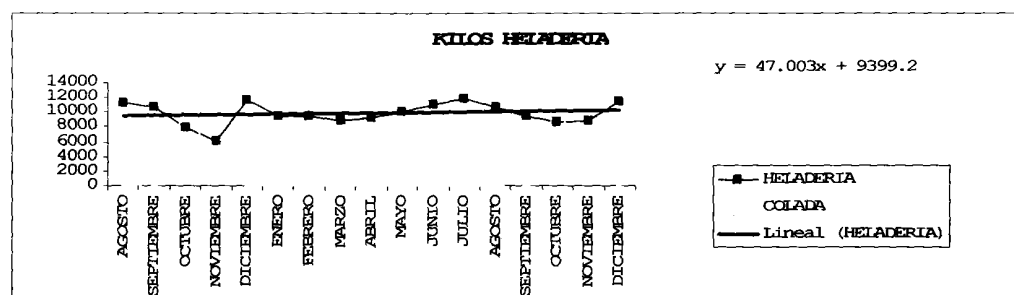
El incremento en el costo/kilo de materia prima fue creciente a lo largo del año alcanzando su máximo en los meses de mayo y junio (sobre el 30% respecto a 2007). Los últimos meses del año, el valor se ubicó en un promedio del 23%.



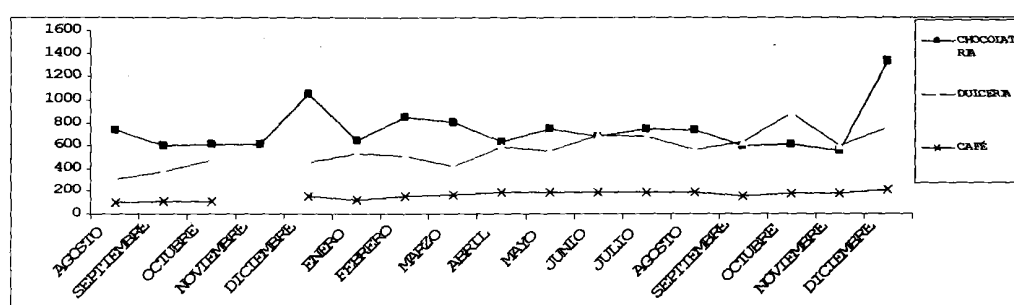
Para el área de panadería artesanal se adquirió una máquina cortadora y formadora de croissants.

En la línea de heladería se observó un comportamiento bastante cercano a 2007. Se podría decir que mantuvo la tendencia, aunque en los meses de octubre y noviembre

el descenso no fue tan marcado como el año anterior. Los montos de colada morada fabricados fueron similares a 2007.

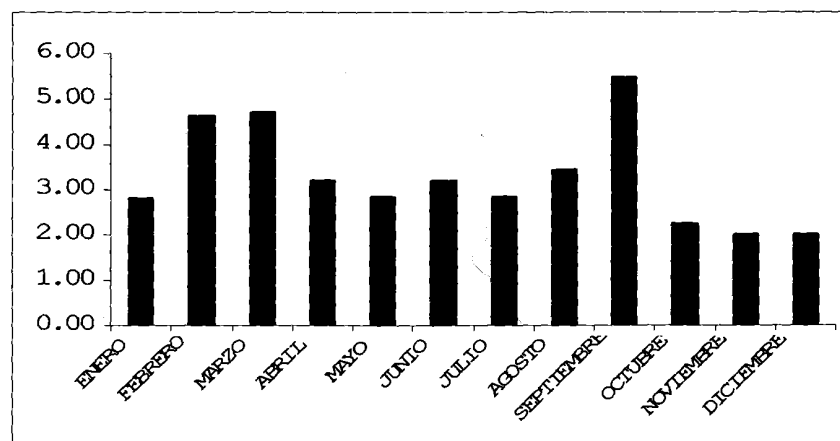


Respecto a las otras líneas (chocolatería, dulcería y café) todas han mantenido una tendencia creciente a lo largo del año.



**Mantenimiento:** En 2008 se incluyó dentro del programa de mantenimiento el equipo electrónico.

El tiempo de respuesta se ha reducido gradualmente a lo largo del año y se ha estabilizado en 2 días en el último trimestre.

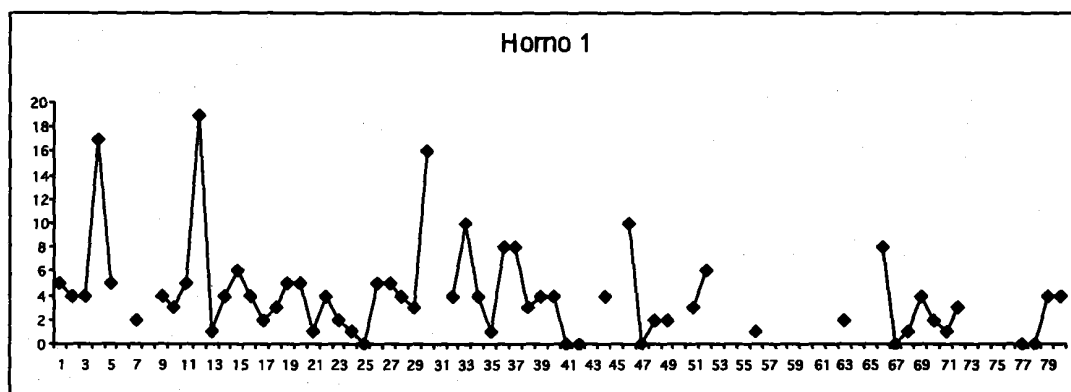


## ***Seguridad Industrial***

Al igual que en los años anteriores las auditorías ambientales fueron aprobadas y se dispone de los certificados ambientales correspondientes

El control de emisiones en las fuentes fijas se mantuvo a lo largo de todo el año. Los quemadores se calibraron cuando se requirió y operaron cumpliendo la meta fijada de 10 ppm de CO

Ejemplo: Diagrama de monitoreo de CO en horno 1



## ***Responsabilidad Social***

En conformidad con las nuevas tendencias de la responsabilidad social de las empresas, Sociedad Industrial Reli S.A. realizó las gestiones necesarias para cumplir con los empleados, los proveedores, la sociedad, los clientes, el gobierno y los accionistas de acuerdo a las normas y leyes vigentes y a las buenas costumbres.

Es así como pagó puntualmente a sus empleados y proveedores, cumplió con el Fisco, entregó productos de alta calidad a los clientes, cuidó del medio ambiente en lo que corresponde y generó utilidades para sus accionistas.

## ***Comercial***

En el año 2008 se continúa con todos los estudios y preparativos necesarios para el lanzamiento de la nueva línea industrial.

En cuanto a precios se realiza un incremento de los mismos debido al incremento de las principales materias primas.

Se apertura un nuevo punto de venta en la Plaza de las Américas, buscando satisfacer necesidades del cliente en cuanto a localización de locales.

En cuanto al diseño de productos se continúa elaborando más variedades con el objeto que el cliente encuentre siempre novedades en los almacenes.

## ***Administración y Finanzas***

En el año 2008 se reestructuró el Departamento de Contabilidad poniendo al día el balance, analizando cada una de las cuentas y dando las recomendaciones necesarias a la Gerencia para ordenarlas

En la reestructuración se obtuvo información detallada de los gastos de la Compañía la que fue analizada mes a mes con el equipo gerencial con el fin de tomar decisiones a tiempo

Se estructuró la Compañía en tres razones sociales Danelida S.A.(Administradora), Sociedad Industrial Reli S.A. (Productora) y Canelo S.A. (Comercializadora) para lo cual se fusiona Sociedad Industrial Reli Cia., Ltda. por absorción de Corfú Cia. Ltda. y se transforma en Sociedad Industrial Reli S.A.

Se da un orden a la estructura de la Compañía con esta organización, y se utiliza esta estructura para parametrizar el software de computación ERP (Microsoft Dynamics) que se adquirió para control de todas las operaciones.



## ***Recursos Humanos***

En el año 2008 se procede a regularizar todos los aspectos legales de acuerdo al Mandato ocho, y además se regulariza y revisa las contrataciones del personal.

Se realiza una evaluación al personal en el mes de septiembre, a lo cual se resuelve pagar un bono a todo el personal equivalente a la mitad de su sueldo.

Se termina la implementación de la nomina por escalafón, categorizando los puestos de trabajo.

## ***Capacitación***

La capacitación se focalizó en satisfacer necesidades que generen valor agregado a la gestión de nuestros profesionales, y al desarrollo del negocio.

En el 2008, las principales capacitaciones realizadas fueron en BPM, NIFF, normas de tributación entre otros.

## ***Propiedad Intelectual y Sistemas de Información***

La Compañía continúa manejando todos los temas relacionados con ***Propiedad Intelectual*** y marcas, cumpliendo con las normas legales vigentes en el Ecuador en materia de Propiedad Intelectual y Derechos de Autor.

El manejo de ***Sistemas Informáticos*** Sociedad Industrial Reli S.A. cumple con todas las normas de derechos de autor y dispone de los respaldos legales de los programas (software) que se tienen instalados en su plataforma informática.

Se adquiere un software integral y completo, que interrelaciona las tres áreas importantes de la empresa. Este software de Microsoft comienza a implementarse por el área financiera en el año de este informe.

***ESTADOS FINANCIEROS***

**BALANCE GENERAL**

Cuenta	Descripción	2007	2008
<b>ACTIVO</b>			
11101	FONDO MONEDA FRACCIONARIA	7,865	17,713
11102	CAJAS CHICAS	4,500	49,483
11103	BANCOS	99,383	257,736
11104	FONDOS E INVERSIONES	252,129	557,780
11201	CUENTAS X COBRAR CLIENTES	158,086	269,561
11202	ANTICIP. Y PREST.PERSONAL	18,430	3,324
11203	ANTICIPOS A PROVEEDORES	22,218	70,217
11204	CTAS X COBRAR RELACIONADAS	383,554	187,339
11205	OTRAS CUENTAS X COBRAR	40,182	21,083
11206	CREDITO IVA TRIBURARIO	33,944	15,150
11207	PROVISIONES	-967	-3,386
11208	CHEQUES PROTESTADOS	6,154	20,073
11401	INVENTARIO MATERIA PRIMA	53,118	98,877
11402	INVENTARIO DE EMPAQUES	71,895	101,723
11403	INVENTARIO PROD PROCESO	0	0
11404	INVENTARIO PROD TERMINADO	0	4,101
11405	INVENTARIO PROD TERCEROS	849	3,640
11406	IMPORTACIONES EN TRANSITO	5,919	1,447
12201	ACTIVO FIJO DEPRECIABLE	590,248	935,389
12301	DEPRECIACION ACUMULADA	-438,742	-651,349
13101	IMPUESTOS PAGADOS POR ANTICIPADO	32,470	35,448
13201	GASTOS PAGADOS POR ANTICIPADO	15,030	25,417
13301	INVERSIONES LARGO PLAZO	298,253	68,448
13302	OTROS ACTIVOS LARGO PLAZO	68,596	7,159
14101	ADECUACIONES	0	0
<b>TOTALES ACTIVOS</b>		<b>1,723,113</b>	<b>2,096,371</b>
<b>PASIVO</b>			
	SOBREGIRO BANCARIO	119,249	0
21101	CUENTAS POR PAGAR	81,346	211,543
21201	IESS POR PAGAR	3,702	18,488
21301	OBLIGACIONES TRIBUTARIAS	105,612	173,007
21401	PROVISIONES	49,566	111,084
22101	JUBILACION PATRONAL	21,726	73,650
<b>TOTALES PASIVOS</b>		<b>381,202</b>	<b>587,771</b>
<b>PATRIMONIO</b>			
31101	CAPITAL SOCIAL	177,200	185,200
31201	RESERVAS	786,128	894,032
3120105	SUPERAVIT POR REAVALUO ACTIVO FIJO	100,781	100,781
3130101	RESULTADOS AÑOS ANTERIORES	141,080	186,986
3130102	Utilidad del periodo	136,722	141,601
<b>TOTALES PATRIMONIO</b>		<b>1,341,911</b>	<b>1,508,600</b>
<b>TOTAL PASIVO MAS PATRIMONIO</b>		<b>1,723,113</b>	<b>2,096,371</b>

ESTADO DE RESULTADOS

Cuenta	Descripción	2007		2008	
41101	VENTAS	3,577,911	100.0%	4,358,878	100.0%
41201	DESCUENTOS	1,753	0.0%	0	0.0%
41301	DEVOLUCIONES	63,088	1.8%	59,726	1.4%
<b>Ventas Netas</b>		<b>3,513,070</b>	<b>98.2%</b>	<b>4,299,152</b>	<b>98.6%</b>
51101	COSTO DE VENTAS	2,156,531	60.3%	2,757,311	63.3%
<b>Utilidad Operacional</b>		<b>1,356,538</b>	<b>37.9%</b>	<b>1,541,841</b>	<b>35.4%</b>
71201	GASTOS DE PERSONAL	770,953	21.5%	806,759	18.5%
71301	SERVICIOS BASICOS	32,598	0.9%	32,689	0.7%
71302	REPUESTOS Y MANTENIMIENTO	88,685	2.5%	96,369	2.2%
71303	ARRIENDOS	145,965	4.1%	158,132	3.6%
71304	SEGUROS, FOLETES, PROMOCIONES	16,086	0.4%	19,078	0.4%
71305	DEPRECIACIONES Y AMORTIZACIONES	13,566	0.4%	11,424	0.3%
73505	GASTOS NO DEDUCIBLES	0	0.0%	71,865	1.6%
<b>Gastos Adm. Y Ventas</b>		<b>1,067,853</b>	<b>29.8%</b>	<b>1,196,315</b>	<b>27.4%</b>
73501	OTROS GASTOS GENERALES	97,399	2.7%	105,631	2.4%
74101	OTROS INGRESOS	-35,982	1.0%	-15,439	0.4%
<b>Otros Ingresos y Gastos</b>		<b>61,417</b>	<b>1.7%</b>	<b>90,192</b>	<b>2.1%</b>
<b>Utilidad antes participación e Impuestos</b>		<b>227,269</b>	<b>6.4%</b>	<b>255,334</b>	<b>5.9%</b>
15 % PARTICIPACION TRABAJADORES		34,090	1.0%	39,654	0.9%
IMPUESTO A LA RENTA		56,457	1.6%	74,079	1.7%
<b>UTILIDAD NETA DEL AÑO A REPARTIR</b>		<b>136,722</b>	<b>3.8%</b>	<b>141,601</b>	<b>3.2%</b>

## ***Cumplimiento de las disposiciones de la Junta***

La Administración ha dado cumplimiento a las disposiciones de la Junta General de la Compañía conforme consta a los miembros de este organismo societario.

## ***Sugerencias a la Junta***

La Gerencia informa que al 31 de diciembre del 2008 la utilidad neta es de **USD \$ 141 601** y se recomienda a la Junta General de Accionistas de la Compañía repartir los Dividendos por el año 2008 así como también la utilidad neta de **USD \$ 186 986** producto de la fusión entre Corfú Cia. Ltda. y Sociedad Industrial Reli Cia. Ltda. realizada en el 2008.

Se recomienda a la Junta que es necesario para el 2009 continuar con la implementación del ERP comprado en cuanto a las etapas de punto de venta y producción

La Gerencia de **Sociedad Industrial Reli S.A.** agradece al Directorio y a los señores Accionistas, así como a los señores Ejecutivos y Trabajadores de la compañía por su permanente respaldo y constante colaboración durante el 2008.

Corresponde a la Junta General de Accionistas pronunciarse sobre este Informe, el Balance, el Estado de Resultados y sobre las Sugerencias del Directorio y de la Gerencia respecto a los resultados del Ejercicio Económico del 2008.

  
**Danielle Elie**  
**Representante Legal**



Quito, 27 de marzo del 2009